

**UCHWAŁA NR XIX/565/2021
RADY MIEJSKIEJ W ELBLĄGU**

z dnia 23 września 2021 r.

w sprawie aktualizacji programu „Bezpieczny Elbląg” – Współdziałanie i Aktywizacja Społeczna

Na podstawie art. 12 pkt 9b ustawy o samorządzie powiatowym z dnia 5 czerwca 1998 r. (t.j. Dz. U. z 2020 r. poz. 920, z 2021 r. poz. 1038.), uchwała się, co następuje:

§ 1. Przyjmuje się do realizacji Miejski program zapobiegania przestępczości oraz bezpieczeństwa obywateli i porządku publicznego „Bezpieczny Elbląg” – Współdziałanie i Aktywizacja Społeczna, stanowiący załącznik do niniejszej uchwały.

§ 2. Wykonanie uchwały powierza się Prezydentowi Miasta Elbląg.

§ 3. Traci moc Uchwała Nr XVII/518/2017 Rady Miejskiej w Elblągu z dnia 29 czerwca 2017 r. w sprawie przyjęcia programu „Bezpieczny Elbląg” - Współdziałanie i Aktywizacja Społeczna.

§ 4. Uchwała wchodzi w życie z dniem podjęcia.

Przewodniczący Rady
Miejskiej w Elblągu

Antoni Czyżyk

Załącznik

do Uchwały Nr XIX/565/2021
Rady Miejskiej w Elblągu
z dnia 23 września 2021 r.

**PROGRAM
„BEZPIECZNY ELBLĄG”**

**WSPÓŁDZIAŁANIE I AKTYWIZACJA
SPOŁECZNA**

**URZĄD MIEJSKI W ELBLĄGU
2021**

SPIS TREŚCI

1.	WSTĘP	str. 2
2.	ANALIZA POTRZEB	str. 3
3.	CELE GŁÓWNE I POŚREDNIE PROGRAMU „BEZPIECZNY ELBLĄG”	str. 7
4.	GŁÓWNE OBSZARY DZIAŁANIA	str. 8
5.	ORGANIZACJA I PROMOCJA PROGRAMU „BEZPIECZNY ELBLĄG”	str. 9
6.	ZADANIA POSZCZEGÓLNYCH KOMISJI REALIZOWANE W RAMACH PROGRAMU	str. 10
	a) KOMISJA DS. RODZINY I SPRAW SPOŁECZNYCH	str. 10
	b) KOMISJA DS. EDUKACJI DLA BEZPIECZEŃSTWA	str. 11
	c) KOMISJA DS. BEZPIECZNYCH PRZESTRZENI	str. 12
	d) ZESPÓŁ PRASOWY	str. 13
7.	ZAKŁADANE EFEKTY	str. 13
8.	FINANSOWANIE	str. 14
9.	MONITOROWANIE I EWALUACJA PROGRAMU	str. 15
10.	ZAKOŃCZENIE	str. 16
11.	SKŁAD ZESPOŁU DS. OPRACOWANIA PROGRAMU	str. 17
12.	ZAŁĄCZNIKI	str. 18

1. WSTĘP

Program "Bezpieczny Elbląg" został uchwalony przez Radę Miejską w 1999 roku. W 2012 roku dokonano aktualizacji Programu, zmniejszono ilość komisji problemowych oraz na nowo określono ich zadania, dzięki czemu Program był i jest w dalszym ciągu odpowiedzią na konkretne zagrożenia występujące w Elblągu. Od uchwalenia Programu nastąpił dynamiczny rozwój technologiczny i zmiany w strukturze społecznej. Znaczącej zmianie uległo społeczne postrzeganie aspektu bezpieczeństwa, roli instytucji odpowiedzialnych za bezpieczeństwo, jak i samych mieszkańców pragnących żyć w przestrzeni gdzie poczucie bezpieczeństwa ulega ciągłej poprawie. Domaganie się od instytucji państwowych i samorządowych ciągłego podnoszenia poziomu bezpieczeństwa, nie może być przyczyną do społecznej bierności. Nie można doprowadzić do trwałej poprawy bezpieczeństwa bez szerokiej współpracy służb, samorządu, organizacji pozarządowych i społecznych bez współpracy i współdziałania ze społecznością lokalną. Społeczność lokalna, mieszkańcy dzielnic, bloków czy domów najlepiej dostrzegają problemy i zagrożenia w ich bezpośrednim otoczeniu.

Do zagrożeń dzisiejszych czasów, które stanowią zagrożenia znane i zdefiniowane, takie jak m.in.: przestępstwa kryminalne, narkotyki, patologie społeczne, dewastacje mienia, zagrożenia w transporcie, dodać należy zagrożenia wynikające z wszechobecnej technologii wykorzystywanej w celach przestępczych np. cyberprzemoc, stalking, kradzież własności intelektualnej, oraz zagrożenia, których intensywność stwarza niebezpieczeństwo dla zdrowia i życia np. dopalacze. Nowym, realnym problemem stało się zagrożenie epidemiologiczne.

Konieczność reagowania na zmieniające się zagrożenia, na ich intensywność, przebieg i zasięg społeczny, jest przyczyną do ciągłego monitorowania działań służb, instytucji oraz oczekiwań społecznych w zakresie dalszego podnoszenia poziomu bezpieczeństwa.

Podkreślenia wymaga fakt, że Program „Bezpieczny Elbląg” skierowany jest nie tylko do służb, organizacji i instytucji zainteresowanych dalszym podnoszeniem bezpieczeństwa na terenie miasta lecz przede wszystkim skierowany jest do mieszkańców Elbląga.

Obowiązek przygotowania projektu powiatowego programu zapobiegania przestępczości oraz porządku publicznego i bezpieczeństwa obywateli wynika z zadań Komisji Bezpieczeństwa i Porządku zgodnie z art. 38a ust. 2 pkt 3 ustawy z dnia 5 czerwca 1998 r. o samorządzie powiatowym.

2. ANALIZA POTRZEB

Instytucją wiodącą w zakresie zapewnienia bezpieczeństwa i porządku na terenie miasta Elbląg jest Komenda Miejska Policji w Elblągu, realizująca to trudne zadanie przy współpracy: Żandarmerii Wojskowej, Straży Miejskiej i Straży Granicznej. Działania Komendy Miejskiej Policji w Elblągu ukierunkowane są w szczególności na podniesienie poziomu bezpieczeństwa, zapobieganie i wykrywanie przestępstw o charakterze kryminalnym i gospodarczym, ograniczenie liczby zdarzeń drogowych oraz prowadzenie szeroko rozumianej prewencji. Informacja o stanie porządku i bezpieczeństwa publicznego przedkładana jest Radzie Miejskiej w Elblągu przez Komendanta Miejskiego Policji w Elblągu w sprawozdaniu za rok ubiegły. Wyniki szczegółowej analizy danych dotyczących liczby przestępstw i ich rodzaju są jednym z mierników skuteczności działania każdej Policji. Porównanie ich na przestrzeni kilku lat pokazuje, czy podejmowane przez funkcjonariuszy działania przynoszą zamierzone efekty. W roku 2020, podobnie jak w latach poprzednich przeważała drobna przestępczość pospolita przeciwko mieniu - głównie kradzieże z włamaniem, kradzieże mienia, uszkodzenia mienia. Zadania podejmowane i realizowane w tym roku przez policjantów Komendy Miejskiej Policji w Elblągu w znacznym stopniu były determinowane przez sytuację epidemiczną wywołaną koronawirusem SARS-CoV-2. Pomimo realizowanych codziennych ustawowych obowiązków w zakresie bezpieczeństwa i porządku, zapobiegania przestępczości, wykrywania przestępstw i wykroczeń oraz ścigania ich sprawców policjanci podejmowali działania związane z zapewnieniem bezpieczeństwa i porządku w stanie epidemii w związku z wprowadzanymi obostrzeniami i zaleceniami.

Patologie społeczne takie jak alkoholizm, narkomania, przemoc w rodzinie, bezdomność i żebractwo stanowią od dawna zainteresowanie służb. Alkohol jest

niewątpliwie czynnikiem przyczyniającym się do rozpadu podstawowej komórki społecznej jaką jest rodzina oraz utrudniającym resocjalizację. Młodzież oraz dzieci stykają się z obyczajowością alkoholową w domu rodzinnym, w grupie rówieśniczej, a także w miejscach publicznych. Coraz częściej spożywanie alkoholu jest traktowane jako bodziec niezbędny w zabawie, na dyskotekach, prywatkach, itp., jest to tak zwany przejaw „dorosłości”. Dlatego konieczna i niezbędna jest praca prewencyjna policji wraz z innymi instytucjami w zakresie przeciwdziałania zjawiskom alkoholizmu wśród nieletnich.

Narkomania jest jednym z problemów społecznych i wykazuje tendencję wzrostową. Zagrożenie to dotyczy wszystkich grup społecznych niezależnie od miejsca zamieszkania, wieku, wykształcenia czy statusu materialnego. W efekcie swoistej mody na stymulowanie się różnymi środkami psychoaktywnymi oraz upowszechnionych poglądów o niskiej szkodliwości zdrowotnej i społecznej narkotyków, rozwinął się rynek „dopalaczy”, które można nabyć m.in. w sieci dystrybucji internetowej. Powszechnie dostępne „zapachy”, „materiały kolekcjonerskie”, „podpałki do pieca” i inne artykuły stanowią wielkie zagrożenie dla osób, które je spożywają. Ich charakterystyczną cechą jest przeznaczenie „nie do spożycia” i skład – niejednokrotnie nieustalony do końca lub niezgodny z opisem produktu - zawierający substancje psychoaktywne. Nie powstrzymuje to kupujących przed ich wprowadzeniem do organizmu. Z posiadanego rozpoznania przez Policję wynika, iż najczęstszym miejscem pierwszego kontaktu młodzieży z ww. substancjami są „kluby - puby”, dyskoteki, okolice szkoły oraz miejsca gromadzenia się grup nieformalnych. Pomimo szeroko realizowanych działań sanepidu i policji w zakresie likwidacji sklepów i wytwórców tych produktów doprowadziły do zmiany form rozprowadzania „tego towaru” wśród klientów. Znacznym problemem staje się również produkcja tzw. „dopalaczy” przez młodzież w warunkach domowych z powszechnie dostępnych środków chemicznych, oraz łatwość zamówienia środków zastępczych w sklepach internetowych zarejestrowanych w państwach gdzie są one legalne. Brak podstawowej wiedzy o konsekwencjach zdrowotnych przyjmowania dopalaczy, wiąże się z ciągłym eksperymentowaniem, które kończy się upośledzeniem funkcjonowania organizmu lub zgonem. Młodzież decyduje się na dopalacze, bo są

„legalne” i tańsze, a ich posiadanie nie prowadzi do poniesienia konsekwencji prawnych.

Przemoc w rodzinie to zamierzone i wykorzystujące przewagę sił działanie przeciw członkowi rodziny, naruszające prawa i dobra osobiste, powodujące cierpienie i szkody. Ponad połowa interwencji przemocy domowej dotyczy kobiet, które są ofiarami zdarzenia. Znaczna ilość przypadków przemocy ma miejsce gdy chociaż jedna z osób biorących udział w przemocy jest pod wpływem alkoholu.

Narastającym negatywnym zjawiskiem społecznym wśród młodzieży lecz nie tylko jest tzw: „cyberprzemoc” mająca miejsce w środowisku wirtualnym np. portale społecznościowe, blogi, czaty oraz w szkole. „Cyberprzemoc” przybiera różne formy a jedną z nich jest zjawisko tzw. „hejtu” ujawniający się poprzez szykanujące, poniżające, obelżywe i poniżające wpisy na portalach społecznościowych, komentarzach mające na celu poniżenie, wyszydzenie innej osoby oraz wywołanie wśród innych użytkowników internetu stanu pogardy lub pośmiewiska wobec ofiary cyberataku. Taki stan rzeczy utrzymujący się dłuższy czas ma wpływ na psychikę ofiary, jej obniżone poczucie własnej wartości, wycofania się ze środowiska społecznego a w skrajnych przypadkach może doprowadzić do próby samobójczej. W znowelizowanym Kodeksie Karnym znalazł się nowy rodzaj przestępstwa tzw. „stalkingu” czyli tzw. uporczywego nękania.

Bezdomność i żebractwo. Te dwie patologie są bardzo uciążliwe społecznie. Bezdomni koczują na klatkach schodowych bloków, w pustostanach i budynkach przeznaczonych do rozróbki, na terenach ogrodów działkowych. Bezdomnymi zostają osoby nieporadne życiowo, znajdujące się na „zakręcie życiowym” lub osoby, który wybrały taki sposób życia. W większości przypadków nie oczekują pomocy, nie zgłaszają potrzeb. Na terenie miasta Elbląga odnotowywane są też przypadki żebractwa. Żebrzą osoby pełnoletnie, najczęściej w rejonach punktów handlowo-usługowych, kościołach, centrach handlowych.

Nie mniej ważnym czynnikiem mającym wpływ na poziom postrzeganego bezpieczeństwa jest ruch drogowy. Aspekt poruszania się drogami publicznymi, korzystanie z transportu miejskiego czy też poruszania się pieszego po mieście jest powszechnie znany. Ilość zdarzeń w ruchu drogowym a szczególnie ich nagłośnienie

medialne, powoduje iż postrzeganie bezpieczeństwa drogowego zależy niejednokrotnie od odczuć i doświadczeń mieszkańców. Zdarzenia drogowe, szczególnie te poważne zakończone śmiercią, mają głęboki wydzźwięk społeczny. Zdarzenia powtarzające się okresowo w tych samych lokalizacjach, nie uznają akceptacji mieszkańców.

Reasumując, problem bezpieczeństwa i postrzegania bezpieczeństwa przez społeczność, jest procesem złożonym i obejmującym wiele płaszczyzn. Analizując zagrożenia występujące na terenie miasta, można wskazać trzy główne warunki, których spełnienie z pewnością poprawi bezpieczeństwo:

- pomoc osobom i rodzinom znajdującym się w kryzysie, przeciwdziałanie patologii i wykluczeniu społecznemu,
- prowadzenie szeroko zakrojonej edukacji społecznej, prowadzenie działań wspierający proces wychowawczy, promowanie właściwych postaw, edukowanie w zakresie zagrożeń oraz praw, skierowanie edukacji do jak największej liczby odbiorców – od najmłodszych lat,
- poprawianie bezpieczeństwa przestrzeni publicznej przy udziale i współpracy instytucji odpowiadającej za zapewnienie bezpieczeństwa, administratorów jak i wsłuchiwanie się w „głos” społeczności lokalnej.

Analizując realizację Programu „Bezpieczny Elbląg” w latach poprzednich niezbędna jest ciągła ewaluacja programu i prowadzenie działań w zakresie szeroko rozumianej poprawy bezpieczeństwa poprzez ujawnianie nowych zagrożeń oraz dostosowywanie zadań realizowanych przez poszczególne Komisje Problemowe do jak najefektywniejszego ich zwalczania.

3. CELE GŁÓWNE I POŚREDNIE PROGRAMU „BEZPIECZNY ELBLĄG”

Realizacja programu „Bezpieczny Elbląg” zakłada wdrażanie przedsięwzięć edukacyjno-profilaktycznych oraz podejmowanie działań mających na celu aktywizację społeczną w zakresie przeciwdziałania występującym aktualnie zagrożeniom. Poczucie bezpieczeństwa w świadomości obywatela wiąże się nierozdzielnie z poziomem zainteresowania jego osobą przez instytucje i organizacje powołane do działania w tym

zakresie. W tym celu należy dążyć do tworzenia klimatu dezaprobaty dla przejawów łamania prawa, a także wzmacniania właściwych wzorców, które prowadzą do utrwalenia pożądanego ładu publicznego.

Główne cele Programu „Bezpieczny Elbląg” to:

- poprawa stanu bezpieczeństwa na terenie miasta Elbląg,
- wzrost poczucia bezpieczeństwa wśród mieszkańców,
- wzrost świadomości prawnej społeczeństwa,
- aktywizacja i edukacja społeczności lokalnych na rzecz bezpieczeństwa.

W celu realizacji celów głównych Programu „Bezpieczny Elbląg” należy realizować cele pośrednie:

- dążyć do ograniczenia przestępczości i innych zagrożeń, wspierać działania zwalczające patologię rodzinną i społeczną,
- zapobiegać patologiom społecznym, zjawiskom kryminogennym, w szczególności uzależnieniom, przemocy w rodzinie, przestępstwom wśród nieletnich itp.,
- zwiększać bezpieczeństwo w ruchu drogowym,
- zwiększać bezpieczeństwo pożarowe,
- zwiększać bezpieczeństwo w komunikacji powszechnej i transporcie,
- prowadzić szeroko zakrojoną edukację,
- reagować sprawnymi działaniami na zmieniające się zagrożenia w tym prowadzenie monitoringu zagrożeń lokalnych i krajowych,
- szeroko informować o działaniach prowadzonych przez służby i instytucje w zakresie poprawy bezpieczeństwa, propagować Program „Bezpieczny Elbląg”,
- prowadzić działania integrujące podmioty mające możliwość i obowiązek podejmowania działań na rzecz bezpieczeństwa i porządku publicznego,
- prowadzić wymianę informacji i doświadczeń, propagować dobre praktyki w zakresie poprawy bezpieczeństwa, wsłuchiwać się w społeczne oczekiwania w zakresie poprawy bezpieczeństwa,

- angażować środki masowego przekazu do promowania właściwych postaw i zachowań społecznych, propagowanie zdrowego i bezpiecznego stylu życia,
- dostosować rozwiązania infrastruktury miasta do wymogów bezpieczeństwa,
- inicjować współpracę mieszkańców miasta z instytucjami i służbami odpowiedzialnymi za bezpieczeństwo,
- podnosić jakość świadczonych usług zdrowotnych,
- zwiększać bezpieczeństwo poprzez realizację działań w zakresie profilaktyki i promocji zdrowia.

Beneficjentem pośrednim Programu „Bezpieczny Elbląg” są służby, instytucje, organizacje społeczne i pozarządowe zainteresowane podnoszeniem poziomu bezpieczeństwa. Beneficjentem ostatecznym jest społeczność Elbląga, mieszkańcy na rzecz których działa Program.

4. GŁÓWNE OBSZARY DZIAŁANIA

Głównym obszarem działania Programu „Bezpieczny Elbląg” jest:

- rodzina i społeczeństwo, w którym funkcjonujemy,
- przestrzeń, w której żyjemy,
- edukacja.

5. ORGANIZACJA I PROMOCJA PROGRAMU „BEZPIECZNY ELBLĄG”

Rolę Rady Programowej Programu „Bezpieczny Elbląg” pełni Komisja Bezpieczeństwa i Porządku powołana Zarządzeniem Prezydenta Miasta Elbląg – załącznik 1, na podstawie art. 38 a Ustawy o samorządzie powiatowym z dnia 5 czerwca 1998 r.

W ramach Programu „Bezpieczny Elbląg” działają trzy Komisje Problemowe realizujące zadania z obszaru swego działania. Składy Komisji podano w załącznikach:

- Komisja ds. Rodziny i Spraw Społecznych, - załącznik 2,
- Komisja ds. Edukacji dla Bezpieczeństwa, - załącznik 3,
- Komisja ds. Bezpiecznych Przestrzeni, - załącznik 4,

W strukturach Programu wyodrębniono Zespół Prasowy, którego skład przedstawia załącznik 5.

Schemat organizacyjny Programu „Bezpieczny Elbląg” przedstawiono w załączniku 6.

Komisje obejmują obszarem działania najważniejsze aspekty współczesnego życia: rodzinę i społeczeństwo, w którym funkcjonujemy, edukację niezbędną do propagowania prawidłowych postaw społecznych oraz przestrzenie, w których żyjemy.

Informacje o programie powinny być podawane przez podmiot realizujący zadanie (beneficjent pośredni) w środkach masowego przekazu w trakcie lub po jego realizacji, przy okazji wszystkich działań informacyjnych i promocyjnych, jakie w związku z nim są podejmowane.

Ponadto powinno się odpowiednio oznaczać dokumenty dotyczące programu, które będą publikowane np.: dokumentację, ogłoszenia, publikacje, materiały dla prasy, materiały informacyjne etc.

W ramach działań programu Bezpieczny Elbląg należy oznaczać:

- dokumenty informacyjne i promocyjne,
- dokumenty związane z projektem podawane do wiadomości publicznej,
- miejsca realizacji współfinansowanego przedsięwzięcia,
- sprzęt finansowany ze środków programu.

Każde oznaczenie powinno zawierać logo programu „Bezpieczny Elbląg”. Znak Bezpieczny Elbląg złożony jest z symbolu graficznego, nazwy Bezpieczny Elbląg (załącznik 7).

Znak Bezpieczny Elbląg powinien być umieszczony w widocznym miejscu. Ich umiejscowienie oraz wielkość muszą być odpowiednie do charakteru i wielkości materiału, przedmiotu czy dokumentu.

6. ZADANIA POSZCZEGÓLNYCH KOMISJI PROBLEMOWYCH REALIZOWANE W RAMACH PROGRAMU „BEZPIECZNY ELBLĄG”

Komisja ds. Rodziny i Spraw Społecznych

Zasadniczym założeniem funkcjonowania Komisji jest realizacja działań prowadzonych poprzez niesienie pomocy seniorom, osobom zagrożonym patologią społeczną i wykluczeniem społecznym, przemocą w rodzinie, edukacją na temat zagrożeń, sposobów ich unikania, niwelowania skutków i bezpiecznego zachowania się w przypadku ich zaistnienia oraz zapewnianie bezpieczeństwa zdrowotnego.

Zadania do realizacji:

- wsparcie działań na rzecz bezpieczeństwa i pomocy dla seniorów,
- zapobieganie i przeciwdziałanie patologiom społecznym oraz wykluczeniu społecznemu,
- monitorowanie sytuacji dzieci w rodzinach migrujących,
- monitorowanie problematyki przemocy w rodzinie oraz podejmowanie działań eliminujących zagrożenia,
- edukacja osób dotkniętych przemocą w rodzinie oraz sprawców przemocy,
- stałe podnoszenie wiedzy wśród niektórych grup zawodowych np. nauczycieli, personelu medycznego na temat symptomów przemocy w rodzinie oraz podnoszenie kwalifikacji kadr zajmujących się problematyką przemocy,
- wspieranie lokalnych inicjatyw społecznych na rzecz przeciwdziałania przemocy w rodzinie,
- edukacja społeczna w zakresie przeciwdziałania przemocy w rodzinie, w tym edukacja prozdrowotna,
- podnoszenie kwalifikacji kadr działających w sferze pomocy społecznej oraz zdrowia,
- prowadzenie akcji i kampanii społecznych zwiększających świadomość w zakresie poprawy bezpieczeństwa zdrowotnego oraz profilaktyki zdrowotnej.

Komisja ds. Edukacji dla Bezpieczeństwa

Podstawowe działania komisji to: zapewnianie właściwej edukacji społecznej i prawnej z zakresu bezpieczeństwa, wspierania procesu wychowawczego, a także pomoc w zagospodarowywaniu czasu wolnego dzieci i młodzieży - zakładając, że bezpieczeństwo to stan bądź proces, który daje poczucie pewności istnienia i gwarancje jego zachowania oraz szanse na doskonalenie. Jest ono jedną z podstawowych potrzeb każdego człowieka.

Inne działania komisji to inicjowanie oraz wdrażanie do realizacji programów o aktualnych zagrożeniach przeznaczonych dla każdej grupy wiekowej począwszy od edukacji przedszkolnej tak, aby uczyć chronić życie, zdrowie, prywatne mienie przed zjawiskami mogącymi zakłócić normalne funkcjonowanie, godzącymi w ogólne przyjęte normy postępowania.

Ważnym zadaniem jest aktywizowanie elbląskich seniorów.

Zadania do realizacji:

- organizowanie spotkań, prelekcji, zajęć warsztatowych dla dzieci i młodzieży w przedszkolach i szkołach z przedstawicielami służb odpowiedzialnych za budowanie bezpieczeństwa w zakresie, np.: przeciwdziałania uzależnieniom, cyberprzemocy, kradzieży własności intelektualnej, szkolenia z zakresu udzielania pierwszej pomocy przedmedycznej, itp.,
- organizowanie konferencji, prelekcji, zajęć warsztatowych dla dorosłych: członków rad pedagogicznych, rodziców i opiekunów z przedstawicielami służb odpowiedzialnych za budowanie bezpieczeństwa w zakresie ochrony przed zjawiskami groźnymi dla ładu prawnego,
- uaktywnianie mieszkańców miasta (zarówno dzieci jak i dorosłych) przez organizację konkursów, festynów, imprez sportowych w celu promowania zdrowych i właściwych postaw społecznych oraz poszanowania własnej wartości i kontroli nad negatywnymi zjawiskami,
- inicjowanie współpracy partnerskiej w zakresie wspierania procesu wychowawczego oraz eliminowanie negatywnych postaw dzieci i młodzieży naszego miasta.

Komisja ds. Bezpiecznych Przestrzeni

Zasadniczym założeniem w pracach Komisji jest współdziałanie na zasadach partnerstwa społeczności lokalnej z przedstawicielami instytucji odpowiadających za zapewnienie bezpieczeństwa mieszkańcom w miejscu zamieszkania, rekreacji i wypoczynku oraz bezpieczeństwa na drogach poprzez kształtowanie bezpiecznych przestrzeni.

Zadania do realizacji:

- aktywizacja mieszkańców do współpracy z zarządcami nieruchomości w celu kształtowania bezpiecznych przestrzeni poprzez realizację programu prewencyjnego „Bezpieczne Przestrzenie”,
- edukacja na temat kształtowania i utrzymania infrastruktury technicznej i zieleni miejskiej w sposób niestwarzający miejsc niebezpiecznych,
- edukacja mieszkańców o sposobach i metodach zapobiegania przestępczości, przekazywanie informacji nt. unikania zagrożeń, zabezpieczeń mechanicznych i elektronicznych mieszkań, domów jednorodzinnych, znakowania przedmiotów wartościowych,
- współpraca w zakresie ustalenia sposobów oznaczania terenu działalności grup sąsiedzkich, wspólnot lokatorskich, spółdzielni oraz komunikowania się z policją w razie zniszczenia mienia, włamania albo innego zdarzenia przestępczego,
- współpraca z komórkami Urzędu Miejskiego w Elblągu realizującymi inwestycje miejskie w zakresie kształtowania bezpiecznych przestrzeni.

Odpowiedzialnymi za realizację zaplanowanych zadań przez poszczególnych członków Komisji problemowych są Przewodniczący tych Komisji, jako nadzorujący pracę całej Komisji.

Komisje problemowe programu realizując swoje zadania wydatkując przeznaczone na nie środki finansowe mogą korzystać z pomocy i konsultacji merytorycznej Departament Bezpieczeństwa i Zarządzania Kryzysowego oraz służb i innych jednostek organizacyjnych miasta, które powinny takiej konsultacji udzielić.

Zespół Prasowy

Zespół odpowiada za kształtowanie polityki medialno – informacyjnej Programu „Bezpieczny Elbląg”.

Zadania do realizacji:

- współpraca z redakcjami lokalnych i regionalnych mediów, której efektem będą materiały dotyczące bezpieczeństwa,
- opracowywanie treści materiałów propagujących działania w ramach programu „Bezpieczny Elbląg”,
- informowanie elblązan o efektach realizacji programu,
- organizowanie spotkań, konferencji dotyczących bezpieczeństwa w mieście,
- współpraca między rzecznikami prasowymi wszystkich miejskich instytucji.

7. ZAKŁADANE EFEKTY

- aktywizacja wielu środowisk społecznych na potrzebę współpracy w zakresie bezpieczeństwa obywateli,
- wzrost świadomości i aktywności dzieci i młodzieży w zakresie edukacji i działań na rzecz bezpieczeństwa,
- zwiększenie aktywności instytucji odpowiedzialnych za ustalenie potrzebujących pomocy oraz pomoc ofiarom przemocy w rodzinie,
- podniesienie świadomości społecznej i wiedzy o zachowaniach, reakcjach i działaniach, które są przejawami przemocy w rodzinie,
- poprawa infrastruktury miejskiej i otoczenia oraz bezpieczeństwa mieszkańców poprzez kształtowanie przestrzeni publicznej,
- sprawne reagowanie na pojawiające się, nowe zagrożenia,
- ciągle podnoszenie bezpieczeństwa mieszkańców, dobry odbiór społeczny realizowanych zadań.

8. FINANSOWANIE

Realizacja działań ujętych w Programie będzie finansowana:

- z wydzielonej puli środków budżetu miasta Elbląg, których podział pomiędzy poszczególne Komisje Problemowe następuje w I kwartale na posiedzeniu Komisji Programowej Programu „Bezpieczny Elbląg” tj. Komisji Bezpieczeństwa i Porządku,
- z budżetów poszczególnych jednostek, uczestników Programu w ramach bieżącej działalności,
- ze środków rezerwy celowej budżetu państwa przeznaczonej na realizację rządowego programu ograniczania przestępczości i społecznych zachowań „Razem Bezpieczniej”,
- ze środków Unii Europejskiej,
- z pozyskiwanych darowizn od darczyńców.

Wielkość przydzielanych środków uzależniona będzie od wielkości środków finansowych przewidzianych corocznie w budżecie miasta na realizację zadań w ramach Programu „Bezpieczny Elbląg”.

Środki finansowe przeznaczone na realizację zaplanowanych zadań przekazywane są z budżetu Departamentu Bezpieczeństwa i Zarządzania Kryzysowego Urzędu Miejskiego w Elbląg do komórek organizacyjnych Przewodniczących poszczególnych Komisji problemowych celem wydatkowania na zaplanowane przez te Komisje zadania.

Odpowiedzialność za organizację pracy Komisji problemowych, realizację zadań, wydatkowanie przekazanych środków na zaplanowane zadania w roku budżetowym ponosi Przewodniczący każdej z Komisji problemowych Programu „Bezpieczny Elbląg”. Projekty lub założenia co do realizowanych zadań, Przewodniczący każdej z Komisji problemowych przekazuje Dyrektorowi Departamentu Bezpieczeństwa i Zarządzania Kryzysowego celem ich zaopiniowania. Zaopiniowanie ma na celu wyeliminowanie możliwości powielania się tego samego zadania przewidzianego do realizacji przez jeden lub kilka podmiotów w dwóch lub trzech komisjach problemowych.

Podział środków finansowych na poszczególne zadania realizowane przez Komisje problemowe dokonywany będzie przez Radę Programową Programu „Bezpieczny Elbląg”, na podstawie zaakceptowanych przez Prezydenta Miasta i Komisję programową propozycji zadań oraz preliminarza wydatków na dany rok. Preliminarz wydatków podlega zatwierdzeniu przez Przewodniczącego Rady Programowej – Komisji Bezpieczeństwa i Porządku.

Przewodniczący każdej z Komisji problemowych do końca stycznia następnego roku kalendarzowego zobowiązani są do złożenia do Departamentu Bezpieczeństwa i Zarządzania Kryzysowego sprawozdania ze zrealizowanych zadań, wydatkowanych środków i osiągniętych dzięki temu efektów. Sprawozdanie w swojej formie powinno zawierać dokumentację fotograficzną potwierdzającą realizację zadań informacyjnych i promujących Program Bezpieczny Elbląg jak przedstawiono to w punkcie 5 niniejszego programu. W szczególności dokumentacja fotograficzna ma potwierdzić zastosowanie podczas różnego rodzaju szkoleń, pokazów, prezentacji, konferencji, ćwiczeń elementów promocyjnych zawierających logo Programu Bezpieczny Elbląg na takich materiałach jak ulotki, broszury, foldery, standy, rollupy.

9. MONITOROWANIE I EWALUACJA PROGRAMU

Badanie efektywności programu zostanie przeprowadzone poprzez:

- monitoring i analizę zagrożeń występujących w mieście,
- ocenę stanu bezpieczeństwa w Elblągu przez służby Policji, PSP i Straży Miejskiej,
- sporządzanie przez poszczególne Komisje raportów z realizacji projektów i przedkładanie ich Radzie Programowej,
- ocenę działań realizowanych przez poszczególne podmioty w ramach programu,
- ocenę stanu bezpieczeństwa przez mieszkańców,

Stan realizacji zadań Miejskiego program zapobiegania przestępczości oraz bezpieczeństwa obywateli i porządku publicznego „Bezpieczny Elbląg” – Współdziałanie i Aktywizacja Społeczna będzie przedstawiony Radzie Miejskiej w Elblągu za pośrednictwem jej Przewodniczącego, w formie sprawozdania z działalności Rady Programowej – Komisji Bezpieczeństwa i Porządku działającej przy Prezydencie Miasta Elbląg, w okresach rocznych, do końca pierwszego kwartału roku następnego.

Członkowie komisji desygnowani do uczestnictwa w posiedzeniach Komisji Programowej Programu „Bezpieczny Elbląg” – Komisji Bezpieczeństwa i Porządku oraz członkowie desygnowani do udziału w pracach Komisji problemowych mają prawo do zgłaszania propozycji zadań do realizacji przez Komisje problemowe oraz uwag i opinii na temat realizowanych przez poszczególne Komisje problemowe zadań, co do ich jakości i osiągniętych efektów.

10. ZAKOŃCZENIE

Głównym celem Programu „Bezpieczny Elbląg” jest poprawa bezpieczeństwa obywateli społeczności Elbląga, zmniejszanie liczby popełnianych przestępstw i wykroczeń, skierowanie pomocy do potrzebujących oraz poprawianie bezpieczeństwa w przestrzeni publicznej.

Realizacja programu „Bezpieczny Elbląg” polegać będzie na partnerskim współdziałaniu instytucji odpowiedzialnych za bezpieczeństwo i porządek oraz organizacji społecznych i pozarządowych. Program ma formułę otwartą i do jego realizacji mogą przystąpić także inne instytucje i organizacje nieuwzględnione w składzie obecnych komisji.

Program będzie na bieżąco analizowany i dostosowywany do rzeczywistych realiów, szczególnie na podstawie wniosków i potrzeb zgłaszanych przez Komisje problemowe działające w ramach Programu.

Zakłada się, że Program, będzie programem dynamicznym i dopuszczał będzie modyfikację celów, zadań i sposobów ich realizacji.

11. SKŁAD ZESPOŁU DO SPRAW OPRACOWANIA I AKTUALIZACJI PROGRAMU „BEZPIECZNY ELBLĄG”

1. Radni Rady Miejskiej w Elblągu
2. Przedstawiciele służb mundurowych i komórek organizacyjnych:
 - a) Komendy Miejskiej Policji w Elblągu
 - b) Komendy Miejskiej Państwowej Straży Pożarnej w Elblągu
 - c) Placówki Straży Granicznej w Elblągu
 - d) Oddziału Żandarmerii Wojskowej w Elblągu
 - e) Straży Miejskiej w Elblągu
 - f) Departamentu Bezpieczeństwa i Zarządzania Kryzysowego Urzędu Miejskiego w Elblągu,
 - g) Departamentu Edukacji Urzędu Miejskiego w Elblągu,
 - h) Departamentu Zdrowia i Spraw Społecznych Urzędu Miejskiego w Elblągu,
 - i) Departamentu Zarząd Dróg Urzędu Miejskiego w Elblągu,
 - j) Departamentu Gospodarki Nieruchomościami i Geodezji Urzędu Miejskiego w Elblągu,
 - k) Zespołu Prasowego
3. Przedstawiciele innych instytucji:
 - a) Zarządu Budynków Komunalnych w Elblągu.

12. ZAŁĄCZNIKI

Załącznik 1

SKŁAD RADY PROGRAMOWEJ – KOMISJI BEZPIECZEŃSTWA I PORZĄDKU
Komisja Bezpieczeństwa i Porządku powoływana jest Zarządzeniem
Prezydenta Miasta Elbląg, zmiana Zarządzenia nie powoduje zmiany
niniejszego załącznika.

Przewodniczący - Prezydent Miasta Elbląg,

Z-ca Przewodniczącego – Dyrektor Departamentu Bezpieczeństwa i Zarządzania
Kryzysowego Urzędu Miejskiego w Elblągu,

Członkowie:

- dwóch radnych delegowanych przez Radę Miejską w Elblągu,
- Dyrektor Departamentu Zdrowia i Spraw Społecznych Urzędu Miejskiego w Elblągu,
- Dyrektor Departamentu Edukacji Urzędu Miejskiego w Elblągu,
- Dyrektor Departamentu Gospodarki Nieruchomościami i Geodezji Urzędu Miejskiego w Elblągu,
- Komendant Miejski Policji w Elblągu,
- Zastępca Komendanta Miejskiego Policji w Elblągu,
- Komendant Straży Miejskiej w Elblągu,
- Koordynator Działu Ratownictwa Medycznego Wojewódzkiego Szpitala Zespolonego w Elblągu,
- inspektor do spraw bezpieczeństwa publicznego w Departamencie Bezpieczeństwa i Zarządzania Kryzysowego Urzędu Miejskiego w Elblągu.

W pracach Komisji uczestniczy także Prokurator Rejonowy w Elblągu wskazany przez Prokuratora Okręgowego w Elblągu.

W pracach Komisji z głosem doradczym uczestniczą przedstawiciele służb i inspekcji powołani przez Przewodniczącego Komisji Bezpieczeństwa i Porządku oraz przedstawiciele instytucji, związków, stowarzyszeń, organizacji pozarządowych, spółdzielni zapraszani na posiedzenia Komisji.

Załącznik 2

KOMISJA DS. RODZINY I SPRAW SPOŁECZNYCH

Skład Komisji:

Przewodniczący - Dyrektor Departamentu Zdrowia i Spraw Społecznych Urzędu
Miejskiego w Elblągu,

Z-ca Przewodniczącego - Dyrektor Elbląskiego Centrum Usług Społecznych
w Elblągu,

Członkowie:

- przedstawiciele Rady Miejskiej w Elblągu, (dwie osoby)
- przedstawiciel Zespołu przedstawiciel Departamentu Bezpieczeństwa i Zarządzana Kryzysowego Urzędu Miejskiego w Elblągu,
- przedstawiciel Zespołu Interdyscyplinarnego w Gminie Miasto Elbląg,
- Pełnomocnik Prezydenta ds. Organizacji Pozarządowych,
- Miejski Rzecznik Konsumentów,
- Pełnomocnik Prezydenta ds. Seniorów,
- przedstawiciel Komendy Miejskiej Policji w Elblągu,
- przedstawiciel Straży Miejskiej w Elblągu,
- przedstawiciel Prokuratury Rejonowej w Elblągu,
- przedstawiciel Działu Ratownictwa Medycznego w Elblągu.

Załącznik 3

KOMISJA DS. EDUKACJI DLA BEZPIECZEŃSTWA

Skład Komisji:

Przewodniczący – Dyrektor Departamentu Edukacji Urzędu Miejskiego
w Elblągu,

Z-ca Przewodniczącego – przedstawiciel Departamentu Edukacji - pracownik ds. bezpieczeństwa i remontów w jednostkach organizacyjnych

Członkowie:

- przedstawiciele Rady Miejskiej w Elblągu, (dwie osoby)
- przedstawiciel Departamentu Bezpieczeństwa i Zarządzana Kryzysowego Urzędu Miejskiego w Elblągu,
- przedstawiciel Departamentu Promocji, Kultury i Turystyki Urzędu Miejskiego w Elblągu,
- Pełnomocnik Prezydenta Miasta ds. Seniorów,
- Pełnomocnik Prezydenta ds. Organizacji Pozarządowych,

- przedstawiciel Komendy Miejskiej Policji w Elblągu,
- przedstawiciel Komendy Miejskiej Państwowej Straży Pożarnej w Elblągu,
- przedstawiciel Placówki Straży Granicznej w Elblągu,
- przedstawiciel Oddziału Żandarmerii Wojskowej w Elblągu,
- przedstawiciel Wojewódzkiego Ośrodka Ruchu Drogowego w Elblągu,
- przedstawiciel Straży Miejskiej w Elblągu,
- przedstawiciel Aresztu Śledczego w Elblągu,
- przedstawiciel Działu Ratownictwa Medycznego w Elblągu.

Załącznik 4

KOMISJA DS. BEZPIECZNYCH PRZESTRZENI

Skład Komisji:

Przewodniczący - Dyrektor Departamentu Gospodarki Nieruchomościami i Geodezji Urzędu Miejskiego w Elblągu,

Z-ca Przewodniczącego - Dyrektor Zarządu Budynków Komunalnych w Elblągu,

Członkowie:

- przedstawiciele Rady Miejskiej w Elblągu, (dwie osoby)
- przedstawiciel Departamentu Bezpieczeństwa i Zarządzania Kryzysowego Urzędu Miejskiego w Elblągu,
- przedstawiciel Departamentu Urbanistyki i Architektury Urzędu Miejskiego w Elblągu,
- przedstawiciel Departamentu Gospodarki Miasta Urzędu Miejskiego w Elblągu,
- przedstawiciel Departamentu Ochrony Środowiska Urzędu Miejskiego w Elblągu,
- przedstawiciel Departamentu Zarząd Dróg Urzędu Miejskiego w Elblągu,
- przedstawiciel Departamentu Edukacji Urzędu Miejskiego w Elblągu,
- przedstawiciel Zespołu Szkół Technicznych w Elblągu,
- przedstawiciel Departamentu Promocji, Kultury i Turystyki Urzędu Miejskiego w Elblągu,
- Pełnomocnik Prezydenta Miasta ds. Osób Niepełnosprawnych,
- przedstawiciel Komendy Miejskiej Policji w Elblągu,

- przedstawiciel Komendy Miejskiej Państwowej Straży Pożarnej w Elblągu,
- przedstawiciel Straży Miejskiej w Elblągu,
- Pełnomocnik Prezydenta ds. Organizacji Pozarządowych,
- przedstawiciel Działu Ratownictwa Medycznego w Elblągu.

Załącznik 5

ZESPÓŁ PRASOWY

Skład Zespołu Prasowego:

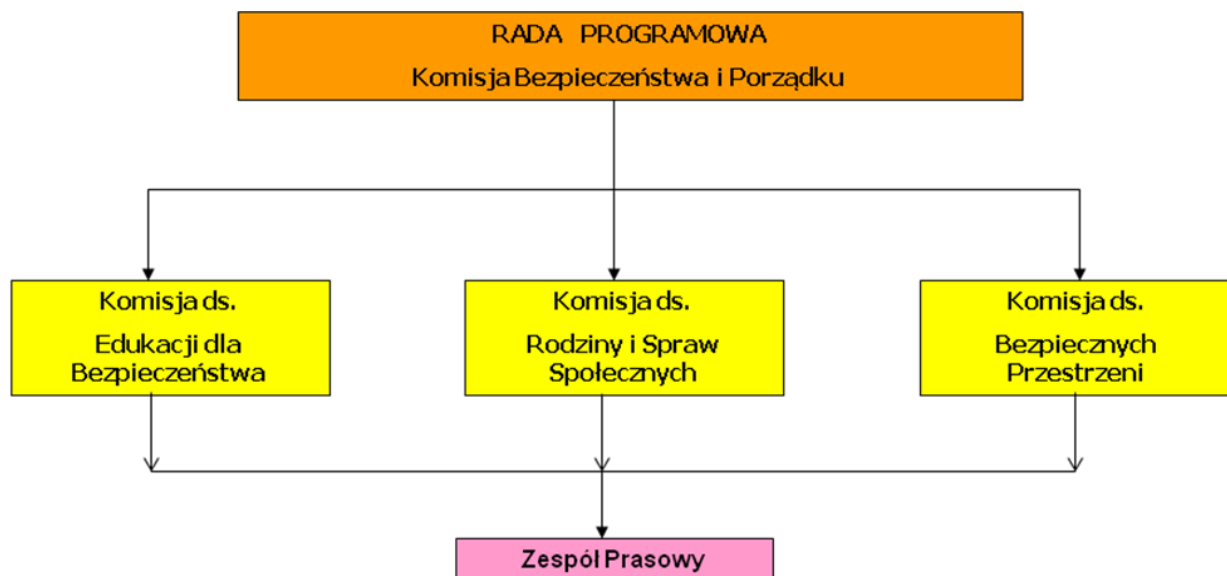
Przewodniczący - Rzecznik prasowy Prezydenta Elbląga,

Z-ca Przewodniczącego - specjalista Zespołu Komunikacji Społecznej Komendy Miejskiej Policji w Elblągu,

Członkowie:

- Rzecznik Prasowy Komendanta Miejskiego Państwowej Straży Pożarnej w Elblągu,
- przedstawiciel Straży Miejskiej w Elblągu,
- przedstawiciel Placówki Straży Granicznej w Elblągu,
- przedstawiciel Oddziału Żandarmerii Wojskowej w Elblągu.

Struktura organizacyjna Programu „Bezpieczny Elbląg”



Logo Programu „Bezpieczny Elbląg”

