

ZARZĄDZENIE NR 224/2018
PREZYDENTA MIASTA ELBLĄG

z dnia 26 czerwca 2018 r.

**w sprawie dostępu do infrastruktury telekomunikacyjnej w zakresie kanalizacji kablowej
Gminy Miasta Elbląg
oraz ustalenia wysokości opłat z tytułu jej udostępnienia.**

Na podstawie art. 30 ust. 2 pkt 3 ustawy z dnia 8 marca 1990 r. o samorządzie gminnym (t.j. Dz.U. z 2018 r. poz. 994 ze zm.), art. 13 ustawy z dnia 7 maja 2010 r. o wspieraniu rozwoju usług i sieci telekomunikacyjnych (t.j. Dz. U. z 2017 r. poz. 2062 ze zm.), w związku z uchwałą nr IX/236/2011 Rady Miejskiej w Elblągu z dnia 27 października 2011 roku w sprawie wykonania przez Miasto Elbląg działalności polegającej na świadczeniu usług telekomunikacyjnych na rzecz jednostek miejskich oraz przedsiębiorców telekomunikacyjnych z wykorzystaniem posiadanej i planowanej infrastruktury telekomunikacyjnej.

§ 1. 1. Udostępnia się kanalizację kablową Gminy Miasta Elbląg oraz ustala się wysokość opłat za jej udostępnienie.

2. Kanalizacja kablowa Gminy Miasta Elbląg obejmuje:

- 1) kanalizację kablową Miejskiej Sieci Szerokopasmowej „ELMAN” w Elblągu;
- 2) pozostałą kanalizację kablową i rurociągi kablowe.

§ 2. 1. Zasady udostępniania kanalizacji kablowej Gminy Miasta Elbląg określa Regulamin dostępu do infrastruktury telekomunikacyjnej w zakresie kanalizacji kablowej, stanowiący załącznik nr 1 do niniejszego Zarządzenia.

2. Kanalizacja kablowa Gminy Miasta Elbląg może być udostępniana w drodze umowy o dostęp do kanalizacji kablowej na rzecz:

- 1) przedsiębiorców telekomunikacyjnych, o których mowa w art. 2 pkt 27 ustawy z dnia 16 lipca 2004 r. Prawo telekomunikacyjne (Dz. U. Nr 171, poz. 1800 z późn. zm.);
- 2) podmiotów, o których mowa w art. 4 pkt 1, 2, 4, 5 i 8 ustawy z dnia 16 lipca 2004 r. Prawo telekomunikacyjne (Dz. U. Nr 171, poz. 1800 z późn. zm.);
- 3) innych jednostek samorządu terytorialnego.

3. Warunkiem niezbędnym do udostępnienia kanalizacji kablowej jest zawarcie umowy o dostęp telekomunikacyjny w zakresie kanalizacji kablowej z Gminą Miastem Elbląg.

4. Wzór umowy określającej warunki udostępniania kanalizacji kablowej zamieszczony jest na stronie Biuletynu Informacji Publicznej Urzędu Miejskiego w Elblągu.

5. Przy udostępnianiu kanalizacji kablowej Gmina Miasto Elbląg pozostawia niezbędną rezerwę zasobów dla własnych potrzeb teleinformatycznych.

§ 3. 1. Ustala się opłaty za udostępnienie kanalizacji kablowej Gminy Miasta Elbląg w wysokości określonej w Regulaminie, o którym mowa w § 2 ust. 1, z zastrzeżeniem § 4.

2. Opłaty, o których mowa w ust. 1, obejmują:

- 1) opłatę podstawową w postaci miesięcznych opłat za dostęp do Kanalizacji kablowej;
- 2) opłaty dodatkowe za sprawowany nadzór.

3. Opłaty podstawowe oraz opłaty dodatkowe, o których mowa w ust. 2, zawierają obowiązujący podatek VAT.

§ 4. 1. Nie pobiera się opłat za udostępnienie kanalizacji kablowej jednostkom organizacyjnym Gminy Miasta Elbląg.

2. Gmina Miasto Elbląg na wniosek strony dokonuje pomniejszenia opłaty podstawowej w przypadku, gdy podmiot dzierżawiący zrealizuje na rzecz Gminy Miasta Elbląg prace związane z budową, rozbudową kanalizacji kablowej.

3. W przypadku, o którym mowa w ust. 2, opłatę podstawową pomniejsza się o wartość wykonanych robót potwierdzonych protokołem odbioru oraz zgodnych z dokumentacją powykonawczą i kosztorysem zatwierdzonym przez osobę kierującą komórką organizacyjną Urzędu Miejskiego w Elblągu, odpowiedzialną za Miejską Sieć Szerokopasmową „ELMAN”.

§ 5. Wykonanie Zarządzenia powierza się osobie kierującej komórką organizacyjną Urzędu Miejskiego w Elblągu, odpowiedzialną za Miejską Sieć Szerokopasmową „ELMAN”.

§ 6. Traci moc Zarządzenie Nr 300/2014 Prezydenta Miasta Elbląg z dnia 4 lipca 2014 r. w sprawie udostępnienia kanałów technologicznych Gminy Miasta Elbląg oraz ustalenia wysokości opłat za ich udostępnianie.

§ 7. Zarządzenie wchodzi w życie z dniem podpisania.

PREZYDENT MIASTA
Witold Wróblewski

Załącznik do zarządzenia Nr 224/2018
Prezydenta Miasta Elbląg
z dnia 26.06.2018 r.

Regulamin dostępu do infrastruktury telekomunikacyjnej w zakresie kanalizacji kablowej, należącej do Gminy Miasta Elbląg

DEFINICJE TERMINÓW UŻYTYCH W TYM DOKUMENCIE

Awaria - stan techniczny kabli optotelekomunikacyjnych lub Kanalizacji wtórnej Operatora, zainstalowanych w Infrastrukturze, uniemożliwiający bądź ograniczający możliwość świadczenia przez Operatora usług telekomunikacyjnych;

Dzień Roboczy (DR) – każdy dzień tygodnia za wyjątkiem sobót i niedziel oraz innych dni ustawowo wolnych od pracy;

Infrastruktura – infrastruktura telekomunikacyjna określona w art. 2 pkt 8 w odniesieniu do art. 139 Ustawy PT;

Kanalizacja kablowa - zespół podziemnych rur i studni (zasobników) kablowych, służący do układania kabli optotelekomunikacyjnych.

Kanalizacja pierwotna - Kanalizacja kablowa, do której wciąga się rury Kanalizacji wtórnej;

Kanalizacja wtórna - zespół rur polietylenowych lub innych o nie gorszych właściwościach (w tym rury mikrokanalizacji) zaciąganych do otworów Kanalizacji pierwotnej (stanowiących dodatkowe zabezpieczenie kabli optotelekomunikacyjnych) lub układanych bezpośrednio w ziemi jako rurociąg kablowy.

MSS – Gmina Miasto Elbląg

Operator – przedsiębiorca telekomunikacyjny, w rozumieniu art. 2 pkt 27 Ustawy PT; podmiot, o których mowa w art. 4 pkt 1, 2, 4, 5 i 8 Ustawy PT oraz inna jednostka samorządu terytorialnego;

Strony – MSS i Operator;

Sieć MSS - Kanalizacja kablowa zlokalizowana w obrębie miasta Elbląg, będąca własnością Gminy Miasta Elbląg.

Ustawa PT- ustawa z dnia 16 lipca 2004 r. Prawo telekomunikacyjne (Dz. U. Nr 171 poz. 1800 z późn. zm.);

Megaustawa - ustawa z dnia 7 maja 2010 r. o wspieraniu rozwoju usług i sieci telekomunikacyjnych,

Umowa - umowa o dostęp do Infrastruktury telekomunikacyjnej w zakresie Kanalizacji kablowej pomiędzy MSS a Operatorem – zawarta na podstawie niniejszej Regulaminu;

Relacja – jest to ciąg Kanalizacji kablowej (rury oraz studnie Kanalizacji kablowej) umożliwiający ułożenie przez Operatora kabla telekomunikacyjnego pomiędzy dwoma punktami określonymi w Umowie;

Wolne zasoby - rozumie się Kanalizację kablową, która nie jest całkowicie:

- wykorzystywana przez MSS na potrzeby prowadzenia działalności telekomunikacyjnej, lub
- objęta zatwierdzonym w MSS planem wykorzystania w okresie najbliższych 12 miesięcy na potrzeby prowadzenia działalności telekomunikacyjnej przez MSS, w tym na potrzeby realizacji obowiązków na rzecz obronności, bezpieczeństwa państwa oraz bezpieczeństwa i porządku publicznego, lub
- wykorzystywana przez inne podmioty na potrzeby prowadzonej przez nie działalności na podstawie odpowiednich umów z MSS lub bezpośrednio na mocy przepisów prawa.

Nawiązanie - wprowadzenie lub wyprowadzenie przez Operatora do/z Kanalizacji kablowej MSS, ułożonych współbieżnie w jednym kierunku kabli lub kabli wraz z rurociągami kablowymi do/z otaczającego gruntu, studni kablowych, obiektów budowlanych czy nieruchomości budynkowych;

CZĘŚĆ 1: Tryb i zasady zawierania oraz rozwiązywania umów o dostęp do Kanalizacji kablowej

1.1. Zgłaszanie „Zapytania o możliwość dostępu do Kanalizacji kablowej MSS”

1.1.1. CZĘŚĆ OGÓLNA

W przypadkach określonych Megaustawą, w celu ustalenia możliwości zawarcia Umowy, Operator może wystąpić do MSS z „Zapytaniem o możliwość dostępu do Kanalizacji kablowej” zwanym dalej Zapytaniem. Wzór formularza Zapytania zamieszczony jest na stronie Biuletynu Informacji Publicznej Urzędu Miejskiego w Elblągu.

Wystąpienie Operatora do MSS z Zapytaniem nie narusza uprawnienia Operatora do złożenia Wniosku o wydanie decyzji w sprawie dostępu do infrastruktury telekomunikacyjnej zgodnie z art. 13 ust.2 Megaustawy.

Zapytanie, podpisane przez osoby upoważnione do reprezentacji Operatora, należy złożyć w formie pisemnej na adres:

DEPARTAMENT
INNOWACJI i INFORMATYKI
URZĄD MIEJSKI w ELBLĄGU
ul. Łączności 1, 82-300 Elbląg

lub w formie dokumentu elektronicznego, w rozumieniu przepisów ustawy z dnia 17 lutego 2005 r. o informatyzacji działalności podmiotów realizujących zadania publiczne (Dz. U. z 2017 r. poz. 570), na adres Elektronicznej Skrzynki Podawczej (ESP) Urzędu Miejskiego w Elblągu na ePUAP.

1.1.2. PROCEDURA PRZY ZGŁOSZENIU ZAPYTANIA

Jedno Zapytanie może dotyczyć wyłącznie możliwości dostępu do Kanalizacji kablowej w ramach jednej Relacji, z ewentualnymi odgałęzieniami odchodzącymi od Relacji oraz ewentualnymi Nawiązaniem.

MSS w terminie 5 DR od dnia otrzymania Zapytania, dokonuje, wolnej od opłat, weryfikacji Zapytania.

Jeżeli Zapytanie nie dotyczy jednej Relacji, zapytanie jest zwracane Operatorowi bez dalszej weryfikacji.

W przypadku stwierdzenia jego niekompletności MSS wskazuje braki i wzywa Operatora w formie pisemnej, o uzupełnienie Zapytania lub udzielenie dodatkowych wyjaśnień na piśmie.

Zapytanie uważa się za kompletne, gdy wszystkie pola w formularzu zostały wypełnione oraz dołączono załączniki wskazane we wzorze Zapytania.

W przypadku nie dotrzymania terminu przez MSS, Zapytanie uważa się za kompletne.

Operator w terminie 5 DR od dnia otrzymania wezwania, przesyła uzupełnione zapytanie, pod rygorem odmowy wydania Warunków Technicznych.

W terminie 30 dni (nie wliczając czasu doręczenia wezwania do uzupełnienia oraz doręczenia uzupełnienia Zapytania), począwszy od daty złożenia przez Operatora Zapytania, MSS udzieli pisemnej odpowiedzi, co do możliwości dostępu do Infrastruktury telekomunikacyjnej w zakresie Kanalizacji kablowej, w której:

a. podaje przyczynę odmowy wydania Warunków Technicznych – w przypadku całkowitego braku możliwości dostępu do Kanalizacji Kablowej;

b. wskazuje możliwości rozwiązania alternatywnego i/lub częściowego w oparciu o swoje Wolne Zasoby - wskazuje Operatorowi, w jakim zakresie dostęp do Kanalizacji Kablowej jest możliwy;

c. udziela odpowiedzi pozytywnej.

MSS udziela odpowiedzi negatywnej i jeśli to możliwe wskazuje rozwiązanie alternatywne wraz z podaniem przyczyny odmowy, gdy:

- a) Kanalizacja kablowa w Relacji objętej Zapytaniem jest zajęta fizycznie w 100%;
- b) Kanalizacja kablowa w Relacji objętej Zapytaniem jest zarezerwowana w 100%, MSS powiadomi Operatora w przypadku zwolnienia rezerwacji;

- c) Kanalizacja kablowa jest uszkodzona, a uszkodzenie nie kwalifikuje się do naprawy;
- d) Zapytanie złożone przez Operatora nie dotyczy lub w części nie dotyczy Kanalizacji kablowej MSS. W przypadku, gdy MSS będzie posiadała informację, do kogo wskazana w Zapytaniu kanalizacja należy, przekaże Operatorowi taką informację;
- e) Kanalizacja kablowa znajduje się w trakcie budowy lub przebudowy. W tej sytuacji MSS wskaże planowaną datę zakończenia inwestycji;
- f) Wskazana w Zapytaniu Kanalizacja kablowa posiada nieuregulowaną sytuację prawną.

W przypadku przekazania przez MSS odpowiedzi negatywnej, przy powołaniu się na brak możliwości technicznych, Operator może wystąpić do MSS z wnioskiem o przeprowadzenie inspekcji, złożonym do MSS nie później jednak niż w terminie 21 DR od dnia przekazania przez MSS odmowy wydania Warunków Technicznych. Strony wspólnie przeprowadzą inspekcję w terminie do 5 DR od otrzymania przez MSS wniosku o inspekcję. Inspekcja może być przeprowadzona w godzinach pracy MSS, przy udziale przedstawicieli MSS i Operatora. Po przeprowadzonej inspekcji Strony sporządzą protokół. Z tytułu przeprowadzenia inspekcji MSS nie pobiera opłat.

Gdy Operator zaakceptuje rozwiązanie alternatywne i/lub częściowe, składa do MSS reasumpcję Zapytania w nieprzekraczalnym terminie 5 DR, od dnia otrzymania przedstawionych propozycji od MSS, pod rygorem odmowy wydania Warunków Technicznych. W tym przypadku MSS, najpóźniej w terminie 10 DR od dnia otrzymania reasumpcji Zapytania, udziela Operatorowi odpowiedzi pozytywnej.

MSS udziela odpowiedzi pozytywnej, jeżeli Kanalizacja Kablowa stanowi Wolne Zasoby lub w przypadku terminowej reasumpcji Zapytania przez Operatora.

Do odpowiedzi pozytywnej MSS dołączy obowiązkowo:

- Warunki Techniczne, na podstawie których Operator wykona Projekt Techniczny montażu kabli optotelekomunikacyjnych w Kanalizacji Kablowej i/lub Kanalizacji Wtórnej w Kanalizacji Pierwotnej;
- wstępny projekt Umowy, który może podlegać negocjacji;

W odpowiedzi pozytywnej MSS wskazana będzie również:

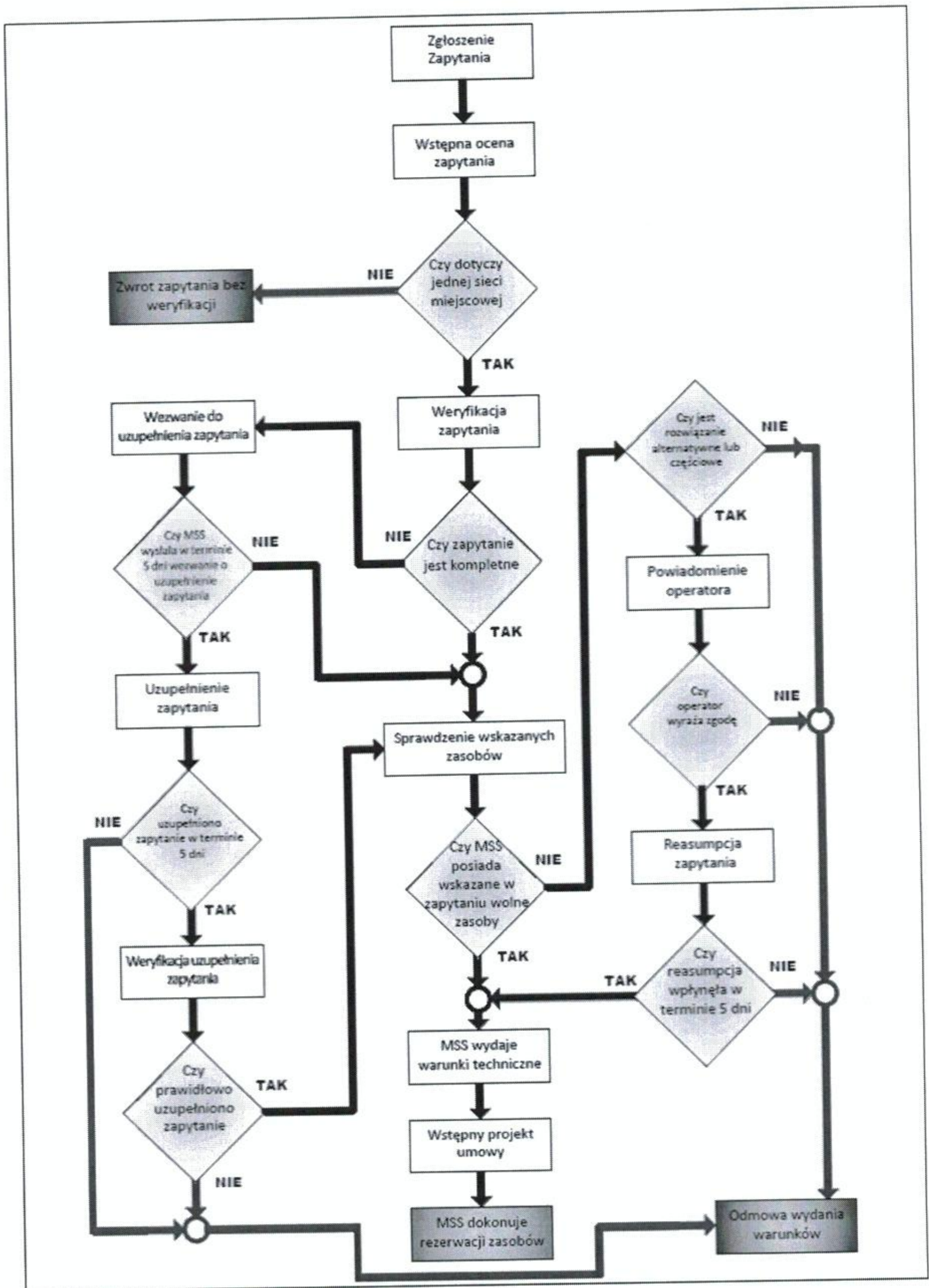
- osoba upoważniona do zaakceptowania Projektu Technicznego w imieniu MSS;
- osoba odpowiedzialna za bieżące kontakty z Operatorem w zakresie związanym z opracowaniem Projektu Technicznego, za pośrednictwem której Operator przekaże Projekt Techniczny do akceptacji przez wskazaną powyżej osobę upoważnioną.

Udzielając odpowiedzi pozytywnej MSS dokonuje jednocześnie rezerwacji Wolnych zasobów na potrzeby Operatora w zakresie wynikającym z Zapytania, maksymalnie na okres 30 DR, licząc od daty wysłania do Operatora pozytywnej odpowiedzi MSS - zwanej dalej Okresem Rezerwacji.

Po upływie 30 dni, od dnia złożenia Zapytania, Operator ma prawo złożyć Wniosek o wydanie decyzji w sprawie dostępu do Infrastruktury technicznej, zgodnie z art. 31 ust.2 Ustawy PT.

Wymogu przedstawienia przez MSS Warunków Technicznych oraz sporządzania przez Operatora Projektu Technicznego nie stosuje się, jeżeli Operator ubiega się o dostęp do Kanalizacji Kablowej udostępnionej przez MSS Operatorowi, na podstawie wcześniej zawartej Umowy - dotyczy zawarcia Umowy na kolejny okres.

W przypadku wątpliwości co do procedury przy zgłoszeniu Zapytania, decydujące jest graficzne przedstawienie procedury, zawarte w grafie nr 1.



Graf 1. Procedura przy składaniu Zapytania

1.2. Zgłaszanie „Wniosku o zawarcie Umowy”

1.2.1. CZĘŚĆ OGÓLNA

W celu zawarcia Umowy, Operator winien wystąpić do MSS z „Wnioskiem o zawarcie Umowy” w Okresie Rezerwacji.

Wzór formularza wniosku zamieszczony jest na stronie Biuletynu Informacji Publicznej Urzędu Miejskiego w Elblągu.

Wniosek, podpisany przez osoby upoważnione do reprezentacji Operatora, należy złożyć w formie pisemnej na adres:

DEPARTAMENT
INNOWACJI i INFORMATYKI
URZĄD MIEJSKI w ELBLĄGU
ul. Łączności 1, 82-300 Elbląg

lub w formie dokumentu elektronicznego, w rozumieniu przepisów ustawy z dnia 17 lutego 2005 r. o informatyzacji działalności podmiotów realizujących zadania publiczne (Dz. U. z 2017 r. poz. 570), na adres Elektronicznej Skrzynki Podawczej (ESP) Urzędu Miejskiego w Elblągu na ePUAP.

1.2.2. PROCEDURA WERYFIKACJI WNIOSKU

MSS dokonuje, wolnej od opłat, weryfikacji Wniosku z Załącznikami (Projekt Techniczny podlega akceptacji zgodnie z procedurą opisaną w punkcie 1.2.4.).

W przypadku stwierdzenia niekompletności we Wniosku, MSS wskazuje braki i wzywa Operatora, w formie pisemnej w terminie 5 DR od dnia otrzymania Wniosku, do jego uzupełnienia.

W przypadku nie dotrzymania terminu przez MSS, Wniosek Operatora uważa się za kompletny.

Operator w terminie 2 DR, od dnia otrzymania wezwania, przesyła uzupełniony Wniosek pod rygorem odmowy zawarcia Umowy.

Wniosek uważa się za kompletny, jeżeli spełnia wymagania, co do treści i wszystkie pola w formularzu Wniosku zostały wypełnione oraz dołączono załączniki wskazane we Wniosku.

Po upływie Okresu Rezerwacji a także wyznaczonego dodatkowego Okresu Rezerwacji, o ile Operator nie wystąpi do MSS z Wnioskiem o zawarcie Umowy, z zastrzeżeniem pkt. 2.3. Regulaminu, MSS zwalnia uprzednio zarezerwowane Wolne zasoby.

Z dniem złożenia przez Operatora kompletnego Wniosku, rozpoczyna się bieg terminu, o którym mowa w art.13 ust.2 pkt 1 lit. a Megaustawy.

1.2.3. PROJEKT TECHNICZNY

Projekt Techniczny, podlegający akceptacji, winien być przekazany **w formie pisemnej w 5 egzemplarzach**

i zawierać w szczególności:

- charakterystykę ogólną;
- przedmiot, zakres i podstawę opracowania;
- miejsce i cel realizacji;
- Zestawienie Kanalizacji kablowej - wykonane według wzoru, który zamieszczony jest na stronie Biuletynu Informacji Publicznej Urzędu Miejskiego w Elblągu.

- szczegółowy zakres Kanalizacji Kablowej będącej przedmiotem dostępu - w formie planu lub schematów jednokreskowych z zaznaczeniem numerów otworów w Kanalizacji Wtórnej i/lub Kanalizacji Pierwotnej (pod warunkiem wskazania ich przez MSS w wydanych Warunkach Technicznych), do których będą wciągane kable optotelekomunikacyjne lub rury Kanalizacji Wtórnej Operatora oraz instalowany osprzęt linii kablowych i nieodzowne elementy sieci kablowej, towarzyszące w każdej budowie kabli optotelekomunikacyjnych - powinny być każdorazowo uwzględniane w wydawanych Warunkach Technicznych, a w przypadku braku takich możliwości MSS powinna przedstawić rozwiązania alternatywne;
- wykaz kabli optotelekomunikacyjnych i/lub rur Kanalizacji wtórnej Operatora przewidzianych zgodnie z Projektem Technicznym do zamontowania w Kanalizacji Kablowej;
- planowane terminy instalacji kabli optotelekomunikacyjnych i/lub rur Kanalizacji Wtórnej;

1.2.4. PROCEDURA AKCEPTACJI PROJEKTU TECHNICZNEGO

Jeśli niekompletność Projektu Technicznego nie zostanie przedstawiona na piśmie w terminie 5 DR od dnia otrzymania Wniosku, oznacza to, że MSS uznaje Projekt Techniczny za kompletny i zaakceptowany.

Jeżeli Projekt Techniczny jest kompletny i wykonano go zgodnie z wydanymi Warunkami Technicznymi, MSS musi go zaakceptować.

MSS, w razie braku akceptacji Projektu Technicznego, szczegółowo poinformuje Operatora na piśmie, wskazując szczegółowe uzasadnienie.

MSS dokonuje akceptacji Projektu Technicznego w terminie 2 DR od dnia usunięcia braków bądź też od upływu terminu do wskazania tych braków.

MSS zwalnia zarezerwowane Wolne zasoby w przypadku, gdy w Okresie Rezerwacji Operator nie uzyska akceptacji przez MSS Projektu Technicznego montażu kabli optotelekomunikacyjnych i/lub Kanalizacji wtórnej.

Na wniosek Operatora złożony przed upływem Okresu Rezerwacji, MSS dokonuje jednokrotnej, dodatkowej i bezpłatnej rezerwacji Wolnych zasobów na kolejny okres 21 DR.

Na wniosek Operatora, Okres Rezerwacji może zostać przedłużony o kolejny okres wskazany we wniosku, jako ponadnormatywny Okres Rezerwacji (dodatkowa płatna rezerwacja), za który zostanie pobrana opłata w wysokości wskazanej w Części 3, w pkt 3.1 Regulaminu.

W przypadku złożenia przez Operatora wniosku o dodatkową rezerwację 21 DR bezpłatnych lub dodatkową płatną rezerwację, MSS odpowiednio przedłuży ważność wydanych Warunków Technicznych.

1.3. Zasady zawierania Umów

MSS, w terminie 5 DR, od daty zaakceptowania Projektu Technicznego, wskaże Operatorowi termin spotkania mającego na celu ustalenie treści Umowy oraz osoby upoważnione w imieniu MSS do prowadzenia z Operatorem **negocjacji**. Po zakończeniu spotkania, Strony sporządzą i podpiszą protokół zawierający sprawozdanie z przebiegu spotkania. Odmowa podpisania przez którąś ze Stron przedmiotowego protokołu zostanie opisana w protokole wraz z podaniem przyczyn tej odmowy.

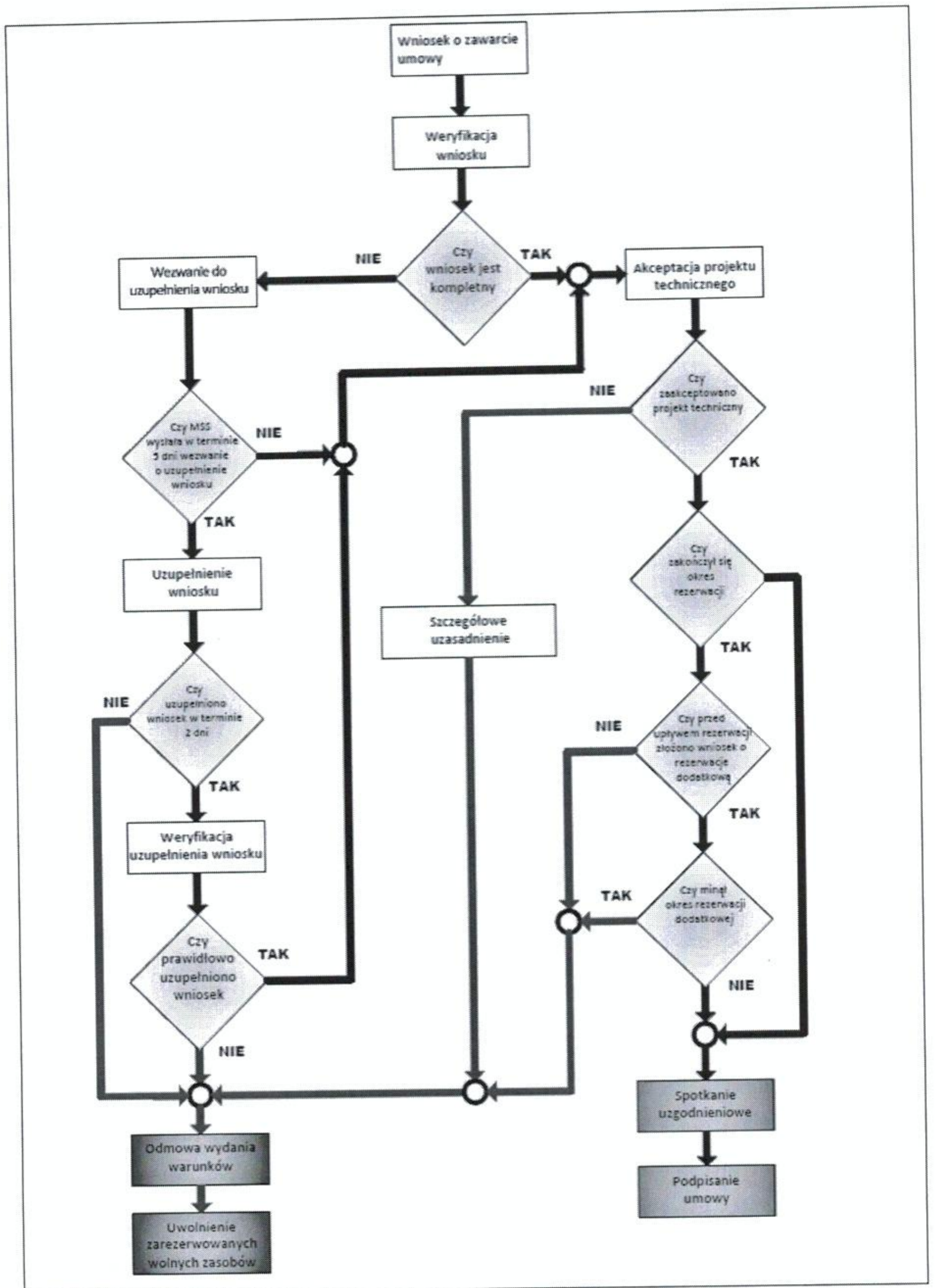
Umowa o dostępie do Infrastruktury technicznej w zakresie Kanalizacji Kablowej powinna być zawarta przez MSS z Operatorem w terminie **30 dni od dnia złożenia Wniosku**.

Umowa będzie zawierana na czas określony nie krótszy niż 3 lata i nie dłuższy niż 10 lat. Na wniosek Operatora Umowa może być zawarta na inny okres, nie krótszy jednak niż jeden rok.

Jeżeli, na 6 miesięcy przed upływem okresu obowiązywania Umowy, Operator wniesie na piśmie - pod rygorem nieważności, Zapytanie do MSS o dalszą możliwość jej przedłużenia na kolejny okres, MSS zobowiązana jest do udzielenia odpowiedzi w terminie 21 DR od dnia otrzymania Zapytania.

W przypadku odpowiedzi pozytywnej MSS będzie związana swoim oświadczeniem. Odmowa udzielenia odpowiedzi pozytywnej MSS wymaga szczegółowego uzasadnienia.

W przypadku wątpliwości co do procedury przy składaniu Wniosku, decydujące jest graficzne przedstawienie procedury, zawarte w grafie nr 2.



Graf 2 Procedura przy składaniu Wniosku o zawarcie Umowy

1.4. Zobowiązania Stron

1.4.1. Operator nie może bez uprzedniej, pisemnej zgody MSS (udzielanej pod rygorem nieważności), samowolnie wykonywać przeróbek lub zmian w udostępnionej Kanalizacji Kablowej;

1.4.2. Operator nie może bez uprzedniej, pisemnej zgody MSS (udzielanej pod rygorem nieważności), poddzierżawić lub oddać Kanalizację Kablową w inną formę bezpłatnego albo odpłatnego korzystania osobom trzecim;

1.4.3. Operator jest zobowiązany do usunięcia kabli optotelekomunikacyjnych i/lub Kanalizacji wtórnej, w terminie określonym w punkcie 2.5;

1.4.4. MSS zobowiązana jest udostępnić Operatorowi Kanalizację Pierwotną i/lub Kanalizację Wtórą w terminie określonym w punkcie 2.2;

1.4.5. MSS zobowiązana jest udostępnić Kanalizację Pierwotną i/lub Kanalizację Wtórą, w celu wykonania prac eksploatacyjnych, na zasadach określonych w punkcie 2.4.;

1.4.6. Strony zobowiązują się do prawidłowego prowadzenia prac lub eksploatacji Kanalizacji Pierwotnej i/lub Kanalizacji Wtórnej tak, aby nie spowodować przerw w świadczeniu usług, będących następstwem uszkodzeń kabli optotelekomunikacyjnych.

1.5. Kary Umowne

1.5.1. MSS ma prawo do naliczenia kar umownych w przypadku niewykonania lub nienależytego wykonania zobowiązań wynikających z Umowy, polegających na:

- a) samowolnym wykonaniu przez Operatora, bez wymaganej zgody MSS, przeróbek lub zmian w udostępnionej Kanalizacji Kablowej - wysokość kary umownej: kwota 10% czynszu miesięcznego za każdy dzień utrzymywania wyżej opisanego stanu;
- b) poddzierżawieniu lub oddaniu przez Operatora Kanalizacji Kablowej w inną formę bezpłatnego albo odpłatnego korzystania osobom trzecim, bez uprzedniej pisemnej (udzielanej pod rygorem nieważności) zgody MSS - wysokość kary umownej: kwota 10% czynszu miesięcznego za każdy dzień utrzymywania wyżej opisanego stanu;
- c) niewykonaniu lub nienależytym wykonaniu przez Operatora zobowiązania do usunięcia kabli optotelekomunikacyjnych i/lub Kanalizacji Wtórnej, w terminie określonym w punkcie 2.5. MSS jest uprawniona do naliczenia kary umownej (od pierwszego dnia po upływie 30 – dniowego terminu) – wysokość kary umownej: kwota 10% czynszu miesięcznego za każdy dzień opóźnienia w wykonaniu zobowiązania przez Operatora.

1.5.2. Operator ma prawo do naliczenia kar umownych w przypadku gdy MSS nie udostępni Kanalizacji Wtórnej i/lub Kanalizacji pierwotnej w terminie określonym w punkcie 2.2 - wysokość kary umownej: kwota 10% czynszu miesięcznego za każdy dzień utrzymywania wyżej opisanego stanu;

1.5.3. Operator ma prawo do naliczenia kar umownych w przypadku gdy MSS nie udostępni Kanalizacji Wtórnej i/lub Kanalizacji pierwotnej, w celu wykonania prac eksploatacyjnych, na zasadach określonych w punkcie 2.4. - wysokość kary umownej: kwota 10% czynszu miesięcznego za każdą godzinę zwłoki braku dostępu do Kanalizacji Wtórnej i/lub Kanalizacji Pierwotnej;

1.5.4. Operator ma prawo do naliczenia kar umownych w przypadku gdy MSS udostępni Kanalizację Kablową w stanie nie nadającym się do natychmiastowego jej używania - wysokość kary umownej: kwota 1% czynszu miesięcznego za każdy dzień utrzymywania wyżej opisanego stanu, stwierdzonego w Protokole Zdawczo – Odbiorczym;

1.5.5. Strony mają prawo do naliczenia kar umownych w przypadku spowodowania przerwy w świadczeniu usług, będących następstwem uszkodzeń kabli optotelekomunikacyjnych lub Kanalizacji Pierwotnej lub Kanalizacji Wtórnej, spowodowanej z winy jednej ze Stron - wysokość kary umownej: kwota 10% czynszu miesięcznego za każdy dzień utrzymywania wyżej opisanego stanu. Powyższe nie narusza uprawnienia Stron do dochodzenia odszkodowania przekraczającego wysokość kary umownej.

1.6. Warunki rozwiązania i wypowiedzenia Umowy

Operator ma prawo rozwiązać Umowę w formie pisemnej, w każdym czasie, z zachowaniem 3 miesięcznego okresu wypowiedzenia, ze skutkiem na ostatni dzień miesiąca kalendarzowego. MSS ma prawo rozwiązać Umowę w formie pisemnej, w każdym czasie, ze skutkiem natychmiastowym w przypadku:

- wykreślenia Operatora (dot. przedsiębiorcy telekomunikacyjnego) będącego stroną Umowy z Rejestru Przedsiębiorców Telekomunikacyjnych;
- wykorzystywania przez Operatora będącego stroną Umowy, Kanalizacji Kablowej MSS w sposób powodujący szkody w Kanalizacji Kablowej, znajdujących się w niej kabli i innych urządzeń i nie zaprzestania tego typu naruszeń w okresie 14 dni od dnia otrzymania od MSS pisemnego żądania zaniechania tych naruszeń;
- poddzierżawienia lub oddania, przez Operatora będącego stroną Umowy, Kanalizacji Kablowej w inną formę bezpłatnego albo odpłatnego korzystania osobom trzecim bez uprzedniej, pisemnej zgody MSS;

Stronom przysługuje prawo do wypowiedzenia, w każdym czasie, Umowy z zachowaniem określonego poniżej okresu wypowiedzenia, dokonanego w formie pisemnej pod rygorem nieważności, ze skutkiem na ostatni dzień miesiąca kalendarzowego w przypadku, gdy:

- Operator, będący stroną Umowy, narusza jej postanowienia (inne niż wymienione powyżej uprawniające do rozwiązania Umowy w trybie natychmiastowym) i nie zaprzestanie tego typu naruszeń w okresie 30 dni od dnia otrzymania od MSS pisemnego żądania zaniechania tych naruszeń - okres wypowiedzenia wynosi 3 miesiące;
- Operator, będący stroną Umowy, zalega z opłatami wynikającymi z Umowy za dwa kolejne okresy rozliczeniowe lub w okresie ostatnich 6 miesięcy (przed dokonaniem wypowiedzenia przez MSS) nie uiszczył płatności wynikających z Umowy za dwa okresy rozliczeniowe, jeżeli zaległe należności nie zostaną zapłacone, pomimo dokonania przez MSS pisemnego wezwania Operatora do ich zapłaty, w dodatkowym terminie wyznaczonym w wezwaniu – okres wypowiedzenia wynosi 2 miesiące;

1.7. Procedury rozstrzygnięcia sporów dotyczących dostępu do Kanalizacji Kablowej

Spory pomiędzy Stronami, wynikające z Umowy będą rozwiązywane w drodze wzajemnych konsultacji i negocjacji. Konsultacje i negocjacje, o których mowa powyżej, będą prowadzone przez upoważnionych przedstawicieli Operatora i MSS po uprzednim wezwaniu jednej ze Stron do rozpoczęcia rozmów. Jeżeli po upływie 60 dni od daty wezwania do rozpoczęcia konsultacji lub negocjacji, spór nie zostanie rozwiązany, Strony poddadzą zaistniały spór pod rozstrzygnięcie właściwego Sądu Powszechnego.

Powyższe postanowienia nie naruszają wynikających z Ustawy PT i Megastawy kompetencji Prezesa UKE do rozstrzygnięcia sporów o dostęp telekomunikacyjny - dostępu do Kanalizacji kablowej.

CZĘŚĆ 2: Zasady dostępu do Kanalizacji kablowej

2.1. Zasady ogólne

Na pewnych odcinkach Kanalizacji Pierwotnej MSS występuje Kanalizacja Wtórna MSS – w tych przypadkach dla kabli optotelekomunikacyjnych Operatora, MSS udostępni w Kanalizacji Wtórnej cały otwór z zachowaniem zasady, że w jednym otworze istniejącej Kanalizacji Wtórnej MSS, może znajdować się jeden kabel optotelekomunikacyjny lub trzy mikrorurki z kablami optotelekomunikacyjnymi Operatora.

Dla Kanalizacji wtórnej Operatora, MSS udostępni w Kanalizacji Pierwotnej, cały otwór lub jego część, w zakresie niezbędnym do ułożenia danej rury lub rur Kanalizacji Wtórnej z zachowaniem zasady, że w jednym otworze Kanalizacji Pierwotnej mogą być ułożone maksymalnie **3 rury** Kanalizacji Wtórnej o średnicy zewnętrznej równej 32mm lub **9 rur** o średnicy zewnętrznej równej **12mm**, przy czym **na danym odcinku MSS udostępni Kanalizację Pierwotną dopiero gdy zostaną wypełnione wszystkie wolne otwory Kanalizacji Wtórnej (z zachowaniem planowanej rezerwy na potrzeby własne MSS).**

Cały otwór Kanalizacji pierwotnej może być udostępniony Operatorowi wyłącznie w przypadku, gdy wynika to z sumy kabli Operatora (zaciąganych do istniejącej kanalizacji wtórnej MSS) i/lub ilości rur Kanalizacji Wtórnej Operatora.

W celu stwierdzenia, czy Operator nie narusza postanowień Umowy, w szczególności określonych powyżej zasad dostępu do Kanalizacji Kablowej, MSS ma prawo przeprowadzić w każdym czasie kontrolę jej wykorzystania. Kontrola przeprowadzana jest w uzgodnionym przez Strony terminie, w obecności przedstawiciela Operatora, zgodnie z zasadami określonymi w Umowie.

W przypadku nie stawienia się przedstawiciela Operatora w uzgodnionym terminie, MSS może przeprowadzić kontrolę jednostronnie. W przypadku kontroli, która nie wykaże naruszenia zasad Umowy, MSS wnosi na rzecz Operatora opłaty, za obecność jego przedstawiciela, w wysokości jak za własny nadzór.

2.2. Instalacja kabli optotelekomunikacyjnych w Kanalizacji wtórnej MSS lub Kanalizacji Wtórnej Operatora w Kanalizacji pierwotnej MSS

Udostępnienie Operatorowi Kanalizacji wtórnej i/lub Kanalizacji pierwotnej następuje w terminie określonym w zawartej Umowie i zostanie potwierdzone podpisaniem przez przedstawicieli Stron „Protokołem zdawczo - odbiorczym”, którego wzór zamieszczony jest na stronie Biuletynu Informacji Publicznej Urzędu Miejskiego w Elblągu.

Termin udostępnienia Kanalizacji wtórnej i/lub Kanalizacji pierwotnej Operatorowi nie może być dłuższy niż 14 dni od dnia zawarcia Umowy chyba, że na wniosek Operatora Strony ustalą dłuższy termin.

Po podpisaniu „Protokołu zdawczo - odbiorczego”, Operator może przystąpić do prac instalacyjnych kabli optotelekomunikacyjnych i/lub Kanalizacji wtórnej, z zastrzeżeniem, że prace te mogą być prowadzone wyłącznie po uprzednim, wcześniejszym poinformowaniu MSS na piśmie, najpóźniej na 7 DR przed planowaną datą rozpoczęcia prac instalacyjnych. Za nadzór MSS pobierane są opłaty określone w Części 3, tabela nr 2, pkt. 1.

MSS dopuszcza możliwość umieszczania takich elementów jak: zapasy kabli optotelekomunikacyjnych, stelaży, złączy/muf Operatora w studni kablowej MSS. Umieszczenie wymienionych w zdaniu poprzednim elementów nastąpi po sprawdzeniu przez MSS:

- dostępności miejsca w studni kablowej MSS;
- możliwości technicznych;
- planów rozwojowych MSS.

Z racji tego, że w sieci MSS występują różne typy studni kablowych, również tzw. studnie kablowe nietypowe lub specjalne o kształtach i wymiarach dostosowanych indywidualnie do warunków terenowych i/lub potrzeb MSS, MSS przy wydawaniu Warunków Technicznych podchodzić będzie indywidualnie do każdego przypadku oceniając możliwość umieszczania zapasów i złączy kabli Operatora w studzienkach MSS. Jeżeli warunki okazują się negatywne, alternatywą będzie posadowienie studni kablowej Operatora w sąsiedztwie studni MSS.

Ze względu na bezpieczeństwo, MSS nie dopuszcza instalowania w studniach kablowych elementów czynnych takich jak: zasilacze, wzmacniacze, itp.

Operator zobowiązany jest do wykonania instalacji kabli optotelekomunikacyjnych i/lub Kanalizacji Wtórnej w sposób określony w Projekcie Technicznym, stanowiącym załącznik do Umowy. Koszty związane z pracami instalacyjnymi ponosi Operator we własnym zakresie.

Prace instalacyjne mogą być wykonane, wyłącznie pod nadzorem MSS, przez Operatora lub jego podwykonawcę.

Wykonanie prac instalacyjnych Strony poświadczą obustronnie podpisanym Protokołem Odbioru Wykonanych Prac, którego wzór zamieszczony jest na stronie Biuletynu Informacji Publicznej Urzędu Miejskiego w Elblągu.

W Protokole Odbioru Wykonanych Prac zostanie określony:

- zakres wykonanych prac,
- zgodność wykonanych prac z Projektem Technicznym,
- ilość godzin nadzoru MSS.

Protokół Odbioru Wykonanych Prac, podpisany przez przedstawicieli Stron, będzie sporządzony w dwóch, jednobrzmiących egzemplarzach, po jednym dla każdej ze Stron.

Odmowa podpisania Protokołu Odbioru Wykonanych Prac przez którąkolwiek ze Stron zostanie opisana w Protokole wraz z podaniem przyczyn tej odmowy.

Wszelkie prace, jakie będą wykonywane przez Operatora lub podwykonawców działających w jego imieniu, na Kanalizacji kablowej MSS, w częściowo zajętych otworach, muszą spełniać i być zgodne z wymaganiami Norm Zakładowych Orange Polska S.A., tj.:

ZN-OPL-002/96 - Telekomunikacyjne linie kablowe dalekosiężne. Linie optotelekomunikacyjne. Ogólne wymagania techniczne

ZN-OPL-008/14 - Linie optotelekomunikacyjne. Kasety spoin włókien i osłony złączowe do zastosowań w światłowodowych systemach telekomunikacyjnych. Wymagania i badania.

ZN-OPL-011/96 - Telekomunikacyjna kanalizacja kablowa. Ogólne wymagania techniczne.

ZN-OPL-012/15 - Telekomunikacyjna kanalizacja kablowa. Kanalizacja pierwotna i rurociągi kablowe. Wymagania i badania

ZN-OPL-013/15 - Telekomunikacyjna kanalizacja kablowa. Kanalizacja wtórna. Wymagania i badania

ZN-OPL-022/15 - Telekomunikacyjna kanalizacja kablowa. Przywieszki identyfikacyjne. Wymagania i badania.

ZN-OPL-023/16 - Telekomunikacyjna kanalizacja kablowa. Studnie kablowe. Wymagania i badania.

ZN-OPL-014/15 - Telekomunikacyjna kanalizacja kablowa. Elementy kanalizacji. Wymagania i badania

ZN-OPL-045/13 - Linie optotelekomunikacyjne. Światłowodowe elementy rozgałęziające do zastosowań w sieciach jednomodowych. Wymagania i badania

ZN-OPL-048/14 - Linie optotelekomunikacyjne. Mikrorurki i złączki mikrorurek do zastosowań w światłowodowych systemach telekomunikacyjnych. Wymagania i badania

Powyższe Normy rozpowszechnia:

Orange Polska S.A.

Badania i Rozwój Sieci i Platform Usługowych Zarządzanie Zasobami Operacyjnymi Sieci

normy opl BiRSiPU (normyopl@orange.com)

ul. św. Barbary 2

00-686 Warszawa

tel. +48 22 502 74 31; +48 501 000 102

2.3. Budowa nawiązania do Kanalizacji Kablowej MSS

Budowa nawiązania do Kanalizacji Kablowej MSS powinna spełniać wymagania art. 29, 29a oraz 30 ustawy z dnia 7 lipca 1994 r. - Prawo budowlane (t.j. Dz. U. z 2006 r. Nr 156 poz. 1118 z późn. zm.).

Budowa nawiązania jako przyłącza telekomunikacyjnego pomiędzy Kanalizacją Kablową MSS a Kanalizacją Kablową Operatora, tzn. łącznika od punktu styku Kanalizacji Kablowej MSS (studni kablowej MSS) do punktu styku Kanalizacji Kablowej Operatora (studni kablowej Operatora), powinna uwzględnić wymogi MSS przedstawione w wydanych Warunkach Technicznych.

Projekt uwzględniający rozwiązania techniczne zawarte w wydawanych przez MSS Warunkach Technicznych na budowę punktu styku przyłącza telekomunikacyjnego, będą podlegały uzgodnieniu przez MSS na zasadach identycznych jak w pkt. 1.2.4.

Jeżeli z przyczyn niezależnych od Operatora uzyskanie wymaganych przepisami prawa budowlanego niezbędnych dokumentów nie będzie możliwe w Okresie Rezerwacji (30 DR) oraz w wyznaczonym dodatkowym Okresie Rezerwacji (21 DR), na wniosek Operatora okres rezerwacji może zostać przedłużony, o okres wskazany we wniosku, jako Ponadnormatywny Okres Rezerwacji, za który zostanie pobrana opłata w wysokości wskazanej w pkt. 3.1 Regulaminu.

2.4. Prace eksploatacyjne dotyczące dostępu do Kanalizacji kablowej MSS

Na potrzeby współpracy związanej z pracami eksploatacyjnymi oraz w celu wymiany informacji związanych z eksploatacją udostępnionej Operatorowi, na podstawie Umowy, Kanalizacji Wtórnej i/lub Kanalizacji Pierwotnej, strony Umowy utworzą punkty kontaktowe, których dane zostaną określone w Umowie.

2.4.1. PRACE EKSPLOATACYJNE

Do prac eksploatacyjnych Operatora zalicza się:

- **prace planowe remontowe i konserwacyjne**, których celem jest odtworzenie stanu pierwotnego kabli optotelekomunikacyjnych i/lub Kanalizacji Wtórnej zainstalowanych przez Operatora w Kanalizacji Kablowej MSS na podstawie Umowy;
- **prace doraźne** związane z bieżącą naprawą (usunięciem Awarii) kabli optotelekomunikacyjnych i/lub Kanalizacji Wtórnej zainstalowanych przez Operatora w Kanalizacji Kablowej MSS na podstawie Umowy.

Prace planowe Operatora mogą być wykonywane przez Operatora lub podwykonawców działających w jego imieniu, w Kanalizacji Kablowej wyłącznie pod nadzorem MSS, po uprzednim, wcześniejszym poinformowaniu MSS na piśmie, zgodnie z załączonym wzorem formularza „Zgłoszenie prac planowych” (wzór zamieszczony jest na stronie Biuletynu Informacji Publicznej Urzędu Miejskiego w Elblągu), z podanym przewidywanym zakresem czynności i szacowanym okresem prowadzenia prac na 5 DR przed planowaną datą rozpoczęcia planowych prac eksploatacyjnych.

Oplaty za nadzór MSS przy pracach planowych określone są w Części 3 Regulaminu, tabela nr 2. pkt. 1.

Prace doraźne Operatora mogą być wykonywane przez Operatora lub podwykonawców działających w jego imieniu, zgodnie z poniższą procedurą.

W przypadku Awarii, w celu wykonania prac doraźnych, Operator powiadomi telefonicznie MSS na numer kontaktowy określony w Umowie, o fakcie stwierdzenia Awarii. Powiadomienie telefoniczne powinno zostać niezwłocznie potwierdzone faxem lub pocztą e-mail przez Operatora, zgodnie z załączonym wzorem formularza „Zgłoszenie prac doraźnych” (wzór zamieszczony jest na stronie Biuletynu Informacji Publicznej Urzędu Miejskiego w Elblągu), na numer punktu kontaktowego zgodnie z zapisami Umowy, wraz z podaniem informacji dotyczącej czasu planowanego rozpoczęcia prac doraźnych z zastrzeżeniem, że czas ten nie może być krótszy niż:

- w dni powszednie (w godzinach pracy MSS) – 2 godziny od momentu otrzymania przez MSS powiadomienia telefonicznego;
- w dni powszednie (poza godzinami pracy MSS) - 4 godziny od momentu otrzymania przez MSS powiadomienia telefonicznego;
- w nocy (22³⁰ – 7³⁰), soboty, niedziele i dni ustawowo wolne od pracy – 6 godzin od momentu otrzymania przez MSS powiadomienia telefonicznego;

Jeżeli Operator nie potwierdzi zgłoszenia telefonicznego faxem lub pocztą e-mail w ciągu 60 minut od dokonania zgłoszenia, MSS uznaje takie zgłoszenie za niebyłe. Na podstawie zgłoszenia Operatora, dokonanego zgodnie z wyżej opisaną procedurą, MSS umożliwi Operatorowi dostęp do Kanalizacji Kablowej pod nadzorem MSS. Oplaty za nadzór MSS przy pracach doraźnych określone są w Części 3 Regulaminu, tabela nr 2. Lp. 2.

Każdorazowo po zakończeniu przez Operatora prac eksploatacyjnych (planowych lub doraźnych), Strony poświadczą wykonanie prac obustronnie podpisanym „Protokołem odbioru wykonanych prac”. Wzór formularza ww. protokołu zamieszczony jest na stronie Biuletynu Informacji Publicznej Urzędu Miejskiego w Elblągu.

Odmowa podpisania „Protokołu odbioru wykonanych prac” przez którąkolwiek ze Stron zostanie opisana w Protokole wraz z podaniem przyczyn tej odmowy.

Modernizacja polegająca na umieszczeniu kabla optotelekomunikacyjnego i/lub Kanalizacji Wtórnej Operatora w Kanalizacji Kablowej o parametrach innych niż określone w projekcie technicznym stanowiącym załącznik do Umowy, wymaga zmiany Umowy zgodnie z zasadami określonymi w Części 1.1, 1.2, 1.3.

2.4.2. USZKODZENIA

W przypadku stwierdzenia przez jedną ze Stron, uszkodzenia w Kanalizacji Kablowej MSS, mającego bądź mogącego mieć wpływ na stan techniczny kabli optotelekomunikacyjnych i/lub Kanalizacji Wtórnej, Strony są zobowiązane do niezwłocznego wzajemnego telefonicznego powiadomienia się o zaistniałym fakcie i potwierdzenia go faxem na numer punktów kontaktowych lub pocztą e-mail - określonych w Umowie.

W ciągu 3 DR od daty otrzymania przez jedną ze Stron, pisemnego powiadomienia dotyczącego uszkodzenia Kanalizacji Kablowej, Strony sporządzą i podpiszą Protokół określający jej stan techniczny. Uszkodzenia Kanalizacji Kablowej powinny zostać usunięte przez MSS w ciągu 21 DR od daty podpisania Protokołu określającego jej stan techniczny, a w przypadku zagrożenia wystąpienia Awarii, niezwłocznie po telefonicznym powiadomieniu MSS na numer kontaktowy wskazany w Umowie.

Jeżeli usunięcie uszkodzenia w Kanalizacji Kablowej będzie wymagało uzyskania, określonych prawem zezwoleń, decyzji administracyjnych lub przeprowadzenia uzgodnień z podmiotami trzecimi, w szczególności z właściwymi terenowymi organami administracji publicznej - termin usunięcia uszkodzeń biegnie począwszy od daty otrzymania wszelkich niezbędnych zezwoleń, prawomocnych decyzji administracyjnych albo od dnia określonego w tych dokumentach.

2.5. Uwolnienie zasobów zajmowanej Kanalizacji Kablowej

Operator zobowiązany jest do usunięcia kabli optotelekomunikacyjnych i/lub Kanalizacji Wtórnej najpóźniej w dniu rozwiązania Umowy lub wygaśnięcia Umowy chyba, że Strony ustalą inny termin. Usunięcia kabli optotelekomunikacyjnych i/lub Kanalizacji Wtórnej dokonuje Operator na własny koszt, pod nadzorem MSS. Za nadzór MSS pobierane są opłaty, jak za prace instalacyjne, określone w Części 3, tabela nr 2, pkt. 1. W przypadku, gdy Operator nie dokona usunięcia kabli optotelekomunikacyjnych i/lub Kanalizacji Wtórnej w terminach określonych powyżej, MSS przysługuje prawo do usunięcia kabli optotelekomunikacyjnych i/lub Kanalizacji Wtórnej Operatora z Kanalizacji kablowej, na wyłączny koszt i ryzyko Operatora, z uwzględnieniem kosztów i ryzyka związanego z ewentualnym składowaniem kabli optotelekomunikacyjnych i/lub Kanalizacji Wtórnej Operatora, na zasadach określonych w Umowie.

Obowiązek usunięcia kabli optotelekomunikacyjnych i/lub Kanalizacji Wtórnej nie będzie miał zastosowania, jeżeli Umowa zostanie przedłużona.

2.6. Współwłasność kabla umieszczonego w Kanalizacji kablowej MSS

MSS dopuszcza udostępnienie Kanalizacji kablowej dla potrzeb umieszczenia w niej kabli światłowodowych, w których włókna światłowodowe stanowią odrębną własność Operatorów.

Operatorzy posiadający odrębną własność włókien światłowodowych w danym kablu wybierają spośród siebie Zarządcę (dalej zwanego „Zarządcą”), który reprezentuje ich w kontaktach z MSS.

3. Stroną do zawarcia Umowy z MSS na udostępnienie kanalizacji kablowej jest Zarządcą.

4. Zarządcą kabla zobowiązany jest złożyć MSS oświadczenie o właścicielach włókien w kablu światłowodowym zainstalowanym w Kanalizacji kablowej. Oświadczenie powinno być składane przy podpisywaniu Umowy oraz w przypadku zmiany własności włókien w kablu.

5. Zbycie przez Operatora części włókien w kablu nie wymaga zgody MSS oraz nie wymaga zmiany Umowy, natomiast wymaga złożenia oświadczenia o zmianie własności włókien w kablu.

6. Operator, będący właścicielem włókien w kablu światłowodowym, który nie jest Zarządcą kabla (nie ma zawartej Umowy z MSS) ma prawo do wykonywania odgałęzień od kabla światłowodowego w ramach odrębnej umowy zawieranej pomiędzy tym Operatorem a MSS pod warunkiem posiadania upoważnienia od Zarządcy dla danego Operatora na wykonanie odgałęzienia.

7. Zarządcą ma prawo do dostępu do Kanalizacji kablowej i naprawy Awarii w przypadku Awarii kabla światłowodowego.

2.6. Łączenie włókien w kablach dwóch różnych Operatorów w Kanalizacji kablowej MSS

W przypadku wniosku Operatora, złożonego do MSS o połączenie kabli telekomunikacyjnych danego Operatora z włóknami w kablu telekomunikacyjnym innego Operatora, MSS wyraża zgodę na połączenie kabli dwóch Operatorów w Kanalizacji kablowej MSS, pod warunkiem istnienia takich możliwości technicznych. Niewyrażenie zgody ze względu na brak możliwości technicznych wymaga podania przyczyn.

Niezależnie od wniosku, o którym mowa w zdaniu pierwszym, Operator przekazuje do MSS oświadczenie drugiego zainteresowanego Operatora o wyrażeniu zgody na połączenie włókien kabli telekomunikacyjnych.

Wszelkie spory pomiędzy Operatorami dotyczące współpracy w ramach łączenia włókien kabli tych Operatorów w Kanalizacji kablowej MSS są rozstrzygane wyłącznie przez tych Operatorów, bez udziału MSS.

MSS nie ponosi odpowiedzialności za ewentualne szkody lub nieprawidłowości związane z wykonanym połączeniem.

CZĘŚĆ 3: Zasady rozliczeń i opłaty (do DOPRACOWANIA NA KOŃCU)

W związku z umożliwieniem dostępu do Kanalizacji kablowej, MSS pobiera następujące opłaty:

- miesięczne, za dostęp do Kanalizacji kablowej ustalany według zasad i stawek określonych w punkcie 3.1 i 3.2.;
- opłaty za nadzór MSS.

Podane poniżej ceny, stanowiące podstawę naliczania opłat, wyrażone są w kwotach brutto.

3.1. Opłata za Ponadnormatywny Okres Rezerwacji

W przypadku budowy nawiązania, o którym mowa w pkt. 2.3, za Ponadnormatywny Okres Rezerwacji (tj. po upływie Okresu Rezerwacji oraz wyznaczonego dodatkowego Okresu Rezerwacji) o którym mowa w Regulaminie, zostanie pobrana miesięczna opłata w wysokości:

$$OR = O_{Opw} * L_{min}$$

gdzie:

OR - miesięczna opłata za Ponadnormatywny Okres Rezerwacji;

$O_{Opw} = 0,40$ zł/m opłata podstawowa;

$L_{min} = 100$ m - czyli minimalna długość udostępnianego odcinka, o którym mowa w pkt. 3.2.3.

3.2. Ogólna miesięczna opłata za dostęp do Kanalizacji kablowej MSS

3.2.1 SPOSÓB NALICZANIA OPŁAT ZA UŁOŻENIE KABLI OPTOTELEKOMUNIKACYJNYCH/RUR MIROKANALIZACJI OPERATORA W ISTNIEJĄCEJ KANALIZACJI WTÓRNEJ MSS

Wysokość miesięcznych opłat za 1 metr bieżący ułożonego kabla/mikrokanalizacji OPERATORA w istniejącej Kanalizacji wtórnej MSS (OP_{ikw}) wynosi:

·0,27zł za każdy rozpoczęty 1 metr bieżący – dotyczy rury światłowodowej 32mm*;

·0,34zł za każdy rozpoczęty 1 metr bieżący – dotyczy rury światłowodowej 40mm*;

·0,05zł za każdy rozpoczęty 1 metr bieżący – dotyczy rury mikrorury 12/8mm.

** W przypadku zaciągnięcia do jednego otworu istniejącej Kanalizacji Wtórnej MSS dwóch lub więcej rur mikrokanalizacji z kablami optotelekomunikacyjnymi OPERATORA opłata będzie naliczana jak dla jednej rury mikrokanalizacji.*

3.2.2 SPOSÓB NALICZANIA OPŁAT ZA UŁOŻENIE RURY KANALIZACJI WTÓRNEJ OPERATORA W KANALIZACJI PIERWOTNEJ MSS

3.2.2.1 SPOSÓB NALICZANIA OPŁAT ZA UDOSTĘPNIENIE CAŁEJ RURY OSŁONOWEJ ISTNIEJĄCEJ KANALIZACJI PIERWOTNEJ MSS

W przypadku udostępnienia rury osłonowej o średnicy zewnętrznej 110mm (średnica wewnętrzna 95mm), w celu ułożenia kanalizacji wtórnej Operatora, wysokość miesięcznych opłat za 1 mb. udostępnionej rury osłonowej Kanalizacji Pierwotnej (OP_{Okw}) wynosi:

·0,40zł za każdy rozpoczęty 1 metr bieżący – dotyczy rury osłonowej o średnicy 110mm (średnica wewnętrzna 95mm);

3.2.2.2 SPOSÓB NALICZANIA OPŁAT ZA CZĘŚCIOWE UDOSTĘPNIENIE RURY OSŁONOWEJ ISTNIEJĄCEJ KANALIZACJI PIERWOTNEJ MSS

W przypadku udostępnienia rury osłonowej o średnicy zewnętrznej 110mm (średnica wewnętrzna 95mm) dopuszcza się częściowe udostępnienie takiej rury, w celu ułożenia kanalizacji wtórnej Operatora, pod warunkiem, że jej wypełnienie nie przekroczy 45% całkowitej powierzchni jej przekroju wewnętrznego, co stanowi maksymalne wypełnienie rury osłonowej.

Wysokość opłaty za częściowe udostępnienie 1mb rury osłonowej o średnicy zewnętrznej 110mm (średnica wewnętrzna 95mm), oblicza się jako iloczyn stawki opłaty (OP_{Okw}) i wskaźnika zajętości powierzchni przekroju rury osłonowej (W_z).

Wskaźnik zajętości powierzchni przekroju rury osłonowej oblicza się jako iloraz powierzchni zajmowanego przekroju rury osłonowej Operatora oraz wewnętrznego przekroju udostępnianej rury osłonowej (średnica wewnętrzna rury wynosi 95mm).

$$OP_{OkwC} = OP_{Okw} * W_z$$

gdzie:

$$W_z = \frac{\pi * D_z^2}{\pi * D_o^2}$$

D_o – Średnica wewnętrzna Rury osłonowej kanalizacji pierwotnej MSS równa **95mm**;

D_z – Średnica zewnętrzna Rury osłonowej Operatora w [mm];

W_z - Wskaźnik zajętości powierzchni przekroju rury osłonowej.

W przypadku osiągnięcia maksymalnego wypełnienia rury osłonowej ($> 45\%$) wysokość opłaty za częściowe udostępnienie 1mb rury osłonowej o średnicy zewnętrznej 110mm oblicza się jako iloczyn stawki opłaty (OP_{Okp}) oraz stosunku wskaźnika zajętości powierzchni przekroju rury osłonowej (W_z) do maksymalnego wypełnienia rury osłonowej (**45%**).

$$OP_{OkwC45\%} = OP_{Okp} * \frac{W_z}{0,45}$$

3.2.3. OGÓLNA OPŁATA MIESIĘCZNA

- 1) Ogólna opłata miesięczna jest naliczana w oparciu o sumę długości wszystkich Odcinków danej Relacji oraz odgałęzień od tej Relacji, udostępnionego otworu Kanalizacji Kablowej, i/ lub Kanalizacji Wtórnej, za każdy rozpoczęty 1 metr bieżący (mb).
- 2) Minimalna długość pojedynczego odcinka, udostępnionego samodzielnie (na wniosek Operatora), wynosi 100 mb.
- 3) Dla odgałęzienia o długości nieprzekraczającej 100 mb opłata wynosi tyle, ile za 100 mb udostępnionego otworu Kanalizacji Kablowej, i/ lub Kanalizacji Wtórnej (tyle, ile za minimalny Odcinek udostępniony samodzielnie).

W przypadku odgałęzień, których długość przekracza 100 mb opłata liczona jest z dokładnością do 1 mb.

- 4) Ogólną opłatę miesięczną O_M oblicza się według następującego wzoru:

$$O_M = \sum_1^n OP_{ikw} * Lw_n + \sum_1^n OP_{Okw} * Lp_n + \sum_1^n OP_{OkwC} * Lp_n + \sum_1^n OP_{OkwC45\%} * Lp_n$$

gdzie:

O_M - ogólna opłata miesięczna

$$- \sum_1^n OP_{ikw}$$

wysokość miesięcznych opłat za kable Operatora w istniejącej Kanalizacji wtórnej MSS;

$$- \sum_1^n OP_{Okw}$$

wysokość miesięcznych opłat za rury kanalizacji wtórnej Operatora w całej rurze osłonowej kanalizacji pierwotnej MSS;

$$- \sum_1^n OP_{OkwC}$$

wysokość miesięcznych opłat za rury kanalizacji wtórnej Operatora w częściowo zajętej rurze osłonowej kanalizacji pierwotnej MSS;

$$- \sum_1^n OP_{OkwC45\%}$$

wysokość miesięcznych opłat za rury kanalizacji wtórnej Operatora w częściowo zajętej rurze osłonowej kanalizacji pierwotnej MSS gdy przekroczono maksymalne wypełnienie rury osłonowej (>45%). ;

Lw_n - długość „n”- tego udostępnionego odcinka istniejącej Kanalizacji wtórnej,

Lp_n - długość „n”- tego udostępnionego odcinka Kanalizacji pierwotnej.

5) STAWKI OGÓLNEJ OPŁATY MIESIĘCZNEJ W OKRESIE OBOWIAZYWANIA UMOWY SA STAŁE.

3.3. Opłaty za nadzór MSS

Tabela nr 1. Opłaty za nadzór MSS

| L.p. | Dostęp do Kanalizacji kablowej | | [zł] |
|--|--|--|--|
| | 1 | Nadzór ze strony MSS [godz.], dotyczący: prac instalacyjnych, planowych oraz określonych w punkcie 2.4.1. Regulaminu | W dni powszednie - w godzinach pracy MSS tj.: (7 ³⁰ - 15 ³⁰) Poniedziałek, Wtorek, Środa, Czwartek (7 ³⁰ - 14 ³⁰) Piątek |
| W dni powszednie - poza godzinami pracy MSS tj.: (15 ³⁰ - 22 ³⁰) Poniedziałek, Wtorek, Środa, Czwartek (14 ³⁰ - 22 ³⁰) Poniedziałek, Wtorek, Środa, Czwartek | | | 86,66 |
| Noce (22 ³⁰ -7 ³⁰), soboty, niedziele i dni ustawowo wolne od pracy | | | 107,80 |
| 2 | Nadzór ze strony MSS [godz.], dotyczący: prac doraźnych. | | 150% opłaty odpowiednio w p.1 |
| | | | 150% opłaty odpowiednio w p.1 |
| | | | 150% opłaty odpowiednio w p.1 |

3.4. Zasady wystawiania faktur i dokonywania płatności

W związku z dostępem do Kanalizacji kablowej MSS, Operator zobowiązany jest do uiszczania opłat określonych w Umowie, na podstawie faktur VAT, wystawionych przez MSS.

Opłaty podstawowe oraz opłaty dodatkowe zawierają należny podatek od towarów i usług (VAT).

Okresem rozliczeniowym jest miesiąc kalendarzowy. Jeżeli dostęp, na podstawie Umowy nie obejmuje okresu pełnego miesiąca kalendarzowego wówczas należna opłata jest wyliczana w oparciu o stawkę dzienną stanowiącą 1/30 miesięcznej ogólnej opłaty miesięcznej, wynikającej z Umowy.

MSS nalicza ogólną opłatę miesięczną wynikającą z Umowy, począwszy **od dnia udostępnienia Operatorowi Kanalizacji kablowej i/lub Kanalizacji wtórnej**, potwierdzonego przez Strony „protokołem zdawczo-odbiorczym”, którego wzór zamieszczony jest na stronie Biuletynu Informacji Publicznej Urzędu Miejskiego w Elblągu, aż do dnia rozwiązania Umowy.

MSS pobiera ogólną opłatę miesięczną za dany miesiąc „z góry” - na początku okresu rozliczeniowego, w cyklu miesięcznym. Przy czym MSS wystawia fakturę VAT do 10-go dnia danego okresu rozliczeniowego.

MSS nalicza miesięczną opłatę za ponadnormatywny Okres Rezerwacji od dnia następującego po upływie niepłatnego Okresu Rezerwacji 30 (trzydziestu) DR oraz niepłatnego dodatkowego Okresu Rezerwacji 21 (dwudziestu jeden) DR, które wyznaczone zostały na:

- akceptację Projektu Technicznego przez Strony – do dnia podpisania przez Strony Protokołu Odbioru Wykonanych Prac, którego wzór zamieszczony jest na stronie Biuletynu Informacji Publicznej Urzędu Miejskiego w Elblągu, związanych z instalacją kabli/Kanalizacji wtórnej przez Operatora;

- uzyskanie przez Operatora niezbędnych dokumentów wymaganych przepisami Prawa budowlanego w związku z budową Nawiązania do Kanalizacji kablowej MSS - do dnia podpisania przez Strony Protokołu Odbioru Wykonanych Prac, którego wzór zamieszczony jest na stronie Biuletynu Informacji Publicznej Urzędu Miejskiego w Elblągu, związanych z budową Nawiązania do Kanalizacji kablowej.

MSS nalicza opłatę za Nadzór MSS za każdą rozpoczętą godzinę czasu trwania Nadzoru MSS, z uwzględnieniem pory dnia i rodzaju prac, jakich dotyczy, potwierdzoną przez Strony w Protokole Odbioru Wykonanych Prac, którego wzór zamieszczony jest na stronie Biuletynu Informacji Publicznej Urzędu Miejskiego w Elblągu.

Operator zobowiązuje się uiszczać MSS opłaty określone w Umowie na wskazany rachunek bankowy MSS, w terminie 21 dni od daty wystawienia faktury.

Za datę dokonania płatności uważa się datę wpływu należności na rachunek bankowy MSS.

W przypadku opóźnienia w zapłacie należności określonej w fakturze VAT, Operator zapłaci MSS, po otrzymaniu pisemnego wezwania do zapłaty, odsetki ustawowe za każdy dzień opóźnienia.

3.5. Reklamacje finansowe

W przypadku reklamacji co do otrzymanej faktury VAT, Operator ma prawo do jej zakwestionowania w terminie 30 dni od daty otrzymania faktury. Wszelkie reklamacje zgłaszane przez Operatora wymagają formy pisemnej i składane są za zwrotnym potwierdzeniem odbioru na adres komórki organizacyjnej MSS, który wskazany będzie w Załączniku Adresowym do Umowy.

Za datę złożenia reklamacji przyjmuje się datę jej nadania do komórki organizacyjnej MSS, o której mowa w zdaniu poprzednim.

Reklamacja finansowa zostanie przyjęta przez MSS do rozpatrzenia pod warunkiem określenia w niej numeru faktury, której zastrzeżenia dotyczą oraz równoczesnego przekazania do MSS szczegółowego wykazu reklamowanych usług z danymi pozwalającymi na jednoznaczną identyfikację przedmiotowych pozycji wraz z dokładną informacją o zgłaszanych do niej zastrzeżeniach. Reklamacja musi ponadto zawierać dane Operatora, tj. nazwę i adres firmy, imię, nazwisko i numer telefonu osoby kontaktowej, numer i datę zawarcia Umowy.

MSS rozpatruje reklamacje w terminie 30 dni licząc od daty jej wpływu na adres, który będzie wskazany w Załączniku Adresowym do Umowy.

Fakt złożenia reklamacji finansowej nie zwalnia Operatora z obowiązku uregulowania zobowiązania określonego na fakturze i w wyznaczonym na fakturze terminie.

W przypadku uznania przez MSS reklamacji, MSS wystawi fakturę korygującą w najbliższym terminie wystawiania faktur. Termin wystawiania faktur przez MSS określony będzie w Umowie.

W przypadku negatywnego rozpatrzenia reklamacji dotyczącej faktury, MSS prześle pisemną odpowiedź wraz z uzasadnieniem odrzucenia reklamacji.

Odpowiedź MSS na reklamację złożoną przez Operatora, uwzględniającą wyniki postępowania reklamacyjnego, będzie mieć formę pisemną i będzie zawierać uzasadnienie decyzji MSS.

PREZYDENT MIASTA
Witold Wróblewski

WICEPREZYDENT MIASTA

Jacek Boruszka

KIEROWNIK REFERATU
TELEINFORMATYKI

Jacek Tomczak

UZASADNIENIE

Zarządzenie aktualizuje warunki udostępniania infrastruktury telekomunikacyjnej w zakresie kanalizacji kablowej Gminy Miasta Elbląg do obowiązującego stanu prawnego.

WICEPREZYDENT MIASTA

Jacek Boruszka

