

Karta informacyjna przedsięwzięcia

zgodnie z art. 3 ust. 1 pkt 5 Ustawy z dnia 3 października 2008 r. o udostępnianiu informacji o środowisku i jego ochronie, udziale społeczeństwa w ochronie środowiska oraz o ocenach oddziaływania na środowisko (Dz. U. z 2016 r., poz. 353), do wniosku o wydanie decyzji o środowiskowych uwarunkowaniach dołączam kartę informacyjną przedsięwzięcia polegającego na:

Wymianie czterech zbiorników na wysłodki o pojemności 80 Mg każdy, na dwa nowe zbiorniki na wysłodki o pojemności 200 Mg każdy, wraz z instalacjami, na terenie Zakładu przy ul. Browarnej 71 w Elblągu.

Przedsięwzięcie realizowane będzie na działce nr 177/4 obręb 0001,1 jednostka ewidencyjna 286101,1 Elbląg na terenie Browaru w Elblągu, ul. Browarna 71, 82-300 Elbląg, wchodzącego w skład Grupy Żywiec S.A., z siedzibą: ul. Browarna 88, 34-300 Żywiec.

1. Rodzaj, skala i usytuowanie przedsięwzięcia.

Niniejsza karta informacyjna przedsięwzięcia została sporządzona dla inwestycji, polegającej na rozbiórce czterech istniejących silosów na działce nr 177/4. oraz na budowie dwóch nowych silosów wysłodków wraz z instalacjami.

Browary o zdolności produkcyjnej nie mniejszej niż 50 ton na rok są zaliczane zgodnie z § 3 ust. 1 pkt. 99 rozporządzenia Rady Ministrów z dnia 9 listopada 2010 r. w sprawie przedsięwzięć mogących znacząco oddziaływać na środowisko (Dz. U. z 2016 r., poz. 71) do przedsięwzięć mogących potencjalnie znacząco oddziaływać na środowisko. Przedsięwzięcie polegające na budowie dwóch nowych silosów młóta wraz z instalacjami oraz rozbiórka czterech istniejących silosów na działce nr 177/4 można zaliczyć zgodnie z § 3 ust. 2 pkt. 2 rozporządzenia Rady Ministrów z dnia 9 listopada 2010 r. w sprawie przedsięwzięć mogących znacząco oddziaływać na środowisko (Dz. U. z 2016 r., poz. 71) do przedsięwzięć mogących potencjalnie znacząco oddziaływać na środowisko, do takich przedsięwzięć zalicza się również przedsięwzięcia polegające na rozbudowie, przebudowie lub montażu realizowanego lub zrealizowanego przedsięwzięcia wymienionego w ust. 1, z wyłączeniem przypadków, w których ulegająca zmianie lub powstająca w wyniku rozbudowy, przebudowy lub montażu część realizowanego lub zrealizowanego przedsięwzięcia nie osiąga progów określonych w ust. 1, o ile progi te zostały określone. Zgodnie z ustaleniami art. 60 ustawy z 3 października 2008 r. o udostępnieniu informacji o środowisku i jego ochronie, udziale społeczeństwa w ochronie środowiska oraz o ocenach oddziaływania na środowisko (Dz. U. z 2016 r., poz. 353) w/w przedsięwzięcie jest zaliczane do przedsięwzięć mogących potencjalnie znacząco oddziaływać na środowisko.

Teren działki o numerze ewidencyjnym nr 177/4 obręb 0001,1 nie jest objęty obowiązującym miejscowym planem zagospodarowania przestrzennego. W bezpośrednim oddziaływaniu instalacji Browaru w Elblągu znajdują się tereny zabudowy mieszkaniowej oraz mieszkaniowo-usługowej.

Planowane przedsięwzięcie tj. „budowa dwóch nowych silosów młóta wraz z instalacjami oraz rozbiórka czterech istniejących silosów” będzie realizowane na działce nr 177/4 obręb 0001,1 jednostka ewidencyjna 286101,1 Elbląg, na terenie istniejącego Browaru w Elblągu, ul. Browarna 71, 82-300 Elbląg położonego w całości na działce

nr 177/4. Budowa dwóch nowych silosów młóta wraz z instalacjami oraz rozbiórka czterech istniejących silosów” nie spowoduje zwiększenia powierzchni utwardzonej zakładu. Istniejący Browaru w Elblągu, wchodzący w skład Grupy Żywiec S.A., z siedzibą: ul. Browarna 88, 34-300 Żywiec znajduje się przy ul. Browarnej w Elblągu, w otoczeniu zakładu w kierunku północnym występują tereny zabudowy mieszkaniowej (zabudowa mieszkaniowa wielorodzinna) maksymalnie trójkondygnacyjnej a dalej tereny przemysłowe oraz park miejski. W kierunku wschodnim od browaru przebiega ul. Browarna a dalej znajdują się tereny o zróżnicowanym zagospodarowaniu między innymi wydzielony teren pod garaże i zabudowa mieszkaniowa wielorodzinna. w kierunku południowym występują tereny należące do PKP, tereny z zabudową biurowo-usługową. W kierunku zachodnim występują tereny należące do PKP a dalej tereny Elektrociepłowni należącej do Energa Kogeneracja Sp. z o.o..

Właścicielem działki nr 177/4 jest Skarb Państwa a użytkownikiem wieczystym Grupy Żywiec S.A., z siedzibą: ul. Browarna 88, 34-300 Żywiec.

1.1. Charakterystyka elementów przyrodniczych środowiska i chronionych zabytków objętych zakresem oddziaływania planowanego przedsięwzięcia.

a) Stan powietrza atmosferycznego

Aktualny stan jakości powietrza dla rejonu oddziaływania Browaru w Elblągu według danych udostępnionych przez Wojewódzki Inspektorat Ochrony Środowiska w Olsztynie przedstawiono poniżej:

Nazwa substancji	Oznaczenie numeryczne substancji (numer CAS)	Tło substancji odniesione do roku	Wartość odniesienia uśredniona do roku (bez tła)	Wartość odniesienia uśredniona do roku (pomniejszone o tło)	Wartość odniesienia uśredniona do 1 godziny
		R	D _a	D _a	D ₁
		µg/m ³	µg/m ³	µg/m ³	µg/m ³
Dwutlenek azotu	10102-44-0	13,5	40	26,5	200
Dwutlenek siarki	7446-09-05	3,9	20	16,1	350
Pył zawieszony PM10	-	24	40	16	280
Pył zawieszony PM2,5	-	16	25	9	-

Z powyższego zestawienia wynika, że jakość powietrza w rejonie ulicy Browarnej w Elblągu można uznać za dobrą. Stężenia średnie roczne wszystkich ocenianych substancji są niższe od wartości dopuszczalnych.

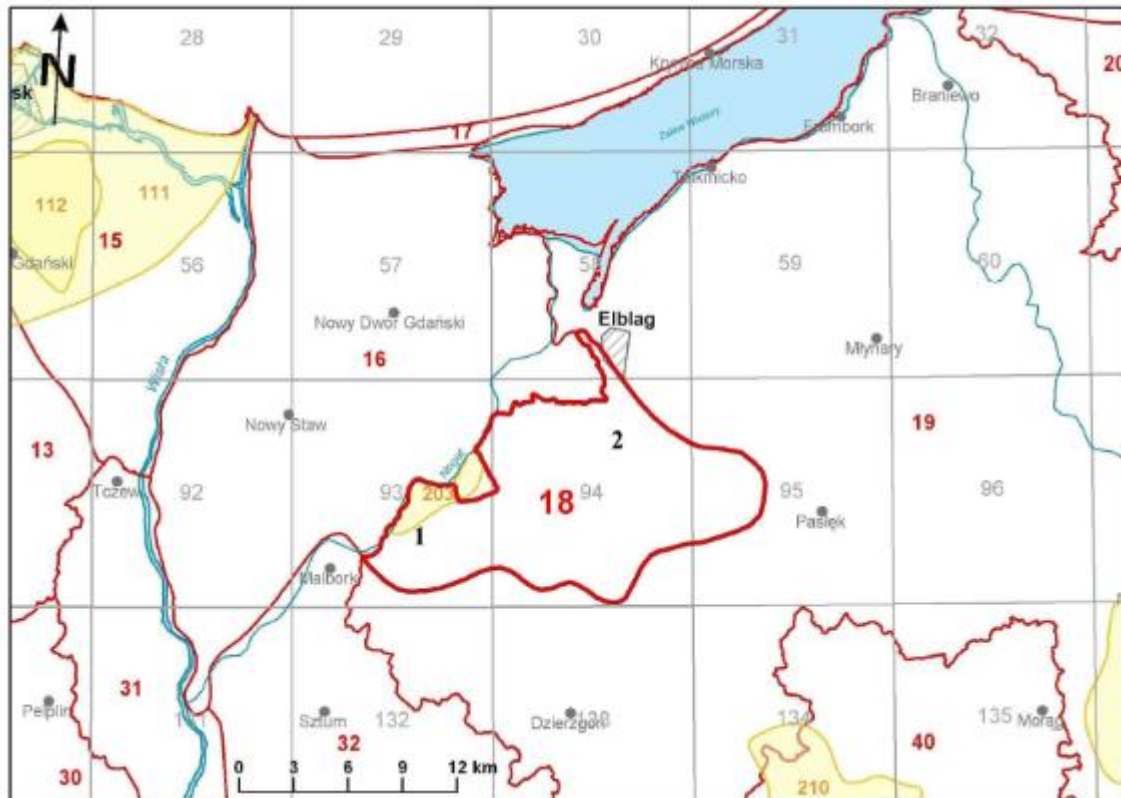
b) Rzeźba terenu, warunki geologiczne i hydrogeologiczne i geotechniczne

Pod względem geomorfologicznym teren inwestycji usytuowany jest w strefie granicznej pomiędzy tarasami akumulacji wodnej Żuław Wiślanych, a skłonem młodoglacjalnej wysoczyzny morenowej Wysoczyzny Elbląskiej. Rzędne wysokościowe w obrębie planowanej inwestycji oscylują wokół wartości ca 9,6 m n.p.m.. W podłożu terenu badań występują grunty czwartorzędowe, holocenijskie i plejstocenijskie. Grunty holocenijskie reprezentowane są przez powierzchniowo występujące nasypy niekontrolowane. Utwory plejstocenijskie rozpoznane zostały jako osady lodowcowe (gliny i gliny piaszczyste)

i wodnolodowcowe (piaski drobne). Swobodne zwierciadło wód podziemnych nawiercono na głębokości ca 3,2 m p.p.t.

c) Wody powierzchniowe

Rejon projektowanej inwestycji znajduje się w obszarze jednolitej części wód podziemnych oznaczonym jako JCWPd 18 i europejskim kodem PLGW240018, zaliczonym do regionu wodnego Dolnej Wisły Obszar JCWPd 18 obejmuje zlewnię Rzeki Elbląg.



Wody podziemne występują w bezpośrednim kontakcie z systemami polderowymi i kontaktują się z wodami morskimi. Stany wód podziemnych regulowane są pracą systemów polderowych i bezpośrednio wpływają na ekosystemy gruntowo-wodne basenu Jeziora Drużno. Na skutek wieloletniej eksploatacji nastąpiły trwałe zmiany w hydrodynamice i hydrochemii wód podziemnych. Zasadnicze znaczenie dla zaopatrzenia mieszkańców Elbląga i Żuław ma poziom plejstoceńsko-holoceniński w rejonie Nogatu oraz tzw. Poziom „różnowiekowy” we wschodniej części JCWPd 18. GZWP występujące w obrębie JCWPd: 203. Obszar jednolitej części wód podziemnych oznaczonym europejskim kodem PLGW240018 (JCWPd 18) charakteryzuje się następującymi parametrami: dobrym stanem jakościowym i ilościowym wód, jest obszarem niezagrożonym w ocenie ryzyka nieosiągnięcia celów środowiskowych. Derogacje: brak.

- Nazwa JCWPd: 18,
- Europejski kod JCWPd: PLGW240018,
- Region wodny: region wodny Dolnej Wisły
- Obszar dorzecza: kod - 2000, nazwa – obszar dorzecza Wisły
- Regionalny Zarząd Gospodarki Wodnej (RZGW): Gdańsk
- Ocena stanu ilościowego: dobry

- Ocena stanu chemicznego: dobry
- Ocena ryzyka: niezagrożona
- Derogacje: brak
- Uzasadnienie derogacji: brak.

d) Wody podziemne

Teren inwestycji położony jest w obszarze dorzecza Wisły, w zlewni rzeki Elbląg (na polderach 54951 i 54959, zgodnie z Rastrową Mapą Podziału Hydrograficznego Polski), uchodzącej do Zalewu Wiślanego, regionie wodnym Dolnej Wisły, RZGW w Gdańsku, scalonej jednolitej części wód powierzchniowych oznaczonej symbolem DW2001, jednolitej części wód powierzchniowych oznaczonej symbolem PLRW200005499 (Elbląg od Młynówki do ujścia wraz z jez. Drużno),



jest to naturalna część wód, charakteryzujący się złym stanem wód, jest obszarem zagrożonym w ocenie ryzyka nieosiągnięcia celów środowiskowych, jednak z powodu

konieczności dodatkowych analiz oraz długości procesu inwestycyjnego nastąpiło przesunięcie terminu osiągnięcia celu. Termin osiągnięcia celu nie został określony.

Zgodnie z załącznikiem nr 1 do programu wodno-środowiskowego kraju przywołana powyżej jednolita część wód powierzchniowych charakteryzuje się następującymi parametrami.

- Jednolita część wód powierzchniowych (JCWP)
- Nazwa JCWP: Elbląg od Młynówki do ujścia wraz z jez. Drużno
- Europejski kod JCWP: PLRW200005499,
- Scalona część wód powierzchniowych (SCWP): DW2001
- Region wodny: region wodny Dolnej Wisły
- Obszar dorzecza: kod - 2000, nazwa – obszar dorzecza Wisły
- Regionalny Zarząd Gospodarki Wodnej (RZGW): Gdańsk
- Status: naturalna część wód,
- Ocena stanu: zły
- Ocena ryzyka nieosiągnięcia celów: zagrożona
- Derogacje: 4(4) - 1 – derogacje czasowe – brak możliwości technicznych,
- Uzasadnienie derogacji: Przesunięcie terminu osiągnięcia celu z powodu konieczności dodatkowych analiz oraz długości procesu inwestycyjnego

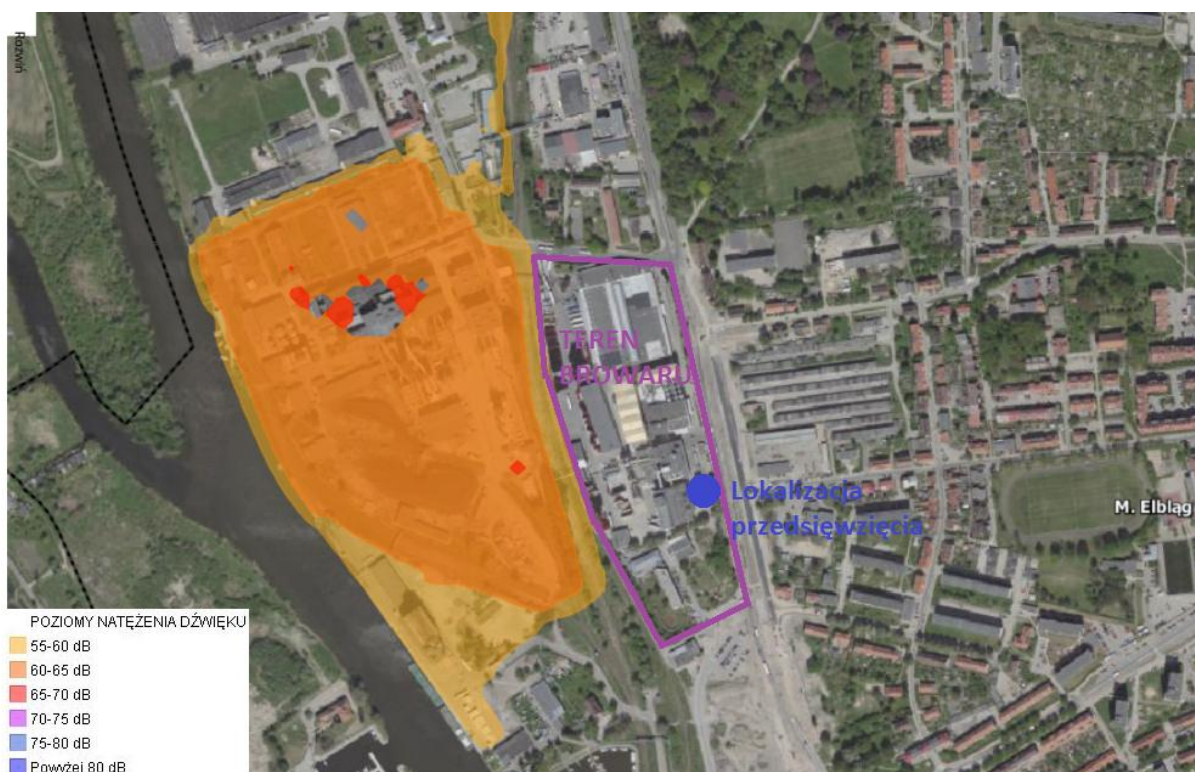
e) Hałas

W otoczeniu planowanego przedsięwzięcia występują tereny przemysłowe, przemysłowo-usługowe, a także tereny zabudowy mieszkaniowej wielorodzinnej. Omawiany teren został objęty analizą akustyczną, zgodnie z mapą akustyczną Elbląga w porze dziennej (fragmenty mapy poniżej) hałas pochodzący z tras komunikacyjnych (głównie ul. Browarnej i ul. Elektrycznej), hałas przemysłowy (głównie teren należące do Energa Kogeneracja Sp. z o.o.) oraz hałas związany z ruchem tramwajowym (ul. Browarna) odgrywa decydującą rolę w klimacie akustycznym omawianego terenu.

Hałas komunikacyjny.



Hałas przemysłowy



f) Walory przyrodniczo-krajobrazowe, obszary prawnie chronione

W bezpośrednim otoczeniu realizacji przedsięwzięcia pt. Budowa dwóch nowych silosów młota wraz z instalacjami oraz rozbiórka czterech istniejących silosów na działce nr 177/4 obręb 0001,1 jednostka ewidencyjna 286101,1 Elbląg na terenie Browaru w Elblągu nie występują obszary podlegające ochronie na podstawie ustawy z dnia 16 kwietnia 2004 r.

o ochronie przyrody (Dz. U. z 2013 r., poz. 627). Najbliższe obszary przyrodniczo cenne to:

- obszar specjalnej ochrony ptaków Natura 2000 „Jezioro Drużno” (kod obszaru: PLB 280013) w tym rezerwat ornitologiczny „Jezioro Drużno”, zlokalizowany w odległości ok. 5 km w kierunku południowym od terenu inwestycji,
- specjalny obszar ochrony siedlisk Natura 2000 „Jezioro Drużno” (kod obszaru: PLH 280008) w tym Obszar Chronionego Krajobrazu Jeziora Drużno, zlokalizowany w odległości ok. 5 km w kierunku południowym od terenu inwestycji,
- obszar specjalnej ochrony ptaków Natura 2000 „Zalew Wiślany” (kod obszaru: PLB 280010), zlokalizowany w odległości ok. 5 km w kierunku północnym od terenu inwestycji
- specjalny obszar ochrony siedlisk Natura 2000 „Zalew Wiślany i Mierzeja Wiślana” (kod obszaru: PLH 280008), zlokalizowany w odległości ok. 5 km w kierunku północnym od terenu inwestycji,
- Rezerwat „Zatoka Elbląska” zlokalizowany w odległości ok. 5 km w kierunku północnym od terenu inwestycji,
- Obszar Chronionego Krajobrazu wysoczyzny Elbląskiej zlokalizowany w odległości ok. 2,5 km w kierunku wschodnim od terenu inwestycji./

2. Powierzchnia zajmowanej nieruchomości, a także obiektu budowlanego oraz dotychczasowym sposobie ich wykorzystywania i pokrycie nieruchomości szatą roślinną.

a) Powierzchnia nieruchomości.

Działka nr 177/4 obręb 0001,1 Elbląg o powierzchni 6,49 ha to teren praktycznie w całości zagospodarowany, powierzchnia zabudowy wynosi około 6607 m², tereny utwardzone to około 3250 m² co daje łącznie powierzchnię utwardzoną (drogi, place manewrowe, parkingi oraz dachy) około 5,85 ha. Budowa dwóch nowych silosów młota wraz z instalacjami oraz rozbiórka czterech istniejących silosów nie spowoduje zwiększenia powierzchni utwardzonych występujących na terenie istniejącego zakładu. Powierzchnia działki umożliwi swobodną realizację zamierzenia inwestycyjnego.

b) obsługa komunikacyjna:

• lokalizacja wjazdu i wyjazdu:

Wjazd i wyjazd z terenu przedsięwzięcia (zakładu) nie ulegnie zmianie. Istniejący wjazd i wyjazd umożliwia bezpośredni wyjazd z terenu zakładu na ul. Elektryczną połączoną z ul. Browarną, która jest jednocześnie drogą wojewódzką nr 503.

• ilość miejsc parkingowo-postojowych na terenie objętym inwestycją i na obszarach przyległych:

Realizacja zamierzenia inwestycyjnego nie będzie miała wpływu na ilość miejsc parkingowych. Zakład posiada istniejące parkingi zarówno dla samochodów ciężarowych jak i osobowych.

• ilość samochodów osobowych:

Realizacja zamierzenia inwestycyjnego nie będzie miała wpływu na ilość wjeżdżających i wyjeżdżających samochodów osobowych.

- **ilość samochodów ciężarowych i innych pojazdów:**

Realizacja zamierzenia inwestycyjnego nie będzie miała wpływu na ilość wjeżdżających i wyjeżdżających samochodów ciężarowych. Budowa dwóch nowych silosów młóta wraz z instalacjami oraz rozbiórka czterech istniejących silosów związana będzie wyłącznie z przywozem elementów nowych silosów i wywozem zdemontowanych czterech silosów.

c) dotychczasowy sposób wykorzystania terenu na którym planowane jest przedsięwzięcie i istniejących obiektów budowlanych:

Na omawianym terenie istnieje browar w skład, którego wchodzi istniejące obiekty przemysłowe, magazynowe, socjalne i administracyjne.

Browar w Elblągu jest zaliczany Zgodnie z pkt 6. ppkt 5 litera b, załącznika do rozporządzenia Ministra Środowiska z dnia 27 sierpnia 2014 r. w sprawie rodzajów instalacji mogących powodować znaczne zanieczyszczenie poszczególnych elementów przyrodniczych albo środowiska jako całości (Dz. U. z 2014 r., poz. 1169) do instalacji, której prowadzenie wymaga pozwolenia zintegrowanego (instalacja do instalacji do obróbki i przetwórstwa produktów spożywczych lub paszy z przetworzonych lub nieprzetworzonych surowców pochodzenia roślinnego o zdolności produkcyjnej ponad 300 ton wyrobów gotowych na dobę). Browar w Elblągu, ul. Browarna 71, 82-300 Elbląg, wchodzący w skład Grupy Żywiec S.A., z siedzibą: ul. Browarna 88, 34-300 Żywiec posiada pozwolenie zintegrowane z dnia 25.06.2015 r. wydane przez Prezydenta Miasta Elbląga (znak: DGKiOŚ-ROŚ.6223.13.2014.MS).

Układ technologiczny Browaru w Elblągu stanowiący zespół zbiorników (kadzi i kotłów procesowych oraz magazynowych), a także innych maszyn i urządzeń do produkcji piwa. Do podstawowych instalacji znajdujących się na terenie browaru należą:

- zespół zbiorników magazynowych i technologicznych oraz maszyny, urządzenia i infrastruktura sieciowa poszczególnych działów:
- instalacja amoniakalna,
- stacja uzdatniania wody,
- stanowiska komputerowego sterowania procesem produkcyjnym.
- instalacja pakowania produktów gotowych,
- zakładowe laboratorium kontroli jakości,
- magazyn wyrobów gotowych,
- stanowiska załadunkowe,
- magazyn odpadów niebezpiecznych,
- studnie wodomierzowe,
- instalacje wentylacyjne
- instalacja elektryczna wewnętrzna,
- sieci zewnętrzne wodno - kanalizacyjne,
- budynki socjalno-administracyjne,
- drogi oraz place,
- budynki warsztatowo - magazynowe,
- waga samochodowa,
- parkingi.

d) pokrycie nieruchomości szatą roślinną (w tym gatunki chronione):

Na terenie lokalizacji inwestycji (zakładu) nie występuje inna roślinność poza roślinnością charakterystyczną dla terenów zurbanizowanych (pojedyncze drzewa, trawniki). Na omawianym terenie nie występują dziko żyjące zwierzęta. Nie występują gatunki chronione, nie występują pomniki przyrody. Realizacja przedsięwzięcia nie wymaga wycięcia jakiegokolwiek drzewa ani zmniejszenia powierzchni terenów zielonych.

Na terenie zakładu nie występują obszary wodno-błotne, obszary wybrzeży, obszary górskie lub leśne, obszary, na których standardy jakości środowiska zostały przekroczone, obszary o krajobrazie mającym znaczenie historyczne, kulturowe lub archeologiczne, obszary ochrony uzdrowiskowej.

3. Rodzaj technologii

Browar w Elblągu, ul. Browarna 71, 82-300 Elbląg, wchodzący w skład Grupy Żywiec S.A., z siedzibą: ul. Browarna 88, 34-300 Żywiec jest producentem piwa. Proces produkcji piwa, realizowany jest w oparciu o technologie warzenia brzezki z chmielem, można wyróżnić następujące operacje technologiczne:

- ***przyjęcie i magazynowanie surowców i materiałów pomocniczych,***

Surowce i materiały pomocnicze stosowane w procesie wytwarzania piwa, dostarczane są na teren Browaru za pośrednictwem transportu samochodowego. Surowce sypkie kierowane są do silosów magazynowych: słód i jęczmień poprzez układ obejmujący kosz zasypowy, system przenośników taśmowych i ślimakowych oraz podajniki kubełkowe trafia do 10 silosów o pojemności 120 Mg i 8 silosów o pojemności 85 Mg, grys kukurydziany transportowany jest natomiast za pośrednictwem kosza zasypowego, przenośnika ślimakowego i układu tran sportu pneumatycznego do 2 silosów o pojemności 130 Mg. Substancje płynne magazynowane są w zbiornikach (kwas solny w zbiorniku o poj. 24 m³, kwas mlekowy w zbiorniku o poj. 7 m³, oraz ług sodowy magazynowany w dziewięciu zbiornikach o łącznej pojemności ok. 231,2 m³). Pozostałe surowce i materiały pomocnicze dostarczane są natomiast w opakowaniach jednostkowych i wielokrotnego użytku, konfekcjonowanych przez ich producentów i importerów (np. pojemniki, worki, beczki, kanistry) i przechowywane w wyznaczonych miejscach magazynowania Browaru.

- **śrutowanie słodu,**

Polega ono na rozdrobnieniu słodu na cząstki odpowiedniej wielkości, W celu ułatwienia przejścia substancji ekstraktywnych do wody podczas zacierania, filtracji i wymywania ekstraktu z wysłodzin. Rozdrabnianie słodu odbywa się na sucho z zastosowaniem dwóch śrutowników młotkowych Buchlera. Słód dostarczany jest do śrutowników z głównych zbiorników magazynowych, lub z 8 silosów o pojemności po 85 Mg, stanowiących magazyn podręczny. Przed podaniem do śrutowników słód przepuszczany jest przez tzw. combicleaner, w którym usuwane są z niego wszelkie zanieczyszczenia, przede wszystkim pochodzenia mineralnego (kamienie). Po zmieleniu słód kierowany jest do 2 zbiorników słodu zmielonego, skąd pneumatycznie podawany jest do procesu zacierania.

- **zacieranie:**

Na etapie tym powstaje tzw. zacier, tj. następuje przeprowadzenie nierozpuszczalnych substancji zawartych w surowcach, w substancje rozpuszczalne tj.: cukry, substancje

mineralne i białkowe. Proces ten polega na zmieszaniu rozdrobnionego słodu, jęczmienia oraz grysu kukurydzianego z odpowiednią ilością wody oraz przetrzymanie tak otrzymanej mieszaniny w określonej temperaturze przez odpowiedni czas. Proces zacierania odbywa się etapowo, w zakresach temperatur 63, 73 i 78°C. Temperaturę reguluje się poprzez ogrzewanie parą wodną płaszczy kadzi zaciernych. Czas trwania procesu zależy od jakości słodu i w browarze w Elblągu wynosi średnio około 2 godzin. może być jednak przedłużony w przypadkach niedostatecznego cukrowania. Zacieranie odbywa się w układzie urządzeń obejmujących, 2 kadzie zacierne oraz kadź kleikowania, do której podawany jest grys kukurydziany, przed skierowaniem go do właściwego procesu zacierania.

- **filtracja zacieru:**

Filtracja zacieru prowadzona jest z wykorzystaniem filtra zaciernego i polega na oddzieleniu brzezki poprzedniej (niechmielowej) od części stałych znajdujących się w zacierze (wysłodziny). Brzezka jest klarownym płynnym, wyciągiem zawierającym, składniki rozpuszczalne surowców (głównie cukry, białka i sole mineralne). Oddzielone od brzezki wysłodziny są produktem paszowym, kierowane są poprzez prowadnice ślimakową do jednego z czterech zbiorników na wysłodziny.

- **warzenie (gotowanie brzezki z chmielem):**

Proces gotowania ma na celu zniszczenie enzymów, zagęszczenie i wysterylizowanie brzezki, wytrącenie koagulujących związków azotowych, przeprowadzenie do roztworu rozpuszczonych składników chmielu, a przede wszystkim żywic chmielowych, garbników i olejków eterycznych. Przefiltrowana brzezka gotowana jest w kotle warzelnym wraz z odpowiednią ilością dodanej wody, chmielu oraz syropu fruktozo - glukozowego. Gotowanie brzezki trwa przez okres zapewniający odparowanie na poziomie ok. 3,5 - 4 %, po czym brzezka podawana jest do kolejnego zbiornika, w którym dzięki podciśnieniu (bez konieczności dostarczania energii) dochodzi do kontrolowanego odparowania, na poziomie ok. 2 %. Po operacji tej sprawdza się zawartość ekstraktu, który musi być odpowiedni dla produkowanego aktualnie gatunku piwa.

- **sedymentacja brzezki (klarowanie):**

Gorącą brzezkę poddaje się sklarowaniu w kadzi wirowej. W operacji tej usuwane są z brzezki osady białkowo - garbnikowe.

- **chłodzenie:**

W płytowym wymienniku ciepła następuje obniżenie temperatury sklarowanej brzezki, przy wykorzystaniu zamkniętego obiegu wody schłodzonej (o temperaturze 4°C), z ok. 95°C, do temperatury nastawnej wynoszącej ok. 10°C.

- **fermentacja:**

Po schłodzeniu brzezkę przepompowuje się do cylindryczno-stożkowych zbiorników UT tzw. unitanków (46 zbiorników zgrupowanych w 4 działach), w celu odfermentowania uzyskanego ekstraktu. Sklarowaną, napowietrzoną i ochłodzoną brzezkę łączy się z kulturami drożdży, w postaci gęstwy zawierającej ok. 10% suchej masy. Proces fermentacji prowadzi się w odpowiednich zakresach temperatur, w związku z czym kadzie fermentacyjne oraz pomieszczenia, w których się one znajdują wymagają stałego chłodzenia.

Początkowy proces fermentacji charakteryzuje się przyrostem masy drożdży (ilość drożdży wzrasta 2,5 - 3-krotnie), w trakcie którego starsze komórki osiadają na dnie zbiornika. Faza rozmnażania drożdży kończy się po wyczerpaniu rozpuszczonego w brzezce tlenu. Z tą chwilą drożdże zaczynają zużywać dla swojego rozwoju część zawartych w brzezce przyswajalnych aminokwasów, związków fosforowych, cukrów oraz soli mineralnych. Po fazie rozmnażania drożdży następuje proces fermentacji alkoholowej, w którym pod wpływem enzymów drożdży, odbywa się biochemiczny rozpad cukrów zawartych w brzezce. W wyniku tej reakcji powstaje alkohol i dwutlenek węgla, przy jednoczesnym wydzielaniu się ciepła. Po zakończeniu fermentacji brzezki, drożdże odbierane są z unitanków i kierowane do układu odzysku piwa z drożdży, który umożliwia oddzielenie z mieszaniny ok. 70% zawartego w niej piwa. Część drożdży wykorzystywana jest powtórnie w procesie, a ich pozostała ilość stanowi odpad. Powstający w trakcie fermentacji dwutlenek węgla jest skraplany i gromadzony w 2 zbiornikach o poj. po 73 Mg i następnie powtórnie wykorzystywany w procesie wytwarzania piwa (do jego nasycania). Obniżenie temperatury piwa przeprowadza się na wymiennikach ciepła gdzie czynnikiem chłodniczym jest glikol propylenowy w procesie dwu-tankowym lub za pomocą płaszczy amoniakalnych w procesie jedno-tankowym. –

- **leżakowanie (dojrzewanie) piwa:**

Proces leżakowania (dojrzewania) piwa odbywa się w tych samych zbiornikach co proces fermentacji. Na tym etapie produkcji następuje dofermentowanie cukrów, piwo nasycy się dwutlenkiem węgla i klaruje, poprzez jego wymrażanie (polegające na obniżeniu temperatury piwa młodego z temperatury 5°C do temperatury około 1°C), przy jednoczesnym, dalszym wytrącaniu się substancji garbnikowo-białkowych i żywicznych. Dodatkowo, piwo nabiera łagodniejszego i przyjemniejszego zapachu i smaku.

- **filtracja i stabilizacja piwa:**

Celem filtracji jest usunięcie zawiesin, zawartych jeszcze w piwie po etapie leżakowania. Filtrację prowadzi się na filtrach świecowych, wspomaganych w razie potrzeby filtrami kartonowymi, przy użyciu ziemi okrzemkowej w formie sypkiej dodawanej do piwa w sposób automatyczny. Ze względu na wrażliwość piwa na szereg czynników zewnętrznych, tj. temperaturę, światło, ruch, skutkujących zmętnieniem koloidalnym, razem z filtracją przeprowadza się proces stabilizacji piwa. W celu odzyskania dodanego do piwa stabilizatora, układ stabilizacji piwa wyposażony został w system regeneracji (odzysku).

- **magazynowanie piwa w zbiornikach BBT:**

Piwo po filtracji, stabilizacji i ewentualnym rozcieńczeniu oraz w razie konieczności dosycone dwutlenkiem węgla, kierowane jest do zbiorników piwa gotowego (BBT - bright beer tanks).

- **rozlew piwa:**

Ze zbiorników BBT piwo podawane jest na odpowiednie linie rozlewnicze (butelek i puszek). Przed rozlewem do butelek (ze względu na wykorzystywanie butelek zwrotnych), poddaje się je kąpielom w roztworze ługu sodowego o stężeniu 1 - 2 % oraz natryskom zewnętrznym i wewnętrznym. Po przebyciu fazy środka myjącego butelki kierowane są do stref natrysków ciepłej i zimnej wody. Wychodzące z myjki butelki testowane

są fotoelektronicznie bezpośrednio przed rozlewem na tzw. inspektorze. Urządzenia napełniające i zamykające znajdują się w jednym bloku. Napełnianie piwem zachodzi pod stałym i wyrównanym ciśnieniem. Piwo przed rozlewem do butelek pasteryzowane jest w pasteryzatorze przepływowym, piwo po rozlewie do puszek pasteryzowane jest zaś w pasteryzatorze tunelowym.

- **magazynowanie piwa:**

Piwo po rozlaniu do butelek oraz puszek przewożone jest do odpowiednich miejsc w magazynie piwa, gdzie przechowywane jest w temperaturze otoczenia do momentu wysyłki do klienta.

- **magazynowanie młóta (silosy młóta i instalacje)**

Młóto (wysłodziny) są odpadem poprodukcyjnym powstałym podczas filtracji zacieru na warzelnii. Ze względu na duże ilości pozyskiwanego odpadu poprodukcyjnego konieczne jest zachowanie warunków umożliwiających szybki transport młóta z warzelnii do silosów [około 200 Mg/dobę], jak również możliwość magazynowania go w zbiornikach zapewniających higieniczne warunki przechowywania i dystrybucji (produkt paszowy).

- ***Stan istniejący magazynowanie młóta***

Obecna wydajność warzelnii to 15 warek/dobę, co oznacza powstawanie 15 x 13,3 Mg = 199,5 Mg wysłodzin/dobę. Proces zaczyna się od opróżnienia filtra zaciernego z wysłodzin do koryta, po czym następuje proces przekazania go poprzez wyrzutnik i instalacje przesyłowe na odpowiedni, wcześniej ustalony silos. Transferowanie odbywa się za pomocą sprężonego powietrza o temperaturze 15-20 °C i ciśnieniu na wejściu w instalację ok. 6,5 bara. Ciśnienie panujące w instalacji podczas wyrzutu to ok. 1,1 bara, co daje ok. 500 m³ mokrego powietrza na wyrzut 13,3 ton (1 warka). Po przekazaniu młóta z pięciu kolejnych warek instalacja przekazu wysłodzin podlega parowaniu. Proces ten pozwala operatorowi wizualnie sprawdzić prawidłowe działanie zasuw sterujących drogą wyrzutu, znajdujących się nad zbiornikami młóta. Obsługa zasuw odbywa się zdalnie poprzez skrzynkę sterowniczą znajdującą się na warzelnii. Proces wyrzutu wysłodzin odbywa się całodobowo (podczas pracy warzelnii). W godzinach porannych odbywa się wydawanie wysłodzin dla odbiorców według wcześniej ustalonego harmonogramu. Rozładunek młóta z silosów odbywa się poprzez turnikiet i podajnik ślimakowy, gdzie młóto kierowane jest na przyczepy transportowe odbiorców. Podajnik ślimakowy zabezpieczony jest przed zamarzaniem poprzez grzanie przestrzeni wokół niego [przeźnięcie wypełniona olejem].

Silosy pochodzące z 1995 roku były przystosowane do produkcji 12 warek na dobę, gdzie uzysk wysłodzin na warkę wynosił 12 t. W latach 2007-2008 warzelnia została zmodyfikowana do postaci w jakiej funkcjonuje obecnie. Na stan dzisiejszy wydajność warzelnii to 15 warek na dobę, z każdej 13,3 t wysłodzin.

Młóto jest produktem paszowym i jako taki podlega nadzorowi Powiatowemu Inspektoratowi Weterynarii i zgodnie z wymogami Heinekena zbiorniki magazynujące młóto powinny być skonstruowane w wykonaniu higienicznym oraz wyposażone w układ umożliwiający ich mycie, co obecnie nie jest spełnione.

- ***Stan projektowany, magazynowanie młóta***

Wymiana 4 zbiorników wykonanych ze stali czarnej o pojemności $V=320\text{ m}^3$ każdy na 2 zbiorniki wykonane ze stali nierdzewnej o pojemności $V=400\text{ m}^3$ każdy. Wymiana instalacji przekazywania młóta wraz z wyrzutnikiem, wykonanej ze stali czarnej i przechodzącej przez rozdzielnię elektryczną, na instalację nierdzewną omijającą obszar rozdzielni elektrycznej. Modyfikacja instalacji wydawania młóta poprzez eliminację podajników ślimakowych. Zainstalowanie układu umożliwiającego mycie zbiorników.

Adaptacja nowych zbiorników młóta do standardów Heinekena jest wymagana zgodnie zobowiązującymi przepisami (możliwość mycia silosów zgodnie z zaleceniami).

3.1. Zmiany technologiczne

Analizując poszczególne operacje związane z produkcją piwa należy stwierdzić, że: planowane przedsięwzięcie tj. „budowa dwóch nowych silosów młóta wraz z instalacjami oraz rozbiórka czterech istniejących silosów” nie ma żadnego związku z prowadzonymi procesami produkcji piwa, ma związek jedynie z postępowaniem i magazynowaniem z jednym z odpadów poprodukcyjnych. Realizacja przedsięwzięcia nie ma żadnego wpływu na warunki korzystania ze środowiska określone w pozwoleniu zintegrowanym wydanym przez Prezydenta Miasta Elbląga (znak: DGKiOŚ-ROŚ.6223.13.2014.MS).

4. Ewentualne warianty przedsięwzięcia

4.1. Wariant „0”. Wariant ten polega na niepodejmowaniu przedsięwzięcia.

Planowane przedsięwzięcie tj. „budowa dwóch nowych silosów młóta wraz z instalacjami oraz rozbiórka czterech istniejących silosów” ma na celu zastąpienie przestarzałych i będących w zły stanie technicznym silosów na młóto nowymi silosami. Brak inwestycji mógłby doprowadzić do wstrzymania produkcji.

4.2. Wariant alternatywny.

Realizacja planowanego przedsięwzięcia nie posiada rozwiązań wariantowych w zakresie lokalizacji, wielkości inwestycji i rodzaju technologii.

5. Przewidywana ilość wykorzystanej wody, surowców, materiałów paliw oraz energii

Realizacja planowanego przedsięwzięcia tj. „budowa dwóch nowych silosów młóta wraz z instalacjami oraz rozbiórka czterech istniejących silosów” nie zmieni bilansu masowego wykorzystywanych surowców, materiałów, energii oraz ilości produkowanego piwa (ilość produkowanego piwa to 3 mln hl/rok), ilość zużywanych surowców podstawowych i pomocniczych oraz energii cieplnej i elektrycznej zestawiono w tabeli:

Surowce, energia	Ilość
Słód	25000 Mg
Drożdże piwowarskie	6050 Mg
Cukier /syrop	2600 Mg
Grys kukurydziany	8150 Mg
Jęczmień	5150 Mg
Chmiel	10 Mg
Kukurydza	910 Mg
Enzymy	38000 Mg
Dwutlenek węgla	3600 Mg

Wodorotlenek sodu 50%	830 Mg
Kwas solny 30%	400 Mg
Stabilizatory	250 Mg
Chlorek wapnia	35 Mg
Chloryn sodu	5 Mg
Siarcezan cynku	1 Mg
Kwas mlekowy	400 dm ³
Podchloryn sodu	60 dm ³
Nadmanganian potasu	20 kg
Energia elektryczna	17000 MWh
Energia cieplna	200000 GJ
Woda	870000 m ³

6. Rozwiązania chroniące środowisko

Browar w Elblągu, ul. Browarna 71, 82-300 Elbląg, wchodzący w skład Grupy Żywiec S.A., z siedzibą: ul. Browarna 88, 34-300 Żywiec w chwili obecnej posiada pozwolenie zintegrowane z dnia 25.06.2015 r. wydane przez Prezydenta Miasta Elbląga (znak: DGKiOŚ-ROŚ.6223.13.2014.MS), modernizacja zakładu (budowa dwóch nowych silosów młóta wraz z instalacjami oraz rozbiórka czterech istniejących silosów) nie spowoduje konieczność wystąpienia do Prezydenta Miasta Elbląga z wnioskami o zmianę pozwolenia. W załączniku nr 2 do karty (wyłącznie w wersji elektronicznej) zostały przedstawione aktualne pozwolenia i uzgodnienia dotyczące tematyki ochrony środowiska zakładu.

6.1. etap realizacji:

Na etapie realizacji inwestycji nie wystąpi ujemny wpływ na środowisko ze względu na fakt, że realizacja inwestycji nie będzie prowadzić do budowy przestrzennych obiektów, poza wykonaniem fundamentów pod dwa nowe silosy młóta, będą prowadzone inne prace budowlane związane z przebudową instalacji podziemnych, nastąpi również montaż gotowych elementów instalacji (silosów).

Pomimo to ujemny wpływ na środowisko należy eliminować poprzez dobór i stosowanie nowoczesnych i przyjaznych dla środowiska technologii budowlanych. W trakcie budowy przestrzegać następujących zasad:

- teren budowy ograniczyć do niezbędnego minimum,
- roboty ziemne prowadzić w sposób nienaruszający stosunki gruntowo-wodne,
- z powstającymi odpadami postępować zgodnie z aktualnie obowiązującymi przepisami.
- powstające ścieki usuwać zgodnie z przepisami,
- stosować materiały budowlane nieszkodliwe dla środowiska,
- hałaśliwe prace budowlane prowadzić w godzinach dziennych

Prowadzenie prac budowlanych (głównie montażowych) zgodnie z projektem budowlanym oraz przestrzeganie w/w zasad zapewni, że oddziaływanie omawianego przedsięwzięcia na środowisko na etapie realizacji będzie minimalne. W wyniku prowadzonych prac ziemnych powstaną niewielkie ilości mas ziemnych, ilość ziemi powstająca w pracach budowlanych jest trudna do oszacowania, część tej ziemi zostanie wykorzystana do ponownego zasypania wykopów, natomiast pozostała część mas ziemnych zostanie przemieszczona wyłącznie

na obszar będący własnością inwestora. W czasie prowadzenia prac budowlano-montażowych głównymi czynnikami wpływającymi na środowisko będzie:

- ruch pojazdów samochodowych i sprzętu budowlanego, związanych z budową,
- emisja hałasu spowodowana pracą sprzętu budowlanego,

Emisja zanieczyszczeń do powietrza będzie miała charakter emisji niezorganizowanej. Czas emisji - okres prowadzenia robót budowlano-montażowych. Oddziaływanie emisji zanieczyszczeń do powietrza z wymienionych prac będzie miał ograniczony zasięg i będzie nieistotne dla stanu środowiska.

6.1.1. Rodzaje i przewidywane ilości wprowadzanych do środowiska substancji lub energii przy zastosowaniu rozwiązań chroniących środowisko w okresie realizacji przedsięwzięcia.

a) ilość pobranej wody:

Realizacja przedsięwzięcia pod nazwą „Budowa dwóch nowych silosów młóta wraz z instalacjami oraz rozbiórka czterech istniejących silosów na działce nr 177/4” nie jest związana z poborem wody, woda będzie wykorzystywana wyłącznie w trakcie budowy w ilościach, które nie mają żadnego wpływu na bilans wodny browaru.

b) ilość i sposób odprowadzania ścieków socjalno-bytowych:

Realizacja przedsięwzięcia pod nazwą „Budowa dwóch nowych silosów młóta wraz z instalacjami oraz rozbiórka czterech istniejących silosów na działce nr 177/4” nie prowadzi do powstawania ścieków socjalno-bytowych.

c) ilość i sposób odprowadzenia ścieków technologicznych:

Realizacja przedsięwzięcia pod nazwą „Budowa dwóch nowych silosów młóta wraz z instalacjami oraz rozbiórka czterech istniejących silosów na działce nr 177/4” nie prowadzi do powstawania ścieków przemysłowych.

d) ilość i sposób odprowadzenia wód opadowych i roztopowych:

Realizacja przedsięwzięcia pod nazwą „Budowa dwóch nowych silosów młóta wraz z instalacjami oraz rozbiórka czterech istniejących silosów na działce nr 177/4” nie prowadzi do powstawania wód opadowych i roztopowych.

e) ilość, rodzaj oraz sposób postępowania z odpadami (ewentualnie kody odpadów):

Postępowanie z odpadami w trakcie realizacji przedsięwzięcia będzie odbywać się zgodnie z zapisami ustawy o odpadach. Realizacja przedsięwzięcia pod nazwą „Budowa dwóch nowych silosów młóta wraz z instalacjami oraz rozbiórka czterech istniejących silosów na działce nr 177/4” będzie prowadzić do wytworzenia wyłącznie odpadów innych niż niebezpieczne, odpady te zestawiono w tabeli.

Lp.	Rodzaj	Kod	Orientacyjna ilość	Postępowanie z odpadami
1	Odpady betonu oraz gruz betonowy z rozbiórek i remontów.	17 01 01	200 Mg	Ponowne wykorzystanie, lub wywóz na wysypisko
2.	Odpady z remontów i przebudowy dróg.	17 01 81	50 Mg	Ponowne wykorzystanie, lub wywóz na wysypisko
3.	Stal i żelazo.	17 04 05	200 Mg	Recykling

4.	Mieszaniny metali	17 04 06	10 Mg	Recykling
----	-------------------	----------	-------	-----------

f) przewidywane emisje do powietrza i zasięg ich oddziaływania:

Realizacja przedsięwzięcia pod nazwą „Budowa dwóch nowych silosów młota wraz z instalacjami oraz rozbiórka czterech istniejących silosów na działce nr 177/4” związana jest wyłącznie z chwilową emisją niezorganizowaną zanieczyszczeń związanych z ruchem pojazdów samochodowych (samochody ciężarowe) i sprzętu budowlanego (dźwigi).

Spaliny samochodowe zawierają w swoim składzie takie podstawowe substancje jak: tlenki azotu, tlenek węgla, węglowodory, sadzę. Wielkość emisji i skład spalin wydzielanych przez pojazdy są funkcją wielu czynników. Generalnie największa emisja gazów występuje przy małej prędkości obrotowej silnika, tj. w trakcie jego rozruchu, jazdy z niewielką prędkością i hamowania. Zależna jest ponadto od:

- - typu silnika (iskrowy, z zapłonem samoczynnym)
- - wyposażenia silników w katalizator
- - cech komory spalania
- - składu paliwa
- - obciążenia silnika
- - wieku silnika i jego stanu technicznego.

W niniejszych obliczeniach przyjęto, że będzie wykorzystywanych jednocześnie 2 samochody ciężarowe (samochód ciężarowy i dźwig), czas pracy silnika będzie wynosić maksymalnie 8 godz./dobę, stąd czas trwania emisji dla przy realizacji przedsięwzięcia będzie wynosił 40 godzin.

Przyjmuje się, że podczas dojazdu i wyjazdu samochodu, silnik benzynowy zużywa 16,9 dm³ paliwa/100 km (średnio w terenie zabudowanym można przejechać 50 km/h co daje zużycie oleju napędowego na poziomie 8,45 dm³ paliwa/h, czyli 8,45 dm³/h * 0,84 kg/ dm³ = 7,098 kg/h). Emisję zanieczyszczeń powstających podczas spalania paliwa (oleju napędowego) w silniku samochodu ciężarowego, przyjmuje się na podstawie opracowania „*Ekspertyza naukowa - opracowanie oprogramowania do wyznaczania wielkości charakteryzujących emisję zanieczyszczeń z silników spalinowych pojazdów samochodowych w celu oceny oddziaływania na środowisko w latach 2010 i 2020, autorstwa prof. dr hab. inż. Zdzisława Chłopka (wskaźniki dla samochodów)*”.

Emisje maksymalne zanieczyszczeń pochodzące z ruchu samochodów ciężarowych na terenie zakładu wynoszą:

- Dwutlenek azotu NO₂ - 17,31 g/h, czyli łącznie w trakcie realizacji przedsięwzięcia 0,69 kg
- Tlenek węgla CO - 45,675 g/h, czyli łącznie w trakcie realizacji przedsięwzięcia 1,827 kg
- Pył ogółem=PM10=PM2,5 - 12,43 g/h, czyli łącznie w trakcie realizacji przedsięwzięcia 0,5 kg
- Benzen - 0,925 g/h, czyli łącznie w trakcie realizacji przedsięwzięcia 0,037 kg
- Węglowodory alifatyczne - 38,775 g/h, czyli łącznie w trakcie realizacji przedsięwzięcia 1,55 kg

- Węglowodory aromatyczne - 9,675 g/h, czyli łącznie w trakcie realizacji przedsięwzięcia 0,387 kg

Emisja zanieczyszczeń z silników samochodów wykorzystywanych w realizacji przedsięwzięcia ze względu na niskie wartości emisji w jednostce czasu a przede wszystkim ze względu na krótki okres trwania emisji, nie wpłynie w istotny sposób na stan aerosanitarny omawianego terenu. Należy dodatkowo zaznaczyć, że przedsięwzięcie będzie realizowane w sąsiedztwie ul. Browarnej o znacznym natężeniu ruchu pojazdów, który decyduje o stanie aerosanitarnym rejonu realizacji przedsięwzięcia.

h. przewidywane emisje hałasu i zasięg oddziaływania:

Realizacja przedsięwzięcia pod nazwą „Budowa dwóch nowych silosów młota wraz z instalacjami oraz rozbiórka czterech istniejących silosów na działce nr 177/4” nie ma wpływu na hałas emitowany z terenu Browaru w Elblągu.

Będą wykorzystywane jednocześnie 2 samochody ciężarowe (samochód ciężarowy i dźwig), czas pracy silnika będzie wynosić maksymalnie 8 godz./dobę, stąd czas trwania emisji hałasu przy realizacji przedsięwzięcia będzie wynosił 40 godzin.

Poziomy dźwięku, których źródłem są środki komunikacji drogowej, wynoszą od 70 do 98 dB, w podziale na poszczególne rodzaje pojazdów przedstawia się to następująco: (<http://www.techbud.com.pl/halas1A.htm> zgodnie z danymi zaczerpniętymi z strony internetowej o w/w adresie):

- motocykle 79-98 dB
- samochody ciężarowe 83-95 dB
- autobusy i ciągniki 85-94 dB
- samochody osobowe 70-84 dB
- maszyny drogowe i budowlane 75-90 dB
- wozy oczyszczania miasta 77-97 dB

W otoczeniu planowanego przedsięwzięcia występują tereny przemysłowe, przemysłowo-usługowe, a także tereny zabudowy mieszkaniowej wielorodzinnej. Omawiany teren został objęty analizą akustyczną, zgodnie z mapą akustyczną Elbląga w porze dziennej hałas pochodzący z tras komunikacyjnych (głównie ul. Browarnej i ul. Elektrycznej), hałas przemysłowy (głównie teren należące do Energa Kogeneracja Sp. z o.o.) oraz hałas związany z ruchem tramwajowym (ul. Browarna) odgrywa decydującą rolę w klimacie akustycznym omawianego terenu. Należy dodatkowo zaznaczyć, że przedsięwzięcie będzie realizowane w sąsiedztwie ul. Browarnej o znacznym natężeniu ruchu pojazdów, który decyduje o stanie akustycznym rejonu realizacji przedsięwzięcia.

6.2. etap eksploatacji:

Na terenie Browaru w Elblągu zastosowano między innymi następujące sposoby osiągnięcia wysokiego poziomu ochrony środowiska

- stosowanie surowców gwarantujących dotrzymanie wymogów najlepszej dostępnej techniki oraz standardów ochrony środowiska;
- utrzymywanie we właściwym stanie technicznym i prawidłowego eksploataowania, w oparciu o stosowne instrukcje, wszystkich urządzeń i instalacji
- podejmowanie remontu instalacji i jego przeprowadzenia w sposób i w terminie zgodnym

z zatwierdzoną procedurą zakładową;

- utrzymywanie pełnej sprawności wszystkich urządzeń związanych z monitoringiem procesu technologicznego;
- utrzymywanie istniejących urządzeń ochrony środowiska w dobrym stanie technicznym, zapewniającym dotrzymanie zakładanych sprawności redukcji zanieczyszczeń.

a. Ochrona powietrza.

Budowa dwóch nowych silosów młóta wraz z instalacjami oraz rozbiórka czterech istniejących silosów nie spowoduje powstania nowych źródeł emisji substancji zanieczyszczających do powietrza, ilość emitowanych substancji zanieczyszczających nie ulegnie zmianie i pozostanie na poziomie określonym w pozwoleniu zintegrowanym z dnia 25.06.2015 r. wydanym przez Prezydenta Miasta Elbląga (znak: DGKiOŚ-ROŚ.6223.13.2014.MS) i będzie wynosić:

Substancja	Emisja roczna
Jednostka	Mg
Pył ogółem	4,576
Pył zawieszony PM10	4,576
Amoniak	0,721
Chlorowodór	0,0062

Na terenie Browaru w Elblągu, ul. Browarna 71, 82-300 Elbląg występuje emisja zorganizowana pyłów do powietrza, jednak każde źródło emisji pyłu posiada urządzenia do redukcji zanieczyszczeń pyłowych w postaci filtrów włókninowych, które zapewniają stężenie pyłów za filtrami do poziomu 20 mg/m³. Ponadto na terenie Browaru w Elblągu zastosowano rozwiązania chroniące powietrze atmosferyczne, polegające między innymi na:

- zastosowaniu urządzeń odpylających na wszystkich układach aspiracji pyłów z przenośników
- prowadzenie przyjęcia i przeładunku oraz czyszczenia słoju przy sprawnej pracy układu aspiracji pyłów i oczyszczania powietrza wentylującego w filtrach włókninowych; prowadzenie przyjęcia i przeładunku kukurydzy w hermetycznych układach transportu pneumatycznego;
- stosowanie w Stacji Uzdatniania Wody absorbera do pochłaniania chlorowodoru w układzie przyjęcia kwasu solnego;
- monitorowanie emitowanych gazów i pyłów do powietrza

Ochrona wody – oczyszczanie ścieków

Budowa dwóch nowych silosów młóta wraz z instalacjami oraz rozbiórka czterech istniejących silosów nie spowoduje zmian w gospodarce wodno-ściekowej zakładu. Pobór wody podziemnej nie ulegnie zmianie, Grupa Żywiec S.A. posiada aktualne pozwolenie zintegrowane, w którym zostały określone dopuszczalne wielkości poboru wody, budowa dwóch nowych silosów młóta wraz z instalacjami oraz rozbiórka czterech istniejących silosów nie spowoduje wzrostu ilości pobieranej wody. Ścieki socjalno-bytowe odprowadzane są do miejskiej kanalizacji sanitarnej. Powstające ścieki przemysłowe są i będą odprowadzane do miejskiej kanalizacji sanitarnej zgodnie z pozwoleniem wodnoprawnym z dnia 04.04.2014 r. znak: DGKiOŚ-ROŚ.6341.3.2014.WK wydanym przez Prezydenta

Miasta Elbląga a budowa dwóch nowych silosów młóta wraz z instalacjami oraz rozbiórka czterech istniejących nie spowoduje wzrostu ilości ścieków przemysłowych ani nie wystąpi zmiana ładunku zanieczyszczeń w odprowadzanych ściekach przemysłowych. Wody opadowe i roztopowe z terenu zakładu są odprowadzane (częściowo ze zlewni o powierzchni 16848 m² do miejskiej kanalizacji deszczowej pozostała część wód opadowych ze zlewni o powierzchni 48704 m² jest odprowadzana do rzeki Elbląg wylotem zlokalizowanym na terenie firmy GLENPORT sp. z o.o., zgodnie z zapisami decyzji – pozwolenia wodnoprawnego z dnia 27 września 2012 r. znak OŚ-PS.7332.4.7.2012 wydanej przez Marszałka Województwa Warmińsko-Mazurskiego. Budowa dwóch nowych silosów młóta wraz z instalacjami oraz rozbiórka czterech istniejących silosów nie ma żadnego wpływu na ilość odprowadzanych wód opadowych i roztopowych.

Browar w Elblągu, wchodzący w skład Grupy Żywiec S.A., stosuje następujące zasady mające skutecznie realizować metody ochrony środowiska wodnego.

- w zakresie gospodarowania wodą:
 - wykorzystywanie wody do chłodzenia brzezki, jako wody technologicznej w procesie zacierania lub w sieci centralnej wody użytkowej na cele bytowe;
 - zastosowanie zamkniętego układu chłodniczego, w którym woda chłodzona jest z wykorzystaniem chłodziw amoniakalnych;
 - mycie w obiegach zamkniętych urządzeń oraz stosowanie się zarówno zamkniętych obiegów mycia w obiektach Filtracji i UT oraz Warzelni;
 - optymalne wykorzystanie wody świeżej w nowoczesnej myjce butelek zwrotnych w butelkowni Browaru;
 - oszczędne gospodarowanie wodą poprzez prowadzenie rejestracji i rozliczania zużycia wody.
- w zakresie odprowadzanych ścieków:
 - separację osadu brzezkowego w Warzelni;
 - separację drożdży odpadowych (podczas leżakowania piwa i fermentacji) z częściowym wykorzystaniem ich powtórnie w procesie fermentacji;
 - separację osadów filtracyjnych (w procesie filtracji piwa) przy użyciu ziemi okrzemkowej;
 - odzysk piwa resztkowego (z gęstwy drożdżowej, z filtracji i rurociągów);
 - regenerację ługu sodowego (podczas rozlewu butelkowego) i wtórne jego wykorzystanie;
 - stosowanie zamkniętych obiegów mycia tzw. CIP (W obiektach Filtracji i UT oraz Warzelni);
 - podczyszczanie mieszaniny ścieków bytowych i przemysłowych odprowadzanych na podstawie umowy do systemu oczyszczania ścieków EPWiK Sp. z o.o. w Elblągu oraz normalizowanie odczynu (zblżonego do obojętnego) każdego zrzutu ścieków;
 - monitorowanie jakości ścieków kierowanych do kanalizacji miejskiej;
 - podczyszczanie wód opadowych i roztopowych w separatorze;
 - monitorowanie jakości wód opadowych i roztopowych.

Halas

Na podstawie przeprowadzonej wizji lokalnej stwierdzono, że w otoczeniu

planowanego przedsięwzięcia występują tereny przemysłowe, przemysłowo-usługowe, a także tereny zabudowy mieszkaniowej wielorodzinnej. Omawiany teren został objęty analizą akustyczną, zgodnie z mapą akustyczną Elbląga w porze dziennej (fragmenty mapy poniżej) hałas pochodzący z tras komunikacyjnych (głównie ul. Browarnej i ul. Elektrycznej), hałas przemysłowy (głównie teren należące do Energa Kogeneracja Sp. z o.o.) oraz hałas związany z ruchem tramwajowym (ul. Browarna) odgrywa decydującą rolę w klimacie akustycznym omawianego terenu.

W związku z powyższym tereny sąsiednie podlegają ochronie w myśl rozporządzenia Ministra Środowiska z dnia 14 czerwca 2007 r. w sprawie dopuszczalnych poziomów hałasu w środowisku (Dz. U. z 2014 r., poz. 112). Przyjęto kwalifikację terenów chronionych wg punktu 3 tabeli nr 1 załącznika do rozporządzenia jako tereny zabudowy mieszkaniowej wielorodzinnej i zamieszkania zbiorowego w ujęciu hałasu drogowego i tramwajowego oraz hałasu przemysłowego.

Dopuszczalny poziom hałasu wyrażony równoważnym poziomem dźwięku A w dB wynosi:

- instalacje i pozostałe obiekty i grupy źródeł hałasu: (biorąc pod uwagę wyłącznie tereny zabudowy mieszkaniowej wielorodzinnej)
 - pora dnia – przedział czasu odniesienia równy 8 najmniej korzystnym godzinom dnia kolejno po sobie następującym (w godzinach 6.00 – 22.00), $L_{Aeq D} = 55$ dB,
 - pora nocy – przedział czasu odniesienia równy 1 najmniej korzystnej godzinie nocy (w godzinach 22.00 – 6.00), $L_{Aeq N} = 45$ dB.
- drogi lub linie kolejowe (wartości określone dla dróg i linii kolejowych stosuje się także dla torowisk tramwajowych poza pasem drogowym i kolei linowych), biorąc pod uwagę tereny zabudowy mieszkaniowej wielorodzinnej)
 - pora dnia – przedział czasu odniesienia równy 16 godzinom (w godzinach 6.00 – 22.00), $L_{Aeq D} = 65$ dB,
 - pora nocy – przedział czasu odniesienia równy 16 godzinom (w godzinach 22.00 – 6.00), $L_{Aeq N} = 56$ dB.

Na terenie Browaru w Elblągu zastosowano metody biernej ochrony przed hałasem, poprzez lokowanie urządzeń emitujących hałas wewnątrz hal i budynków (wykorzystanie ścian budynku, jako ekranów tłumiących) oraz prowadzenie systematycznej kontroli i wymianie w miarę potrzeb tych elementów, których zużycie lub nieprawidłowy stan powoduje wzrost emisji hałasu, co w sposób jednoznaczny odzwierciedla przedstawiony powyżej fragment mapy akustycznej dotyczący hałasu przemysłowego.

Odpady

Postępowanie z odpadami odbywać się będzie zgodnie z zapisami ustawy o odpadach. Zgodnie z art. 17 ustawy z dnia 14 grudnia 2012 r. o odpadach (Dz. U. z 2013 r., poz. 21 ze zm.) wprowadzona została hierarchia sposobów postępowania z odpadami:

- zapobieganie powstawaniu odpadów;
- przygotowywanie do ponownego użycia;
- recykling;
- inne procesy odzysku;
- unieszkodliwianie.

Zgodnie z art. 52 ust. 5 ustawy z dnia 14 grudnia 2012 r. o odpadach (Dz. U. z 2013 r.,

poz. 21 ze zm.) decyzjami związanymi z gospodarką odpadami są:

- zezwolenie na zbieranie odpadów;
- zezwolenie na przetwarzanie odpadów;
- pozwolenie na wytwarzanie odpadów;
- pozwolenie zintegrowane.

Zgodnie z art. 16 ustawy z dnia 14 grudnia 2012 r. o odpadach (Dz. U. z 2013 r., poz. 21 ze zm.): gospodarkę odpadami należy prowadzić w sposób zapewniający ochronę życia i zdrowia ludzi oraz środowiska, w szczególności gospodarka odpadami nie może:

- powodować zagrożenia dla wody, powietrza, gleby, roślin lub zwierząt;
- powodować uciążliwości przez hałas lub zapach;
- wywoływać niekorzystnych skutków dla terenów wiejskich lub miejsc o szczególnym znaczeniu, w tym kulturowym i przyrodniczym

Zgodnie z ustawą dnia 14 grudnia 2012 r. o odpadach (Dz. U. z 2013 r., poz. 21 ze zm.) określone zostały pojęcia ustawowe w brzmieniu:

- gospodarowanie odpadami – rozumie się przez to zbieranie, transport, przetwarzanie odpadów, łącznie z nadzorem nad tego rodzaju działaniami, jak również późniejsze postępowanie z miejscami unieszkodliwiania odpadów oraz działania wykonywane w charakterze sprzedawcy odpadów lub pośrednika w obrocie odpadami;
- gospodarka odpadami – rozumie się przez to wytwarzanie odpadów i gospodarowanie odpadami;
- magazynowanie odpadów – rozumie się przez to czasowe przechowywanie odpadów obejmujące:
 - wstępne magazynowanie odpadów przez ich wytwórcę,
 - tymczasowe magazynowanie odpadów przez prowadzącego zbieranie odpadów,
 - magazynowanie odpadów przez prowadzącego przetwarzanie odpadów
- odpady – rozumie się przez to każdą substancję lub przedmiot, których posiadacz pozbywa się, zamierza się pozbyć lub do których pozbycia się jest obowiązany
- odpady komunalne – rozumie się przez to odpady powstające w gospodarstwach domowych, z wyłączeniem pojazdów wycofanych z eksploatacji, a także odpady niezawierające odpadów niebezpiecznych pochodzące od innych wytwórców odpadów, które ze względu na swój charakter lub skład są podobne do odpadów powstających w gospodarstwach domowych; zmieszane odpady komunalne pozostają zmieszanymi odpadami komunalnymi, nawet jeżeli zostały poddane czynności przetwarzania odpadów, która nie zmieniła w sposób znaczący ich właściwości;
- odpady obojętne – rozumie się przez to odpady, które nie ulegają istotnym przemianom fizycznym, chemicznym lub biologicznym; są nierozpuszczalne, nie wchodzi w reakcje fizyczne ani chemiczne, nie powodują zanieczyszczenia środowiska lub zagrożenia dla życia lub zdrowia ludzi, nie ulegają biodegradacji i nie wpływają niekorzystnie na materię, z którą się kontaktują; ogólna zawartość zanieczyszczeń w tych odpadach oraz zdolność do ich wymywania, a także negatywne oddziaływanie na środowisko odcieku są nieznaczne, a w szczególności nie stanowią zagrożenia dla jakości wód powierzchniowych, wód podziemnych, gleby i ziemi;
- odpady ulegające biodegradacji – rozumie się przez to odpady, które ulegają rozkładowi tlenowemu lub beztlenowemu przy udziale mikroorganizmów;

- odpady zielone – rozumie się przez to odpady komunalne stanowiące części roślin pochodzących z pielęgnacji terenów zielonych, ogrodów, parków i cmentarzy, a także z targowisk, z wyłączeniem odpadów z czyszczenia ulic i placów
- odzysk – rozumie się przez to jakiegokolwiek proces, którego głównym wynikiem jest to, aby odpady służyły użytecznemu zastosowaniu przez zastąpienie innych materiałów, które w przeciwnym przypadku zostałyby użyte do spełnienia danej funkcji, lub w wyniku którego odpady są przygotowywane do spełnienia takiej funkcji w danym zakładzie lub ogólnie w gospodarce;
- oleje odpadowe – rozumie się przez to wszelkie mineralne lub syntetyczne oleje smarowe lub przemysłowe, które przestały się nadawać do użytku, do jakiego były pierwotnie przeznaczone, w szczególności zużyte oleje z silników spalinowych i oleje przekładniowe, oleje smarowe, oleje turbinowe oraz oleje hydrauliczne;
- przetwarzanie – rozumie się przez to procesy odzysku lub unieszkodliwiania, w tym przygotowanie poprzedzające odzysk lub unieszkodliwianie;
- selektywne zbieranie – rozumie się przez to zbieranie, w ramach którego dany strumień odpadów, w celu ułatwienia specyficznego przetwarzania, obejmuje jedynie odpady charakteryzujące się takimi samymi właściwościami i takimi samymi cechami;
- składowisko odpadów – rozumie się przez to obiekt budowlany przeznaczony do składowania odpadów;
- recykling – rozumie się przez to odzysk, w ramach którego odpady są ponownie przetwarzane na produkty, materiały lub substancje wykorzystywane w pierwotnym celu lub innych celach; obejmuje to ponowne przetwarzanie materiału organicznego (recykling organiczny), ale nie obejmuje odzysku energii i ponownego przetwarzania na materiały, które mają być wykorzystane jako paliwa lub do celów wypełniania wyrobisk;
- unieszkodliwianie odpadów – rozumie się przez to proces niebędący odzyskiem, nawet jeżeli wtórnym skutkiem takiego procesu jest odzysk substancji lub energii;
- wytwórca odpadów – rozumie się przez to każdego, którego działalność lub bytowanie powoduje powstawanie odpadów (pierwotny wytwórca odpadów), oraz każdego, kto przeprowadza wstępną obróbkę, mieszanie lub inne działania powodujące zmianę charakteru lub składu tych odpadów; wytwórcą odpadów powstających w wyniku świadczenia usług w zakresie budowy, rozbiórki, remontu obiektów, czyszczenia zbiorników lub urządzeń oraz sprzątnięcia, konserwacji i napraw jest podmiot, który świadczy usługę, chyba że umowa o świadczenie usługi stanowi inaczej;
- zapobieganie powstawaniu odpadów – rozumie się przez to środki zastosowane w odniesieniu do produktu, materiału lub substancji, zanim staną się one odpadami, zmniejszające:
 - ilość odpadów, w tym również przez ponowne użycie lub wydłużenie okresu dalszego używania produktu,
 - negatywne oddziaływanie wytworzonych odpadów na środowisko i zdrowie ludzi,
 - zawartość substancji szkodliwych w produkcie i materiale
- zbieranie odpadów – rozumie się przez to gromadzenie odpadów przed ich transportem do miejsc przetwarzania, w tym wstępne sortowanie nieprowadzące do zasadniczej zmiany charakteru i składu odpadów i niepowodujące zmiany klasyfikacji odpadów oraz tymczasowe magazynowanie odpadów.

Na wytwórcę odpadów (a także na ich posiadacza) wymogi prawne nakładają szereg obowiązków, które winni spełnić, wynikają one z zapisów ustawy o odpadach.

Do najważniejszych obowiązków wytwórcy odpadów należy:

- zapobieganie powstawaniu odpadów lub ograniczanie ilości odpadów i ich negatywnego oddziaływania na środowisko przy wytwarzaniu produktów, podczas i po zakończeniu ich użytkowania,
- zapewnienie zgodnego z zasadami ochrony środowiska odzysku, jeżeli nie udało się zapobiec ich powstaniu,
- zapewnienie zgodnego z zasadami ochrony środowiska unieszkodliwiania odpadów, których powstaniu nie udało się zapobiec lub których nie udało się poddać odzyskowi.

Wytwórca odpadów ma także obowiązek:

- stosowania takich sposobów produkcji lub form usług oraz surowców i materiałów, które zapobiegają powstawaniu odpadów lub pozwalają utrzymać na możliwie najniższym poziomie ich ilość, a także ograniczają negatywne oddziaływanie na środowisko lub zagrożenie życia lub zdrowia ludzi.
- postępowania z odpadami w sposób zgodny z zasadami gospodarowania odpadami, wymaganiami ochrony środowiska oraz planami gospodarki odpadami.
- w pierwszej kolejności do poddania ich odzyskowi, a jeżeli z przyczyn technologicznych jest on niemożliwy lub nie jest uzasadniony z przyczyn ekologicznych lub ekonomicznych, to odpady te należy unieszkodliwiać w sposób zgodny z wymaganiami ochrony środowiska oraz planami gospodarki odpadami.
- unieszkodliwiać odpady, które nie zostały poddane odzyskowi tak, aby składowane były wyłącznie te odpady, których unieszkodliwienie w inny sposób było niemożliwe z przyczyn technologicznych lub nieuzasadnione z przyczyn ekologicznych lub ekonomicznych.
- w pierwszej kolejności poddawać odzyskowi lub unieszkodliwianiu odpady w miejscu ich powstawania.
- odpady, które nie mogą być poddane odzyskowi lub unieszkodliwiane w miejscu ich powstawania, powinny być, uwzględniając najlepszą dostępną technikę lub technologię, o której mowa w art. 143 ustawy z dnia 27 kwietnia 2001 r. - Prawo ochrony środowiska, przekazywane do najbliższej położonych miejsc, w których mogą być poddane odzyskowi lub unieszkodliwione.

Postępowanie z odpadami odbywa się i będzie odbywać się zgodnie z zapisami ustawy o odpadach. Właściciel obiektów czyli Browar w Elblągu, ul. Browarna 71, 82-300 Elbląg, wchodzący w skład Grupy Żywiec S.A., z siedzibą: ul. Browarna 88, 34-300 Żywiec będzie wytwarzał odpady identyczne do odpadów powstających w chwili obecnej. Na wytwarzanie odpadów Browar w Elblągu, posiada pozwolenie zintegrowane z dnia 25.06.2015 r. wydane przez Prezydenta Miasta Elbląga (znak: DGKiOŚ-ROŚ.6223.13.2014.MS), w którym zostały zestawione odpady powstające na terenie browaru. Realizacja przedsięwzięcia pod nazwą „Budowa dwóch nowych silosów młota wraz z instalacjami oraz rozbiórka czterech istniejących silosów na działce nr 177/4” w żadnym wypadku nie wiąże się z wytwarzaniem odpadów, wynikających z procesów technologicznych a ograniczy się praktycznie do wytworzenia odpadów w postaci złomu stalowego.

6.2.1. Rodzaje i przewidywane ilości wprowadzanych do środowiska substancji lub energii przy zastosowaniu rozwiązań chroniących środowisko w okresie eksploatacji zakładu.

a) ilości pobranej wody:

Realizacja przedsięwzięcia pod nazwą „Budowa dwóch nowych silosów młóta wraz z instalacjami oraz rozbiórka czterech istniejących silosów na działce nr 177/4” nie ma wpływu na sumaryczny pobór wody przez Browar, ilość pobieranej wody określona w pozwoleniu zintegrowanym nie ulegnie zmianie.

b) ilości i sposobu odprowadzania ścieków bytowych:

Realizacja przedsięwzięcia pod nazwą „Budowa dwóch nowych silosów młóta wraz z instalacjami oraz rozbiórka czterech istniejących silosów na działce nr 177/4” nie ma wpływu na ilość ścieków socjalno-bytowych odprowadzanych do kanalizacji miejskiej, w wyniku realizacji w/w przedsięwzięcia nie przewiduje się wzrostu zatrudnienia.

c) ilości i sposobu odprowadzenia ścieków technologicznych:

Realizacja przedsięwzięcia pod nazwą „Budowa dwóch nowych silosów młóta wraz z instalacjami oraz rozbiórka czterech istniejących silosów na działce nr 177/4” nie ma istotnego wpływu na ilość powstających ścieków przemysłowych odprowadzanych do kanalizacji miejskiej, w wyniku realizacji w/w przedsięwzięcia powstaną ścieki przemysłowe z mycia silosów młóta, jednak przy sumarycznej ilości ścieków (suma ścieków przemysłowych i socjalno-bytowych) określonej w pozwoleniu zintegrowanym jako dopuszczalny przepływ równy 3500 m³/d. Powstające ścieki przemysłowe są i będą odprowadzane do miejskiej kanalizacji sanitarnej zgodnie z pozwoleniem wodnoprawnym z dnia 04.04.2014 r. znak: DGKiOŚ-ROŚ.6341.3.2014.WK wydanym przez Prezydenta Miasta Elbląga.

d) ilości i sposobu odprowadzenia wód opadowych i roztopowych:

Wody deszczowe i roztopowe z terenów utwardzonych są i będą odprowadzane do istniejącej miejskiej kanalizacji burzowej. Realizacja przedsięwzięcia pod nazwą „Budowa dwóch nowych silosów młóta wraz z instalacjami oraz rozbiórka czterech istniejących silosów na działce nr 177/4” nie ma wpływu na ilość powstających wód opadowych i roztopowych odprowadzanych do kanalizacji miejskiej, ze względu na fakt, że realizacja w/w przedsięwzięcia nie jest związana z wykonaniem dodatkowej powierzchni utwardzonej.

e) odniesienie do celów środowiskowych zawartych w planie gospodarowania wodami na obszarze dorzecza.:

Rejon projektowanej inwestycji znajduje się w obszarze jednolitej części wód podziemnych oznaczonym jako JCWPd 18 i europejskim kodem PLGW240018, zaliczonym do regionu wodnego Dolnej Wisły Obszar JCWPd 18 obejmuje zlewnię Rzeki Elbląg.

Teren inwestycji położony jest w obszarze dorzecza Wisły, w zlewni rzeki Elbląg (na polderach 54951 i 54959, zgodnie z Rastrową Mapą Podziału Hydrograficznego Polski), uchodzącej do Zalewu Wiślanego, regionie wodnym Dolnej Wisły, RZGW w Gdańsku, scalonej jednolitej części wód powierzchniowych oznaczonej symbolem DW2001, jednolitej

części wód powierzchniowych oznaczonej symbolem PLRW200005499 (Elbląg od Młynówki do ujścia wraz z jez. Drużno).

Cele środowiskowe dla zidentyfikowanych jednolitych części wód:

Zgodnie z art. 38b ustawy z dnia 18 lipca 2001 r. Prawo wodne (Dz. U. z 2015 r., poz. 469). Cele środowiskowe określa się dla:

- 1) jednolitych części wód powierzchniowych niewyznaczonych jako sztuczne lub silnie zmienione;
 - 2) sztucznych i silnie zmienionych jednolitych części wód powierzchniowych;
 - 3) jednolitych części wód podziemnych;
 - 4) obszarów chronionych, o których mowa w art. 113 ust. 4.
1. Cele środowiskowe zawiera się w planie gospodarowania wodami na obszarze dorzecza i weryfikuje co 6 lat.
 2. Osiągnięciu celów środowiskowych służy realizacja działań zawartych w programie wodno-środowiskowym kraju.

Zgodnie z art. 4 Ramowa dyrektywą Wodną (RDW), cele środowiskowe, sformułowane są w następujący sposób:

- niepogarszanie stanu części wód.
- osiągnięcie dobrego stan wód: dobry stan ekologiczny i chemiczny dla wód powierzchniowych, dobry stan chemiczny i ilościowy dla wód podziemnych.
- spełnienie wymagań specjalnych, zawartych w innych unijnych aktach prawnych i polskim prawie, w odniesieniu do obszarów chronionych (w tym wrażliwych na eutrofizację wywołaną zanieczyszczeniami pochodzącymi ze źródeł komunalnych, narażonych na zanieczyszczenia związkami azotu pochodzącymi ze źródeł rolniczych, przeznaczonych do celów rekreacyjnych, do poboru wody dla zaopatrzenia ludności w wodę przeznaczoną do spożycia, przeznaczonych do ochrony gatunków zwierząt wodnych o znaczeniu gospodarczym, do ochrony siedlisk lub gatunków, dla których utrzymanie stanu wód jest ważnym czynnikiem w ich ochronie).
- zaprzestanie lub stopniowe wyeliminowanie zrzutu substancji priorytetowych do środowiska lub ograniczone zrzuty tych substancji.

Dla wód naturalnych wymagane jest osiągnięcie przez wody co najmniej dobrego stanu ekologicznego wód, natomiast dla wód wyznaczonych jako silnie zmienione lub sztuczne wymaga się dotrzymania warunków odpowiadających dobremu lub powyżej dobrego potencjałowi wód. W obydwu przypadkach konieczne jest dodatkowo dotrzymanie co najmniej dobrego stanu chemicznego, aby mówić o osiągnięciu dobrego stanu przez wody.

Realizacja inwestycji nie będzie miała żadnego wpływu na jakości wód w rozpatrywanym rejonie. Ścieki socjalno-bytowe są i będą odprowadzane do zbiorczej kanalizacji sanitarnej miasta, wody opadowe i roztopowe są i będą odprowadzane do zbiorczej kanalizacji deszczowej miasta, ścieki przemysłowe są i będą odprowadzane do zbiorczej kanalizacji sanitarnej miasta. Realizacja przedsięwzięcia pod nazwą „Budowa dwóch nowych silosów młota wraz z instalacjami oraz rozbiórka czterech istniejących silosów na działce nr 177/4”, spowoduje nieznaczny wzrost ilości ścieków przemysłowych odprowadzanych do zbiorczej kanalizacji sanitarnej miasta.

Zgodnie z ustawą Prawo Wodne art.38j,

1. Dopuszczalne jest nieosiągnięcie dobrego stanu ekologicznego oraz niezapobieżenie pogorszeniu stanu ekologicznego jednolitych części wód powierzchniowych oraz dobrego potencjału ekologicznego sztucznych i silnie zmienionych jednolitych części wód powierzchniowych, o których mowa w art. 38d ust. 1 i 2, jeżeli:
 - 1) jest ono skutkiem nowych zmian właściwości fizycznych tych wód albo
 - 2) niezapobieżenie pogorszenia się stanu tych wód ze stanu bardzo dobrego do dobrego jest wynikiem nowych działań człowieka, zgodnych z zasadą zrównoważonego rozwoju i niezbędnych dla rozwoju społeczeństwa.
2. Dopuszczalne jest nieosiągnięcie dobrego stanu oraz niezapobieżenie pogorszeniu stanu jednolitych części wód podziemnych, o których mowa w art. 38e, jeżeli jest ono skutkiem:
 - 1) nowych zmian właściwości fizycznych jednolitych części wód powierzchniowych albo
 - 2) zmian poziomu zwierciadła tych wód.
3. Przepisy ust. 1 i 2 stosuje się, jeżeli są spełnione łącznie następujące warunki:
 - 1) podejmowane są wszelkie działania, aby łagodzić skutki negatywnych oddziaływań na stan jednolitych części wód;
 - 2) przyczyny zmian i działań, o których mowa w ust. 1 i 2, są szczegółowo przedstawione w planie gospodarowania wodami na obszarze dorzecza;
 - 3) przyczyny zmian i działań, o których mowa w ust. 1 i 2, są uzasadnione nadrzędnym interesem publicznym, a pozytywne efekty dla środowiska i społeczeństwa związane z ochroną zdrowia, utrzymaniem bezpieczeństwa oraz zrównoważonym rozwojem przeważają nad korzyściami utraconymi w następstwie tych zmian i działań;
 - 4) zakładane korzyści wynikające ze zmian i działań, o których mowa w ust. 1–3, nie mogą zostać osiągnięte przy zastosowaniu innych działań, korzystniejszych z punktu widzenia interesów środowiska, ze względu na negatywne uwarunkowania wykonalności technicznej lub nieproporcjonalnie wysokie koszty w stosunku do spodziewanych korzyści.

Cele środowiskowe dla wód powierzchniowych oraz podziemnych określono w „Planie gospodarowania wodami na obszarze dorzecza Wisły” przyjętymi Uchwałą Rady Ministrów z dnia 22 lutego 2011 r. (M.P. z dnia 21 czerwca 2011 r., Nr 49, poz. 549).

Cele środowiskowe określone w „Planie gospodarowania wodami na obszarze dorzecza Wisły” dla części wód zostały oparte głównie na wartościach granicznych poszczególnych wskaźników fizyko-chemicznych, biologicznych i hydromorfologicznych określających stan ekologiczny wód powierzchniowych oraz wskaźników chemicznych świadczących o stanie chemicznym wody, odpowiadających warunkom osiągnięcia przez te wody dobrego stanu, z uwzględnieniem kategorii wód, wg rozporządzenia w sprawie sposobu klasyfikacji stanu jednolitych części wód powierzchniowych. Na omawianym terenie mamy do czynienia z przypadkiem, podejmowania wszelkich działań, aby łagodzić skutki negatywnych oddziaływań na stan jednolitych części wód, co zostało osiągnięte przez uzyskanie zgody na odprowadzanie ścieków socjalno-bytowych i ścieków przemysłowych do zbiorczej kanalizacji sanitarnej miasta, a także uzyskanie zgody na odprowadzanie wód opadowych i roztopowe do zbiorczej kanalizacji deszczowej miasta.

f) ilości, rodzaje oraz sposoby postępowania z odpadami (ewentualnie kody odpadów):

Postępowanie z odpadami odbywa się i będzie odbywać się zgodnie z zapisami ustawy

o odpadach. Właściciel obiektów czyli Browar w Elblągu, ul. Browarna 71, 82-300 Elbląg, wchodzący w skład Grupy Żywiec S.A., z siedzibą: ul. Browarna 88, 34-300 Żywiec będzie wytwarzał odpady identyczne do odpadów powstających w chwili obecnej. Na wytwarzanie odpadów Browar w Elblągu posiada pozwolenie zintegrowane z dnia 25.06.2015 r. wydane przez Prezydenta Miasta Elbląga (znak: DGKiOŚ-ROŚ.6223.13.2014.MS), w którym zostały zestawione odpady powstające na terenie browaru. Realizacja przedsięwzięcia pod nazwą „Budowa dwóch nowych silosów młóta wraz z instalacjami oraz rozbiórka czterech istniejących silosów na działce nr 177/4” w żadnym wypadku nie wiąże się z wytwarzaniem odpadów, wynikających z procesów technologicznych a ograniczy się praktycznie do wytworzenia odpadów w postaci złomu stalowego. Nie nastąpi wzrost ilości i rodzaj wytwarzanych odpadów w okresie eksploatacji.

g) przewidywane emisje do powietrza i zasięg ich oddziaływania:

Realizacja przedsięwzięcia pod nazwą „Budowa dwóch nowych silosów młóta wraz z instalacjami oraz rozbiórka czterech istniejących silosów na działce nr 177/4” nie ma wpływu na ilość substancji zanieczyszczających emitowanych do powietrza atmosferycznego zarówno w formie zorganizowanej (nie powstaną nowe źródła emisji, wszystkie źródła emisji i dopuszczalne emisje zostały określone w pozwoleniu zintegrowanym z dnia 25.06.2015 r. wydanym przez Prezydenta Miasta Elbląga znak: DGKiOŚ-ROŚ.6223.13.2014.MS), nie wystąpi wzrost emisji niezorganizowanej (emisja komunikacyjna), realizacja w/w przedsięwzięcia nie jest związana ze wzrostem produkcji.

h. przewidywane emisje hałasu i zasięg oddziaływania:

Realizacja przedsięwzięcia pod nazwą „Budowa dwóch nowych silosów młóta wraz z instalacjami oraz rozbiórka czterech istniejących silosów na działce nr 177/4” nie ma wpływu na hałas emitowany z terenu Browaru w Elblągu, wszystkie źródła emisji hałasu zostały określone w pozwoleniu zintegrowanym z dnia 25.06.2015 r. wydanym przez Prezydenta Miasta Elbląga znak: DGKiOŚ-ROŚ.6223.13.2014.MS), nie powstanie żadne nowe źródło hałasu nie nastąpi wzrost ilości samochodów obsługujących Browar tym samym nie wystąpi wzrost emisji hałasu typu komunikacyjnego.

8. Możliwe transgraniczne oddziaływanie na środowisko

Zgodnie z załącznikiem nr 1 do Konwencji o Ocenach Oddziaływania na Środowisko w kontekście Transgranicznym z lutego 1991 r. podpisaną w Espoo w Finlandii sprecyzowano rodzaje działalności mogące powodować oddziaływanie transgraniczne. Należą do nich m.in.:

- rafinerie ropy naftowej,
- elektrownie konwencjonalne i jądrowe,
- kombinaty chemiczne,
- autostrady, drogi szybkiego ruchu, magistrale kolejowe i lotniska,
- instalacje do usuwania odpadów przez spalanie, obróbkę chemiczną lub składowanie toksycznych i niebezpiecznych odpadów,
- dużych baz zbiorników.....itp.

Browary nie są wymienione jako działalność mogąca powodować oddziaływanie transgraniczne. Dla realizacji przedsięwzięcia pt. Budowa dwóch nowych silosów młóta wraz z instalacjami oraz rozbiórka czterech istniejących silosów na działce nr 177/4 obręb 0001,1

jednostka ewidencyjna 286101,1 Elbląg na terenie Browaru w Elblągu, ul. Browarna 71, 82-300 Elbląg nie wystąpi transgraniczne oddziaływania na środowisko.

9. Obszary podlegające ochronie na podstawie ustawy z dnia 16 kwietnia 2004 r. o ochronie przyrody znajdujących się w zasięgu znaczącego oddziaływania przedsięwzięcia

W świetle wielu definicji krajobrazu można generalnie przyjąć, że krajobraz to suma typowych cech danego terenu, którego elementy przyrodnicze, jak i wytwory działalności gospodarczej człowieka, łączą się ze sobą w jedną współzależną całość, odróżniająca dany teren od obszarów go otaczających. Można wyróżnić rodzaje krajobrazu w ujęciach: przestrzennym, historycznym bądź funkcjonalnym. Krajobraz w rejonie planowanej inwestycji w związku z pełnioną funkcją należy określić jako miejski, przemysłowy, częściowo zdegradowany, przeobrażony przez człowieka w wyniku rozwoju komunikacji oraz funkcji związanych z przemysłem.

Realizacja analizowanego obiektu nie wpłynie na krajobraz w tym rejonie.

Planowane inwestycja nie będzie miało negatywnego wpływu na obszar NATURA 2000 i ze względu na zasięg oddziaływania nie ma praktycznie żadnego wpływu na obszary chronione.

Zakres przewidzianych do wykonania prac nie ma znamion bezpośrednich i pośrednich znaczących oddziaływań na obszary sieci Natura 2000. W wyniku eksploatacji przedsięwzięcia nie zostaną zintensyfikowane oddziaływania mogące pośrednio znacząco wpływać na cele ochrony tych obszarów. Z przedłożonej dokumentacji wynika, że przedsięwzięcie nie będzie miało wpływu na integralność obszarów:

- nie zmieni się powierzchnia siedlisk i liczebność populacji gatunków;
- nie będzie wpływu na kluczowe procesy i związki kształtujące strukturę obszarów;
- nie nastąpi fragmentacja siedlisk w obrębie obszarów;
- nie nastąpi przebudowa zespołów i zgrupowań gatunków;
- nie zostaną zintensyfikowane zagrożenia dla utrzymania właściwego stanu ochrony gatunków i siedlisk;
- nie powstanie bariera migracji dla zwierząt chronionych w ostojach.

Planowana inwestycja nie stoi w kolizji z występowaniem dóbr materialnych w postaci nieruchomości lub ruchomości, będących własnością inwestora lub osób trzecich.

10. Czy dla projektowanej inwestycji planuje się utworzenie obszaru ograniczonego użytkowania (dla przedsięwzięć wymienionych w art. 135 Prawa ochrony środowiska), spowodowane tym, że mimo zastosowanych dostępnych rozwiązań technicznych, technologicznych i organizacyjnych nie mogą być dotrzymane standardy jakości środowiska poza terenem zakładu lub innego obiektu.

Dla planowanej inwestycji nie ma konieczności ustalania obszaru ograniczonego użytkowania, ani określenie granic takiego obszaru, nie zachodzi również konieczność stosowania ograniczeń w zakresie przeznaczenia terenu, ani dodatkowych rozwiązań technicznych (innych niż zastosowano) dotyczących obiektów budowlanych.

11. Załączniki do karty:

- Zał. nr 1. Aktualne pozwolenia i uzgodnienia dotyczące tematyki ochrony środowiska zakładu.
- Zał. nr 2. Projekty instalacji.

Elbląg, dnia 2016-06-07

opracował: