

Karta informacyjna przedsięwzięcia

zgodnie z art. 3 ust. 1 pkt 5 Ustawy z dnia 3 października 2008 r. o udostępnianiu informacji o środowisku i jego ochronie, udziale społeczeństwa w ochronie środowiska oraz o ocenach oddziaływania na środowisko (Dz. U. z 2016 r., poz. 353), do wniosku o wydanie decyzji o środowiskowych uwarunkowaniach dołączam kartę informacyjną przedsięwzięcia polegającego na: „Przebudowa kesonów odlewniczych”, na terenie Zakładu przy ul. Dolnej 5 w Elblągu. Przedsięwzięcie realizowane będzie na działce nr 41/6 obręb 0012,12 jednostka ewidencyjna 286101_1 Elbląg na terenie GE POWER w Elblągu, ul. Stoczniowa 2, 82-300 Elbląg, wchodzącego w skład GENERAL ELEKTRIC POWER Spółka z o.o., z siedzibą: Al. Jana Pawła II 12, 00-124 Warszawa.

1. Rodzaj, skala i usytuowanie przedsięwzięcia.

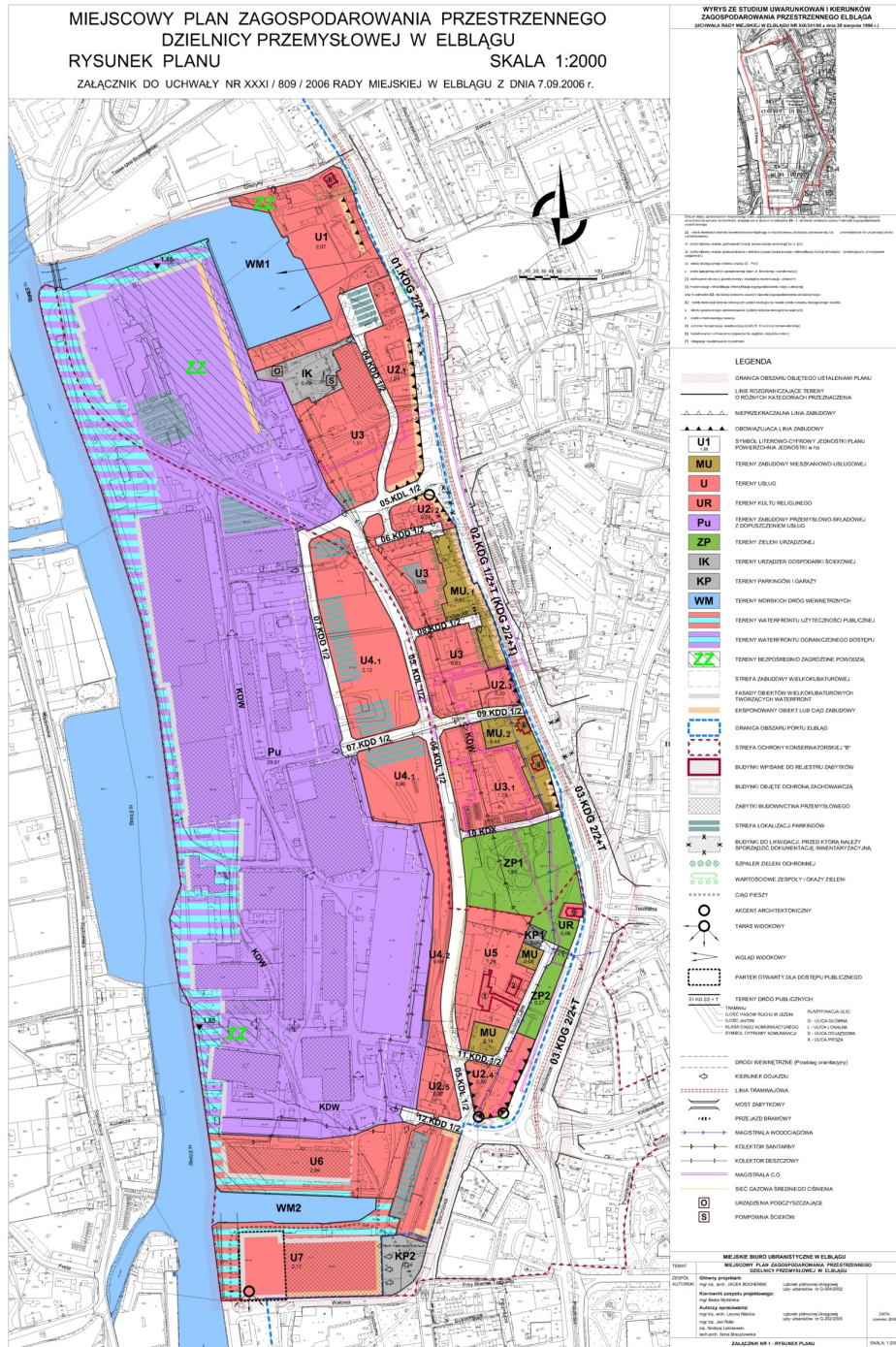
Niniejsza karta informacyjna przedsięwzięcia została sporządzona dla inwestycji, polegającej na przebudowie kesonów odlewniczych, w celu poprawy bezpieczeństwa w trakcie procesu zalewania form na działce nr 41/6.

Odlewnie metali żelaznych, o zdolności produkcyjnej ponad 20 ton wytopu na dobę są zaliczane, zgodnie z § 2 ust. 1 pkt. 13b rozporządzenia Rady Ministrów z dnia 9 listopada 2010r. w sprawie przedsięwzięć mogących znacząco oddziaływać na środowisko (Dz. U. z 2016 r., poz. 71), do przedsięwzięć mogących zawsze znacząco oddziaływać na środowisko. Przedsięwzięcie polegające na przebudowie kesonów odlewniczych na działce nr 41/6, można zaliczyć zgodnie z § 3 ust. 2 pkt. 1 rozporządzenia Rady Ministrów z dnia 9 listopada 2010 r. w sprawie przedsięwzięć mogących znacząco oddziaływać na środowisko (Dz. U. z 2016 r., poz. 71) do przedsięwzięć mogących potencjalnie znacząco oddziaływać na środowisko.

Przedsięwzięcie polegające na rozbudowie, przebudowie lub montażu realizowanego lub zrealizowanego przedsięwzięcia wymienionego w §2 ust. 1 ww rozporządzenia, jeżeli zmiana lub powstająca w wyniku rozbudowy, przebudowy lub montażu część realizowanego lub zrealizowanego przedsięwzięcia nie osiąga progów określonych w §2 ust. 1 ww rozporządzenia, o ile progi te zostały określone, zalicza się do przedsięwzięć mogących potencjalnie znacząco oddziaływać na środowisko.

Zgodnie z ustaleniami art. 60 ustawy z 3 października 2008 r. o udostępnieniu informacji o środowisku i jego ochronie, udziale społeczeństwa w ochronie środowiska oraz o ocenach oddziaływania na środowisko (Dz. U. z 2016 r., poz. 353) w/w przedsięwzięcie jest zaliczane do przedsięwzięć mogących potencjalnie znacząco oddziaływać na środowisko.

Teren działki o numerze ewidencyjnym nr 41/6 obręb 0012 jest objęty obowiązującym miejscowym planem zagospodarowania przestrzennego. Wg obowiązującego Miejscowego Planu Zagospodarowania Przestrzennego Dzielnicy Przemysłowej w Elblągu, uchwalonego Uchwałą Miejskiej Rady Narodowej w Elblągu Nr XXVI/809/06 z dnia 07 września 2006r. (ogłoszonego w Dz.U. Województwa Warmińsko- Mazurskiego Nr 168 poz. 2399 z dnia 08-11-2006r.) Zakład znajduje się na terenach zabudowy przemysłowo- składowej z dopuszczeniem usług, oznaczonych symbolem Pu na planie (rys.1 „Plan zagospodarowania..”).



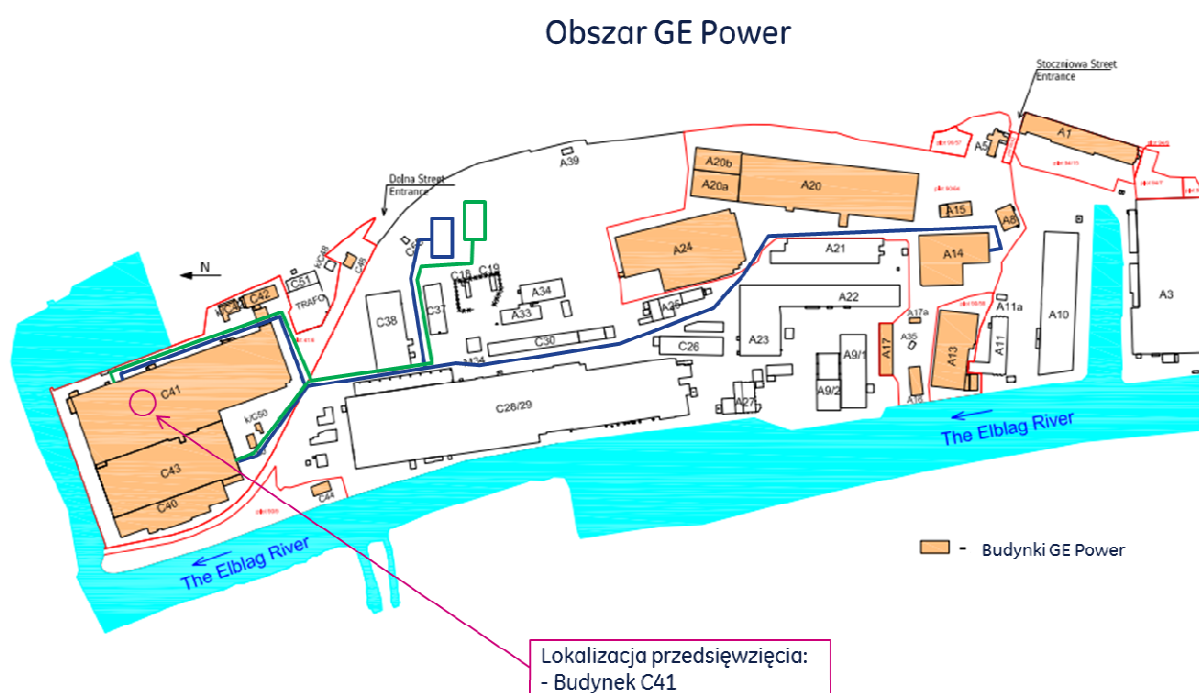
Rys. 1. Miejscowy Plan Zagospodarowania Przestrzennego Dzielnicy Przemysłowej w Elblągu

GENERAL ELECTRIC POWER z o.o. w Warszawie Oddział w Elblągu (w treści karty jest używana nazwa skrócona – GE POWER) zlokalizowana jest w dzielnicy przemysłowej w zachodniej części miasta Elbląga.

W elbląskim oddziale Spółki znajdują się dwa zakłady produkcyjne: Zakład Metalurgiczny usytuowany przy ul. Dolnej i Zakład Turbin usytuowany przy ul. Stoczniowej.

Na terenie przy ulicy Stoczniowej 2 zlokalizowane są niżej wymienione budynki stanowiące własność GE Power: A1, A5, A8, A13, A14, A15, A16, A17, A17a, A20, A20a, A20b, A24.

Wśród nich znajdują się budynki należące do Zakładu Turbin (A16, A20, A20a, A24). Na terenie przy ulicy Dolnej 5 zlokalizowany jest Zakład Metalurgiczny, gdzie własność GE Power stanowią budynki C40, C41, C42, C43, C44, C48, C50, magazyn farb i lakierów. Teren i budynki Spółki (wraz z podziałem zakładów) wyszczególniono na Planie Spółki, patrz Rys.2.



Rys.2 Rozmieszczenie budynków GE Power z zaznaczoną lokalizacją przedsięwzięcia.

Obydwa Zakłady należące do spółki GE Power od 02.11.2015 i traktowane są oddzielnie pod względem zarządzania, produkcji oraz aspektami ochrony środowiska z uwagi na odrębną lokalizację i technologię wytwarzania produktu.

Zakład Metalurgiczny zlokalizowany jest w Elblągu, przy ul. Dolnej 5, na działce 41/6. Produkcja skupia się na wykonywaniu skomplikowanych odlewów stalowych i żeliwnych do turbin gazowych i turbin parowych dla energetyki ciepłej.

Zakład Metalurgiczny graniczy:

- od strony północnej : z kanałem łączącym basen Stoczni Elbląg i Trasą Unii Europejskiej, a w odległości około 0.8 km od zakładu usytuowany jest Browar w Elblągu, Grupa Żywiec S.A
- od strony wschodniej : z ulicą Browarną, a w dalszej odległości z zabudowaniami miasta.
- od strony południowej: bezpośrednio z terenem Odlewni „Elzamech” Sp. z o.o.
- od strony zachodniej: z rzeką Elbląg, której brzeg rzeki jest utwardzony, umożliwiając na całej długości pobór wody do celów gaśniczych.

W bezpośrednim oddziaływaniu instalacji Zakładu w Elblągu znajdują się tereny zabudowy produkcyjnej, mieszkaniowej oraz mieszkaniowo-usługowej.

Zdolność produkcyjna Zakładu Metalurgicznego została szacowana podczas przygotowywania wniosku o zatwierdzenie zmiany pozwolenia zintegrowanego (dnia 13.04.2010) i określona na poziomie ok. 8500 ton odlewów ze staliwa i ok. 6000 ton odlewów z żeliwa sferoidalnego, obecna poziom produkcji nie przekracza założonych wielkości.

Wytwarzanie odlewów jest procesem złożonym i składa się z wielu faz produkcyjnych, do których należą przede wszystkim:

- wykonanie dokumentacji technologicznej (zaprojektowanie, zweryfikowanej komputerową symulacją procesów odlewniczych, metody wytwarzania odlewów)
- wykonanie zespołu modelowego (modelu i rdzennicy)
- przygotowanie form odlewniczych wraz z rdzeniami
- wytopienie odpowiedniego gatunku ciekłej stali lub żeliwa oraz zalanie przygotowanych do tej operacji form
- wybijanie odlewów z form i ich wstępne oczyszczanie
- obróbka ręczna odlewów tj.: szlifowanie powierzchni, gratowanie, usuwanie wad odlewniczych, trasowanie i badanie metodami NDT
- spawanie i obróbką cieplną odlewów (procesy te mogą przebiegać kilkakrotnie i w różnej kolejności)
- obróbka mechaniczna
- kontrola jakości odlewów i ich przygotowanie do wysyłki do klienta

GE Power posiada jedną instalację IPPC do odlewania stopów żelazna, o zdolności produkcyjnej wytopu ponad 20 ton ciekłego metalu na dobę, w której skład wchodzi:

- elektryczne piece łukowe i pieco-kadź do topienia stopów żelaza
- elektryczny piece indukcyjny do topienia stopów żelaza

Instalacja ta znajduje się na terenie Zakładu Metalurgicznego w budynkach C41 i C43 na działce 41/6 przy ul. Dolnej.

Budynek C41 wybudowany został w roku 1970 w północnej części terenu tego zakładu. Budowa budynku C43, który zlokalizowano pomiędzy już istniejącymi budynkami C40 a C41 została zakończona w styczniu 2009 roku.

Dnia 13.04.2010 wydano decyzję Marszałka Województwa Warmińsko-Mazurskiego w Olsztynie udzielając Zakładowi Metalurgicznemu pozwolenia zintegrowanego dla instalacji do odlewania stopów żelaznych o zdolności produkcyjnej 20 ton wytopu ciekłego metalu na dobę.

Opis przedsięwzięcia – cel inwestycji

Planowane przedsięwzięcie tj. „przebudowa kesonów odlewniczych” będzie realizowane na działce nr 41/6 obręb 0012,12 jednostka ewidencyjna 286101,1 jednostka ewidencyjna 286101_1 Elbląg na terenie GE POWER w Elblągu, ul. Stoczniowe 2, 82-300 Elbląg, wchodzącego w skład GENERAL ELEKTRIC POWER Spółka z o.o., z siedzibą: Al. Jana Pawła II 12, 00-124 Warszawa., na terenie istniejącego Zakładu Metalurgicznego w

Elblągu, ul. Dolnej 5, 82-300 Elbląg położonego w całości na działce nr 41/6 i 90/9. Przebudowa kesonów odlewniczych nie spowoduje zwiększenia powierzchni utwardzonej zakładu.

Właścicielem działki nr 41/6 i 90/9 jest GE POWER Spółka z ograniczoną odpowiedzialnością 00-124 Warszawa, Al. Jana Pawła II 12.

Celem podjęcia decyzji o planowanej inwestycji polegającej na przebudowie kesonów odlewniczych jest poprawa bezpieczeństwa procesu zalewania dużych form. Poprawa bezpieczeństwa nastąpi poprzez lokowanie dużych form, które obecnie muszą być zalewane na poziomie posadzki, do kesonu po jego modernizacji.

W ramach utrzymywanych systemów zarządzania bezpieczeństwem i higieną pracy w Zakładzie Metalurgicznym jest to jeden z celów poprawy bezpieczeństwa podczas zalewania form.

Kwalifikacja przedsięwzięcia

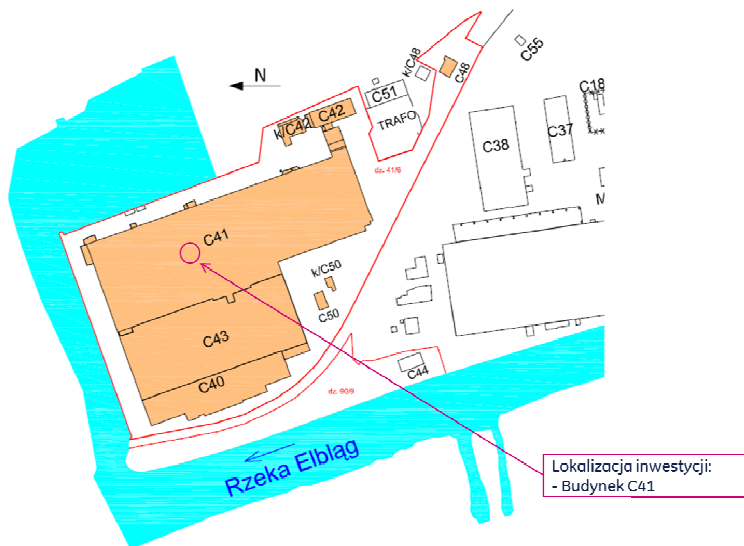
Przebudowa kesonów poprzez powiększenie ich obszaru roboczego nie spowoduje wzrostu emisji ani wzrostu zużycia surowców (w tym wody), materiałów, paliw energii w obecnej instalacji, co wykazano w punkcie 5 .

Z uwagi na powyższy fakt wnioskujemy o niekwalifikowanie przedsięwzięcia do sporządzenia raportu o oddziaływaniu na środowisko

Przedmiotowe kesony znajdują się w budynku C41, Wydział Produkcji Odlewów Staliwnych, Obszar Formowania i Zalewania form.

Keson jest to stały dół formierski przeznaczony do wykonania i zalewania bardzo dużych form odlewów staliwnych. Warunki bezpieczeństwa jakie stwarza konstrukcja kesonu to przede wszystkim zabezpieczenie na wypadek wycieku ciekłego metalu z formy po jej zalaniu.

W hali C41 Produkcji Odlewów Staliwnych łącznie znajduje się pięć kesonów. Planowane do modernizacji kesony posiadają wymiary w [m]: 19,5 x 5,95, 6,3 x 6,3, 18 x 8,9.



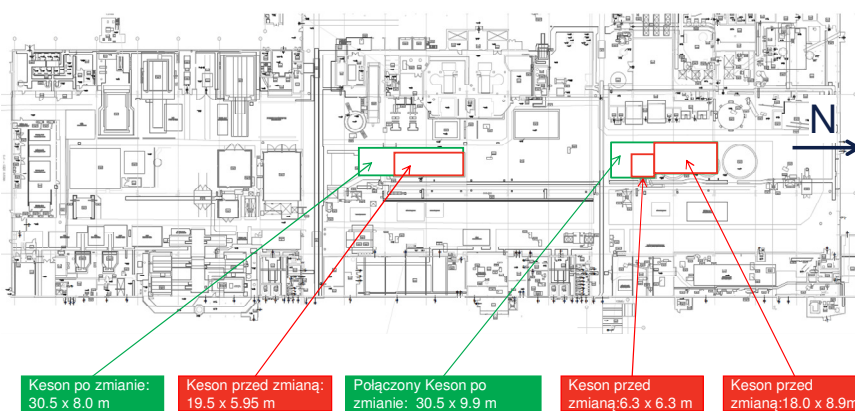
Rys.2 Lokalizacja południowego kesonu do zalewania form w budynku C41 na Wydziale Produkcji Odlewów Staliwnych.

Ze względu, iż niektóre skrzynie formierskie przekraczają swoimi wymiarami obecne wymiary największego kesonu, część form musi być zalewana poza kesonem, na poziomie posadzki co identyfikowane jest jako ryzyko znaczące – w ramach oceny ryzyka w szczególności dla stanowisk Formierz i Zalewacz (aspekty zabezpieczenia na wypadek wycieku ciekłego metalu, prace na wysokości – podesty do zalewania).

Utrudnienia techniczne w przypadku zalewania dużych form na poziomie posadzki wynikają również z wysokości zbudowanej formy co utrudnia manewrowanie suwnicy lejniczej z podwieszoną kadzią z ciekłym metalem nad przygotowaną do zalewania dużą formą.

Obecne wymiary kesonu oraz zaplanowana rozbudowa przedstawiona jest na rysunku 3.

Keson odlewniczy (zmiany ze względu na BHP) C41 – budynek inwestycji



Zwiększenie długości i szerokości kesonu stworzy możliwość lokowania dużych form w kesonie, koncepcja przedstawiona na rysunku 4.

1.1. Charakterystyka elementów przyrodniczych środowiska i chronionych zabytków objętych zakresem oddziaływania planowanego przedsięwzięcia.

a) Stan powietrza atmosferycznego

Aktualny stan jakości powietrza dla rejonu oddziaływania Zakładu w Elblągu według danych udostępnionych przez Wojewódzki Inspektorat Ochrony Środowiska w Olsztynie przedstawiono poniżej:

Nazwa substancji	Oznaczenie numeryczne substancji (numer CAS)	Tło substancji odniesione do roku	Wartość odniesienia uśredniona do roku (bez tła)	Wartość odniesienia uśredniona do roku (pomniejszone o tło)	Wartość odniesienia uśredniona do 1 godziny
		R	D _a	D _a	D ₁
		µg/m ³	µg/m ³	µg/m ³	µg/m ³
Dwutlenek azotu	10102-44-0	13,5	40	26,5	200
Dwutlenek siarki	7446-09-05	3,9	20	16,1	350
Pył zawieszony PM10	-	24	40	16	280
Pył zawieszony PM2,5	-	16	25	9	-

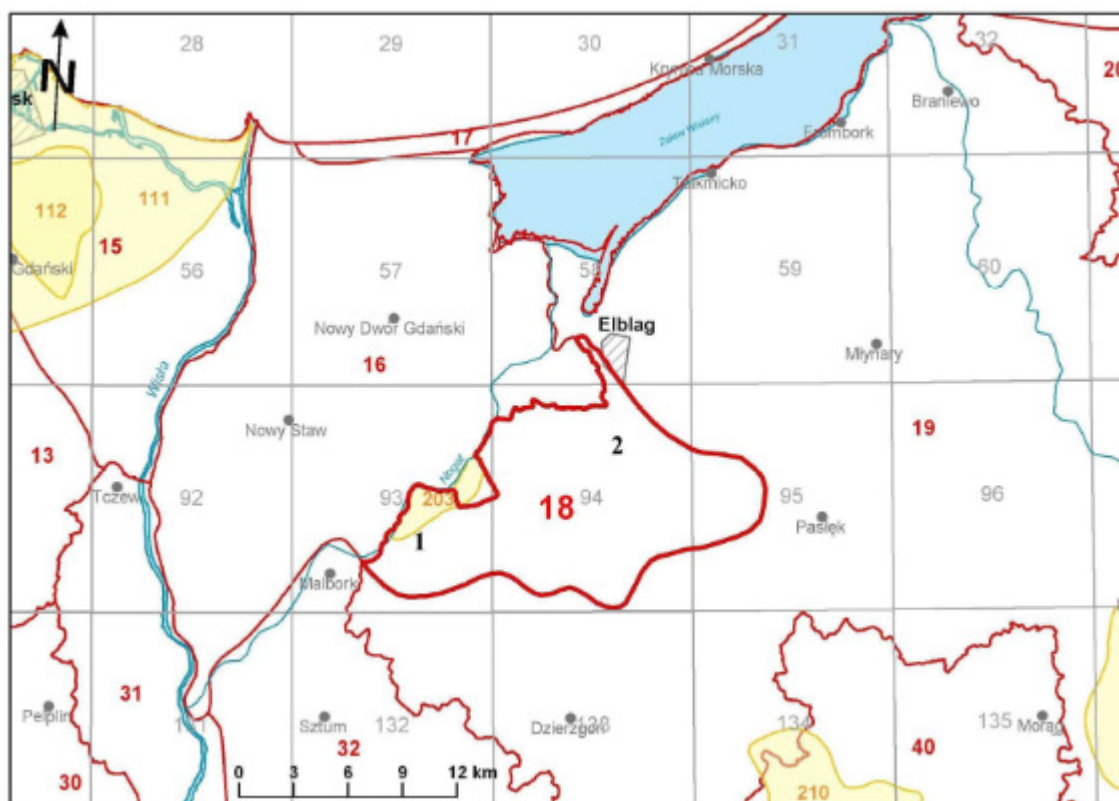
Z powyższego zestawienia wynika, że jakość powietrza w rejonie ulicy Dolnej i Browarnej w Elblągu można uznać za dobrą. Stężenia średnie roczne wszystkich ocenianych substancji są niższe od wartości dopuszczalnych.

b) Rzeźba terenu, warunki geologiczne i hydrogeologiczne i geotechniczne

Pod względem geomorfologicznym teren inwestycji usytuowany jest w strefie granicznej pomiędzy tarasami akumulacji wodnej Żuław Wiślanych, a skłonem młodoglacjalnej wysoczyzny morenowej Wysoczyzny Elbląskiej. Rzędne wysokościowe w obrębie planowanej inwestycji oscylują wokół wartości ca 9,6 m n.p.m.. W podłożu terenu badań występują grunty czwartorzędowe, holoceni i plejstoceni. Grunty holoceni reprezentowane są przez powierzchniowo występujące nasypy niekontrolowane. Utwory plejstoceni rozpoznane zostały jako osady lodowcowe (gliny i gliny piaszczyste) i wodnolodowcowe (piaski drobne). Swobodne zwierciadło wód podziemnych nawiercono na głębokości ca 3,2 m p.p.t.

c) Wody powierzchniowe

Rejon projektowanej inwestycji znajduje się w obszarze jednolitej części wód podziemnych oznaczonym jako JCWPd 18 i europejskim kodem PLGW240018, zaliczonym do regionu wodnego Dolnej Wisły Obszar JCWPd 18 obejmuje zlewnię Rzeki Elbląg.



Wody podziemne występują w bezpośrednim kontakcie z systemami polderowymi i kontaktują się z wodami morskimi. Stany wód podziemnych regulowane są pracą systemów polderowych i bezpośrednio wpływają na ekosystemy gruntowo-wodne basenu Jeziora Drużno. Na skutek wieloletniej eksploatacji nastąpiły trwałe zmiany w hydrodynamice i hydrochemii wód podziemnych. Zasadnicze znaczenie dla zaopatrzenia mieszkańców Elbląga i Żuław ma poziom plejstoceńsko-holoceniński w rejonie Nogatu oraz tzw. Poziom „róznowiekowy” we wschodniej części JCWPd 18. GZWP występujące w obrębie JCWPd: 203. Obszar jednolitej części wód podziemnych oznaczonym europejskim kodem PLGW240018 (JCWPd 18) charakteryzuje się następującymi parametrami: dobrym stanem jakościowym i ilościowym wód, jest obszarem niezagrażonym w ocenie ryzyka nieosiągnięcia celów środowiskowych. Derogacje: brak.

- Nazwa JCWPd: 18,
- Europejski kod JCWPd: PLGW240018,
- Region wodny: region wodny Dolnej Wisły
- Obszar dorzecza: kod - 2000, nazwa – obszar dorzecza Wisły
- Regionalny Zarząd Gospodarki Wodnej (RZGW): Gdańsk
- Ocena stanu ilościowego: dobry
- Ocena stanu chemicznego: dobry
- Ocena ryzyka: niezagrażona
- Derogacje: brak
- Uzasadnienie derogacji: brak.

d) Wody podziemne

Teren inwestycji położony jest w obszarze dorzecza Wisły, w zlewni rzeki Elbląg (na polderach 54951 i 54959, zgodnie z Rastrową Mapą Podziału Hydrograficznego Polski), uchodzącej do Zalewu Wiślanego, regionie wodnym Dolnej Wisły, RZGW w Gdańsku, scalonej jednolitej części wód powierzchniowych oznaczonej symbolem DW2001, jednolitej części wód powierzchniowych oznaczonej symbolem PLRW200005499 (Elbląg od Młynówki do ujścia wraz z jez. Drużno).

Jest to naturalna część wód, charakteryzujący się złym stanem wód, jest obszarem zagrożonym w ocenie ryzyka nie osiągnięcia celów środowiskowych, jednak z powodu konieczności dodatkowych analiz oraz długości procesu inwestycyjnego nastąpiło przesunięcie terminu osiągnięcia celu. Termin osiągnięcia celu nie został określony.



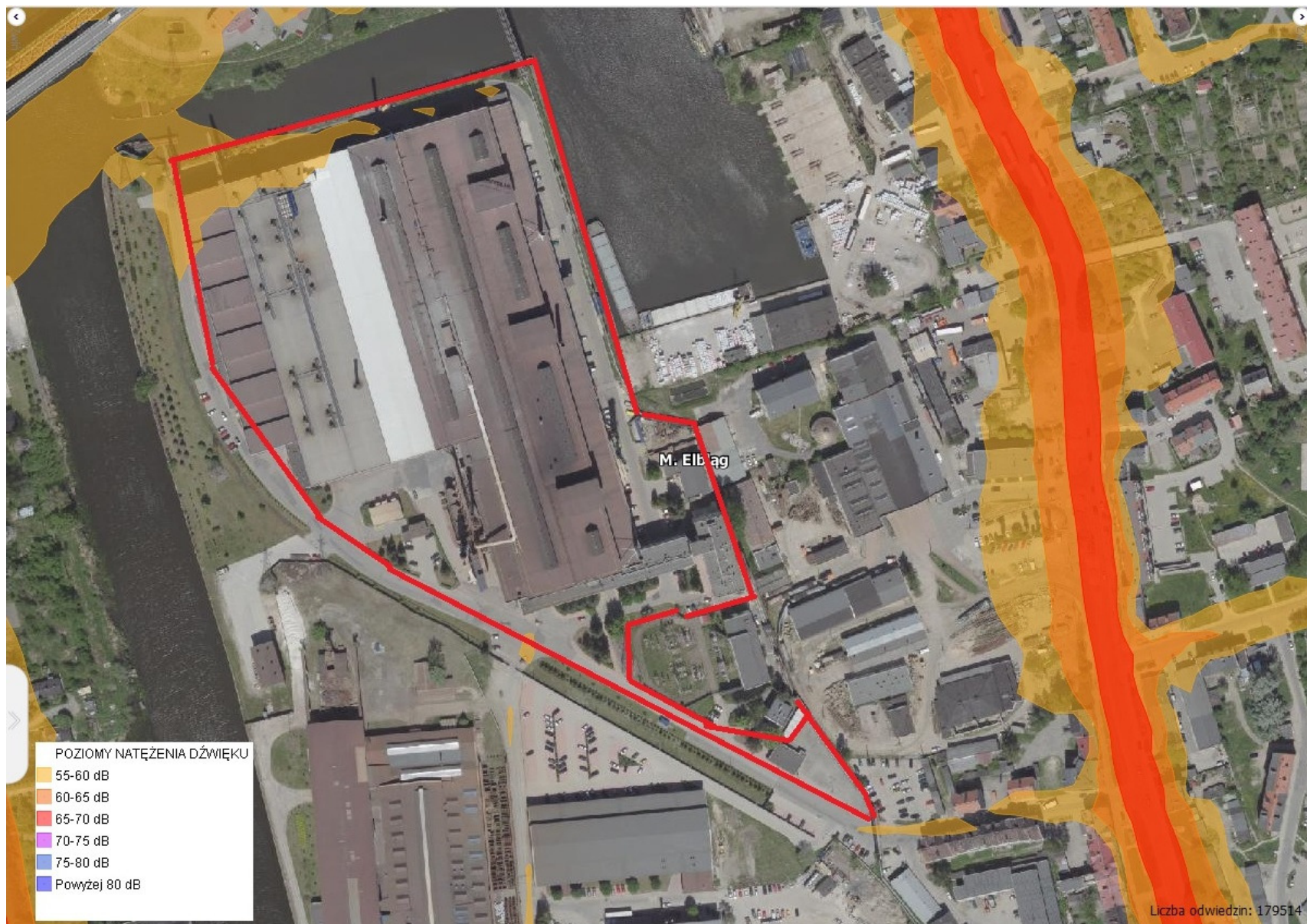
Zgodnie z załącznikiem nr 1 do programu wodno-środowiskowego kraju przywołana powyżej jednolita część wód powierzchniowych charakteryzuje się następującymi parametrami.

- Jednolita część wód powierzchniowych (JCWP)
- Nazwa JCWP: Elbląg od Młynówki do ujścia wraz z jez. Drużno
- Europejski kod JCWP: PLRW200005499,
- Scalona część wód powierzchniowych (SCWP): DW2001
- Region wodny: region wodny Dolnej Wisły
- Obszar dorzecza: kod - 2000, nazwa – obszar dorzecza Wisły
- Regionalny Zarząd Gospodarki Wodnej (RZGW): Gdańsk
- Status: naturalna część wód,
- Ocena stanu: zły
- Ocena ryzyka nieosiągnięcia celów: zagrożona
- Derogacje: 4(4) - 1 – derogacje czasowe – brak możliwości technicznych,
- Uzasadnienie derogacji: Przesunięcie terminu osiągnięcia celu z powodu konieczności dodatkowych analiz oraz długości procesu inwestycyjnego

e) Hałas

W otoczeniu planowanego przedsięwzięcia występują tereny przemysłowe, przemysłowo-usługowe, a także tereny zabudowy mieszkaniowej wielorodzinnej. Omawiany teren został objęty analizą akustyczną, zgodnie z mapą akustyczną Elbląga w porze dziennej (fragmenty mapy poniżej) hałas pochodzący z tras komunikacyjnych (głównie ul. Browarnej i Trasy Unii Europejskiej), hałas przemysłowy (głównie teren należące do Odlewni „Elzamech” Spółka z o.o.) oraz hałas związany z ruchem tramwajowym (ul. Browarna) odgrywa decydującą rolę w klimacie akustycznym omawianego terenu.

Hałas komunikacyjny.



f) Walory przyrodniczo-krajobrazowe, obszary prawnie chronione

W bezpośrednim otoczeniu realizacji przedsięwzięcia pt. „Przebudowa kesonów odlewniczych”, na działce nr 41/6 i 90/9 obręb 00012,12 jednostka ewidencyjna 286101,1 M.Elbląg na terenie Zakładu Metalurgicznego w Elblągu nie występują obszary podlegające ochronie na podstawie ustawy z dnia 16 kwietnia 2004 r. o ochronie przyrody (Dz. U. z 2013 r., poz. 627). Najbliższe obszary przyrodniczo cenne to:

- obszar specjalnej ochrony ptaków Natura 2000 „Jezioro Družno” (kod obszaru: PLB 280013) w tym rezerwat ornitologiczny „Jezioro Družno”, zlokalizowany w odległości ok. 5 km w kierunku południowym od terenu inwestycji,
- specjalny obszar ochrony siedlisk Natura 2000 „Jezioro Družno” (kod obszaru: PLH 280008) w tym Obszar Chronionego Krajobrazu Jeziora Družno, zlokalizowany w odległości ok. 5 km w kierunku południowym od terenu inwestycji,
- obszar specjalnej ochrony ptaków Natura 2000 „Zalew Wiślany” (kod obszaru: PLB 280010), zlokalizowany w odległości ok. 5 km w kierunku północnym od terenu inwestycji
- specjalny obszar ochrony siedlisk Natura 2000 „Zalew Wiślany i Mierzeja Wiślana” (kod obszaru: PLH 280008), zlokalizowany w odległości ok. 5 km w kierunku północnym od terenu inwestycji,
- Rezerwat „Zatoka Elbląska” zlokalizowany w odległości ok. 5 km w kierunku północnym od terenu inwestycji,
- Obszar Chronionego Krajobrazu wysoczyzny Elbląskiej zlokalizowany w odległości ok. 2,5 km w kierunku wschodnim od terenu inwestycji./

2. Powierzchnia zajmowanej nieruchomości, a także obiektu budowlanego oraz dotychczasowym sposobie ich wykorzystywania i pokrycie nieruchomości szatą roślinną.

a) Powierzchnia nieruchomości.

Działka nr 41/6 obręb 00012,11 M.Elbląg o powierzchni 6,0432 ha oraz działka nr 90/6 obręb 00012,11 M.Elbląg o powierzchni 0,8312 ha to teren praktycznie w całości zagospodarowany, o łącznej powierzchni 6,8744 ha. Powierzchnia zabudowy wynosi około 36173 m², (w tym budynku C41 w którym realizowane jest przedsięwzięcie- 20 464m²). Tereny utwardzone (drogi, place manewrowe, parkingi oraz chodniki) to około 26300 m². Powierzchnia terenów zielonych wynosi 6371 m². Przebudowa kesonów odlewniczych wraz z instalacjami nie spowoduje zwiększenia powierzchni utwardzonych występujących na terenie istniejącego zakładu. Powierzchnia działki umożliwia swobodną realizację zamierzenia inwestycyjnego.

b) obsługa komunikacyjna:

• lokalizacja wjazdu i wyjazdu:

Wjazd i wyjazd z terenu przedsięwzięcia (zakładu) nie ulegnie zmianie. Istniejący wjazd i wyjazd umożliwia bezpośredni wyjazd z terenu zakładu na ul. Dolnej połączonej z ul. Browarną, która jest jednocześnie drogą wojewódzką nr 503.

Przebudowa kesonów nie wpłynie na komunikację zewnętrzną jak i nie spowoduje

zmiany w organizacji komunikacji na wydziale Produkcji Odlewów Staliwnych

- ***ilość miejsc parkingowo-postojowych na terenie objętym inwestycją i na obszarach przyległych:***

Realizacja zamierzenia inwestycyjnego nie będzie miała wpływu na ilość miejsc parkingowych. Zakład posiada istniejące parkingi zarówno dla samochodów ciężarowych jak i osobowych.

- ***ilość samochodów osobowych:***

Realizacja zamierzenia inwestycyjnego nie będzie miała wpływu na ilość wjeżdżających i wyjeżdżających samochodów osobowych.

- ***ilość samochodów ciężarowych i innych pojazdów:***

Realizacja zamierzenia inwestycyjnego nie będzie miała wpływu na ilość wjeżdżających i wyjeżdżających samochodów ciężarowych. Przebudowa kesonów związana będzie wyłącznie z przywozem nowych materiałów budowlanych i wywozem zdemontowanych elementów istniejących kesonów (gruzu budowlanego, złomu budowlanego, itp.).

c) dotychczasowy sposób wykorzystania terenu na którym planowane jest przedsięwzięcie i istniejących obiektów budowlanych:

Na omawianym terenie istnieje Zakład Metalurgiczny w skład, którego wchodzi istniejące obiekty przemysłowe, magazynowe, socjalne i administracyjne.

Zakład Metalurgiczny w Elblągu jest zaliczany, zgodnie z pkt 2 ppkt 4 , załącznika do rozporządzenia Ministra Środowiska z dnia 27 sierpnia 2014 r. w sprawie rodzajów instalacji mogących powodować znaczne zanieczyszczenie poszczególnych elementów przyrodniczych albo środowiska jako całości (Dz. U. z 2014 r., poz. 1169) do instalacji, której prowadzenie wymaga pozwolenia zintegrowanego (instalacja do odlewania stali lub stopów żelaza o zdolności produkcyjnej ponad 20 ton wytopu na dobę). Zakład metalurgiczny w Elblągu, ul. Dolnej 5, 82-300 Elbląg, wchodzący w skład GENERAL ELEKTRIC POWER Spółka z o.o., z siedzibą: Al. Jana Pawła II 12, 00-124 Warszawa, posiada pozwolenie zintegrowane wydane przez Marszałka Województwa Warmińsko - Mazurskiego z dnia 13.04.2010 r. znak: OŚ.PŚ.7650-7/09/10, zmienione decyzją z dnia 23.08.2013r.znak: OŚ-PŚ.7222.18.2013, decyzją z dnia 17.10.2014r. znak: OŚ-PŚ.7222.43.2014 oraz decyzją z dnia 04.12.2014r. znak: OŚ-PŚ.7222.103.2014.

Podstawową formą działalności Zakładu Metalurgicznego jest wytwarzanie odlewów ze stopów żelaza (staliwo, żeliwo sferoidalne) dla przemysłu urządzeń energetycznych,.

Wytwarzanie odlewów jest procesem złożonym i składa się z wielu faz produkcyjnych, do których należą przede wszystkim:

- wykonanie dokumentacji technologicznej (zaprojektowanie, zweryfikowanej komputerową symulacją procesów odlewniczych, metody wytwarzania odlewów)
- wykonanie zespołu modelowego (modelu i rdzennicy)
- przygotowanie form odlewniczych wraz z rdzeniami

- wytopienie odpowiedniego gatunku ciekłej stali lub żeliwa oraz zalanie przygotowanych do tej operacji form
- wybijanie odlewów z form i ich wstępne oczyszczanie
- obróbka ręczna odlewów tj.: szlifowanie powierzchni, gratowanie, usuwanie wad odlewniczych, trasowanie i badanie metodami NDT
- spawanie i obróbką cieplną odlewów (procesy te mogą przebiegać kilkakrotnie i w różnej kolejności)
- obróbka mechaniczna
- kontrola jakości odlewów i ich przygotowanie do wysyłki do klienta

W należącej do Zakładu Metalurgicznego instalacji typu IPPC tj.: w dwóch elektrycznych piecach łukowych, piecu kadziowym i w dwutyglowym elektrycznym piecu indukcyjnym wytapiana jest ciekła stal, a w drugim dwutyglowym elektrycznym piecu indukcyjnym żeliwo.

d) pokrycie nieruchomości szatą roślinną (w tym gatunki chronione):

Na terenie lokalizacji inwestycji (zakładu) nie występuje inna roślinność poza roślinnością charakterystyczną dla terenów zurbanizowanych (pojedyncze drzewa, trawniki). Na omawianym terenie nie występują dziko żyjące zwierzęta. Nie występują gatunki chronione, nie występują pomniki przyrody. Realizacja przedsięwzięcia nie wymaga wycięcia jakiegokolwiek drzewa ani zmniejszenia powierzchni terenów zielonych.

Na terenie zakładu nie występują obszary wodno-błotne, obszary wybrzeży, obszary górskie lub leśne, obszary, na których standardy jakości środowiska zostały przekroczone, obszary o krajobrazie mającym znaczenie historyczne, kulturowe lub archeologiczne, obszary ochrony uzdrowiskowej.

3. Rodzaj technologii

Zakład Metalurgiczny, wchodzący w skład GENERAL ELEKTRIC POWER Spółka z o.o., z siedzibą: Al. Jana Pawła II 12, 00-124 Warszawa, jest przede wszystkim producentem odlewów ze staliwa i odlewów z żeliwa sferoidalnego. W roku 2014 wyprodukowano ok. 3899 ton staliwa i ok. 2416 ton żeliwa.

W zależności od fazy procesu produkcyjnego i rodzaju stopu żelaza (staliwo, żeliwo sferoidalne), w procesie wytwarzania odlewów, stosowane są różnego rodzaju grupy surowców i materiałów.

Do najważniejszych z nich należą:

- w wykonawstwie modeli:
 - drewno i materiały drewnopochodne oraz styropian
 - kleje wodne, szpachle
- w wykonawstwie form:
 - piaski: chromitowy i kwarcowy wiązane spoiwami organicznymi (żywice: alkidowa i

furanowa),

- kształtki szamotowe do budowy układów wlewowych,
- ogniotrwałe materiały izolacyjne do układów zasilających odlewy
- w topieniu stopów żelaza:
 - materiały wsadowe (złom, surówka odlewnicza, żelazostopy, materiały żuzłotwórcze)
 - elektrody węglowe
 - ceramiczne materiały ogniotrwałe do wymurówek elektrycznych pieców łukowych i indukcyjnych oraz kadzi odlewniczych
- w operacjach obróbki ręcznej odlewów
 - tarcze szlifierskie
 - elektrody spawalnicze
 - śrut czyszczący
 - farby, lakiery itp.

W należącej do Zakładu Metalurgicznego instalacji typu IPPC tj.: w dwóch elektrycznych piecach łukowych, piecu kadziowym i w dwutyglowym elektrycznym piecu indukcyjnym wytapiana jest ciekła stal, a w drugim dwutyglowym elektrycznym piecu indukcyjnym żeliwo.

W procesach wytapiania stopów żelaza stosuje się materiały i surowce, których podstawowymi rodzajami są:

- własny, obiegowy złom staliwny i żeliwny, pochodzący z obciętych elementów technologicznych odlewów, jak układy wlewowe i nadlewy z układów zasilających
- kupny złom wsadowy,
- żelazostopy, jak.: Fe-Si, Fe-Mn, Fe-Cr, Fe-Mo, Fe-V, Fe-Ni, Fe-W itp.
- składniki stopowe, jak: Ni, Mo, Al itp.,
- materiały żuzłotwórcze, jak: wapno, fluoryt, boksyt, żuźle syntetyczne itp.,
- materiały nawęglające kąpiel stalową, jak: antracyt, karburety, złom elektrod węglowych, Fe-C, surówka odlewnicza, złom o zwiększonej zawartości węgla itp.:
- materiały utleniająco-rafinująco-modyfikujące, jak: ruda, tlen, aluminium, Fe-Si, Fe-Ti, Fe-Ca-Si, mieszanka cerowa, argon itp.
- materiały do sferoidyzacji żeliwa zawierające magnez

Udział własnego złomu staliwnego i żeliwnego we wszystkich materiałach używanych w procesie topienia staliwa wynosi ok. 50% a udział złomu kupnego ok. 45% , natomiast w procesie wytapiania żeliwa sferoidalnego udział złomu własnego wynosi ok. 7% i złomu kupnego (w tym surówki) ok. 90%.

Istotnym, zużywającym się w procesie topienia wyposażeniem elektrycznych pieców łukowych i pieca kadziowego są elektrody węglowe o średnicach 400 mm (piece łukowe) i 305 mm (piec kadziowy).

Do ogniotrwałego wyłożenia pieców (trzony, ściany i sklepienia), kadzi odlewniczych (ściany i dna) oraz suszarek kadzi odlewniczych używane są różnego typu i rodzaju materiały ceramiczne (sympkie jak betony, zaprawy i masy oraz kształtki)

- Stan istniejący formierni

Proces wykonywania form odlewniczych odbywa się na Wydziałach Produkcji Odlewów Staliwnych i Żeliwnych, zwanych potocznie formierniami i jest dokładnie opisany instrukcjami technologicznymi w certyfikowanym Systemie Zarządzania Jakością, jaki posiada Zakład Metalurgiczny.

Formiernia staliwa rozpoczęła produkcję w 1971 roku w nowym obiekcie produkcyjnym oznaczonym jako budynek C41 (bud.C41) i ukierunkowana została na produkcję ciężkich, skomplikowanych odlewów staliwnych i z metali nieżelaznych.

Znajdująca się w strukturze Zakładu Metalurgicznego formiernia wytwarza od czerwca 2001 roku głównie formy odlewów asortymentu turbinowego.

Przy wykorzystaniu wcześniej wykonanych zespołów modelowych, formy odlewnicze wykonywane są wyłącznie ręcznie (ze względu na jednostkowy charakter produkcji) w skrzyniach formierskich na powierzchni hali produkcyjnej lub w odpowiednio do tego celu przystosowanych dołach formierskich, zwanych również „kesonami”.

W bardzo dużym uproszczeniu, proces wykonania formy polega na ułożeniu modelu w skrzyni formierskiej bądź w kesonie, zbudowaniu układów zalewania i zasilania z użyciem kształtek z materiałów ogniotrwałych i izolacyjnych i zasypaniu skrzyni formierskiej, bądź kesonu samoutwardzalną masą formierską. Na oddzielnym stanowisku w podobny sposób jak formę przygotowuje się rdzeń w drewnianej rdzennicy, wcześniej uzbrojonej (wzmacniająca konstrukcja wykonana z prętów stalowych). Po związaniu masy formierskiej i jej utwardzeniu, model wyjmuje się z formy uzyskując wnękę formy odlewniczej o kształcie negatywu odlewu, a rdzeń z rdzennicy. Następnie rdzeń/rdzenie umieszcza się w formie w operacji jej składania.

Model odzwierciedla kształt i wymiary zewnętrzne odlewu, natomiast rdzeń/rdzenie jego kształt i wymiary wewnętrzne

Po złożeniu formy, formę wraz ze znajdującym się w niej rdzeniem, poddaje się suszeniu gorącym powietrzem o temperaturze 60 do 80 °C ze suszarek elektrycznych sterowanych komputerem w zadanym cyklu. Wysuszoną formę odpowiednio zabezpiecza się i po obciążeniu (dla zapobiegnięcia ewentualnym wyciekami metalu) zalewa ciekłym metalem (stalą lub żeliwem) z kadzi odlewniczej.

Osnowę masy formierskiej stanowi świeży lub regenerowany piasek kwarcowy, bądź chromitowy. Regenerowany piasek obydwu rodzajów odzyskiwany jest z masy formierskiej z zalanych form, poddanej procesowi mechanicznej regeneracji po wybiciu odlewów.

- Stan projektowany formierni

Projektowana jest przebudowa trzech istniejących kesonów odlewniczych o wymiarach: 19,5 x 5,95 x 3,8m, 6,3 x 6,3 x 3,8 m, 18 x 8,9 x 3,8 m na 2 kesony odlewnicze wykonane z żelbetonu, o wymiarach 30,5 x 8,9 x 3,8 m i 30,5 x 9,9x 3,8 m.

Projektowana przebudowa kesonów odlewniczych ma na celu poprawienie bezpieczeństwa pracy w trakcie procesu zalewania form.

Realizacja zamierzenia inwestycyjnego nie będzie miała wpływu na ilość substancji i energii emitowanej do środowiska. Kesony są tylko miejscem składowania form

odlewniczych przed ich zalaniem ciekłym metalem. Przebudowa kesonów odlewniczych nie wiąże się ze wzrostem zdolności produkcyjnych instalacji Zakładu Metalurgicznego.

3.1. Zmiany technologiczne

Analizując poszczególne operacje związane z produkcją odlewów należy stwierdzić, że: planowane przedsięwzięcie tj. „przebudowa kesonów odlewniczych” nie ma żadnego związku ze zwiększeniem zdolności produkcyjnych Zakładu Metalurgicznego a jedynie ma związek z poprawieniem warunków bezpieczeństwa pracy w procesie przygotowania i zalewania form odlewniczych ciekłym metalem. Realizacja przedsięwzięcia nie ma żadnego wpływu na warunki korzystania ze środowiska określone w pozwoleniu zintegrowanym wydanym przez Marszałka Województwa Warmińsko- Mazurskiego w Olsztynie, z dnia 13.04.2013r. znak: OŚ.PŚ.7650-7/09/10, z późniejszymi zmianami.

4. Ewentualne warianty przedsięwzięcia

4.1. Wariant „0”. Wariant ten polega na niepodejmowaniu przedsięwzięcia.

Planowane przedsięwzięcie tj. „przebudowa kesonów odlewniczych” ma na celu zastąpienie istniejących trzech kesonów odlewniczych i zastąpienie ich dwoma nowymi kesonami o większych wymiarach. Inwestycja ma poprawić warunki przygotowania form i poprawić warunki zalewania form ciekłym metalem. W przypadku niepodjęcia przedsięwzięcia obecna praktyka będzie musiała być kontynuowana tzn. duże formy będą dalej wymagały zalewania na poziomie posadzki, a ryzyko zawodowe dla operacji zalewania nie zostanie zredukowane.

4.2. Wariant proponowany przez wnioskodawcę

Zgodnie z opisem w punkcie 1.4 niniejszej karty nastąpi poprawa bezpieczeństwa podczas zalewania dużych form oraz nie zmieni się ilość używanych surowców i energii lub zmiana w wytwarzaniu odpadów lub wzrostu emisji w procesie formowania odlewów staliwnych.

4.3. Wariant alternatywny.

Realizacja planowanego przedsięwzięcia nie posiada rozwiązań wariantowych w zakresie lokalizacji, wielkości inwestycji i rodzaju technologii.

5. Przewidywana ilość wykorzystanej wody, surowców, materiałów paliw oraz energii

Realizacja planowanego przedsięwzięcia nie zmieni bilansu masowego wykorzystywanych surowców, materiałów, energii oraz ilości produkowanych odlewów (ilość produkowanych odlewów, za 2014 rok wynosi staliwo- ok. 3899 ton w roku i żeliwo ok. 2416 ton w roku. Ilość zużywanych energii cieplnej i elektrycznej, gazu ziemnego i wody zestawiono w tabeli:

Surowce, energia	Ilość
Energia elektryczna	22435 MWh
Energia cieplna	13754 GJ
Gaz ziemny	3236812 m ³
Woda miejska	14374 m ³
Woda rzeczna	9640 m ³

Materiały i surowce:

Zużycie materiałów stosowanych w procesie formowania odlewów staliwnych pozostanie na tym samym poziomie zgodnie z obecnym obciążeniem produkcji.

W procesie formowania wykorzystywane są głównie materiały i surowce:

- piaski: chromitowy i kwarcowy wiązane spoiwami organicznymi (żywice: alkidowa i furanowa),
- kształtki szamotowe do budowy układów wlewowych,
- ogniotrwałe materiały izolacyjne do układów zasilających odlewy

Woda:

Woda na oddziale formierni zużywana jest głównie do celów socjalnych i sanitarno-higienicznych, a rozliczanie jej zużycia odbywa się na poziomie Zakładu Metalurgicznego. Przedsięwzięcie nie wpłynie na zużycie wody.

Energia elektryczna

Zużywana jest głównie do napędu urządzeń przeznaczonych do dystrybucji i sporządzania mas formierskich, suszenia form i oświetlenia.

Maszyny i urządzenia zainstalowane na formierni nie są wyposażone w indywidualne przyrządy pomiarowe. Rozliczanie energii elektrycznej odbywa się na poziomie Zakładu Metalurgicznego. Przedsięwzięcie nie wpłynie na zużycie energii elektrycznej.

6. Rozwiązania chroniące środowisko

Zakład Metalurgiczny w Elblągu, ul. Dolnej 5, 82-300 Elbląg, w chwili obecnej posiada pozwolenie zintegrowane wydane przez Marszałka Województwa Warmińsko-Mazurskiego w Olsztynie, z dnia 13.04.2013r. znak: OŚ.PŚ.7650-7/09/10, z późniejszymi zmianami, przebudowa trzech kesonów odlewniczych nie spowoduje konieczność wystąpienia do Marszałka Województwa Warmińsko-Mazurskiego z wnioskami o zmianę pozwolenia. W załączniku nr 3 do karty (wyłącznie w wersji elektronicznej) zostały przedstawione aktualne pozwolenia i uzgodnienia dotyczące tematyki ochrony środowiska zakładu.

Piasek, z którego składają się formy, jest po rozkruszeniu poddawany procesowi mechanicznej regeneracji, pozwalającej na jego ponowne użycie jako pełnowartościowy regenerat do sporządzania nowej masy formierskiej.

Instalacje odpylania urządzeń do sporządzania i regeneracji mas formierskich pozostaną wykorzystywane w takiej samej formie jak obecnie.

6.1. etap realizacji:

Na etapie realizacji inwestycji nie wystąpi ujemny wpływ na środowisko ze względu na fakt, że realizacja inwestycji nie będzie prowadzić do budowy przestrzennych obiektów, poza wykonaniem betonowych wanien (kesonów) odlewniczych wewnątrz hali odlewni. Będą prowadzone prace budowlane związane z rozbiórką istniejących kesonów betonowych i związane z budową nowych kesonów betonowych oraz związane z prowadzeniem innych prac budowlanych instalacji podziemnych.

Pomimo to ujemny wpływ na środowisko należy eliminować poprzez dobór i stosowanie nowoczesnych i przyjaznych dla środowiska technologii budowlanych. W trakcie budowy przestrzegać następujących zasad:

- teren budowy ograniczyć do niezbędnego minimum,
- roboty ziemne prowadzić w sposób nie naruszający stosunki gruntowo-wodne,
- z powstającymi odpadami postępować zgodnie z aktualnie obowiązującymi przepisami.
- powstające ścieki – wody gruntowe z wykopu usuwać należy zgodnie z przepisami,
- stosować materiały budowlane nieszkodliwe dla środowiska,
- hałaśliwe prace budowlane prowadzić w godzinach dziennych

Prowadzenie prac budowlanych (głównie montażowych) zgodnie z projektem budowlanym oraz przestrzeganie w/w zasad zapewni, że oddziaływanie omawianego przedsięwzięcia na środowisko na etapie realizacji będzie minimalne. W wyniku prowadzonych prac ziemnych powstaną niewielkie ilości mas ziemnych, ilość ziemi powstająca w pracach budowlanych jest trudna do oszacowania, część tej ziemi zostanie wykorzystana do ponownego zasypiania wykopów, natomiast pozostała część mas ziemnych zostanie przemieszczona wyłącznie na obszar będący własnością inwestora. W czasie prowadzenia prac budowlano-montażowych głównymi czynnikami wpływającymi na środowisko będzie:

- ruch pojazdów samochodowych i sprzętu budowlanego, związanych z budową,
- emisja hałasu spowodowana pracą sprzętu budowlanego,

Emisja zanieczyszczeń do powietrza będzie miała charakter emisji niezorganizowanej. Czas emisji - okres prowadzenia robót budowlano-montażowych. Oddziaływanie emisji zanieczyszczeń do powietrza z wymienionych prac będzie miał ograniczony zasięg i będzie nieistotne dla stanu środowiska.

6.1.1. Rodzaje i przewidywane ilości wprowadzanych do środowiska substancji lub energii przy zastosowaniu rozwiązań chroniących środowisko w okresie realizacji przedsięwzięcia.

a) ilość pobranej wody:

Realizacja przedsięwzięcia pod nazwą „przebudowa kesonów odlewniczych” nie jest związana z poborem wody, woda będzie wykorzystywana wyłącznie w trakcie budowy w ilościach, które nie mają żadnego wpływu na bilans wodny zakładu.

Woda na oddziale formierni zużywana jest głównie do celów socjalnych i sanitarno-higienicznych, a rozliczanie jej zużycia odbywa się na poziomie Zakładu Metalurgicznego. Przedsięwzięcie nie wpłynie na zużycie wody.

b) ilość i sposób odprowadzania ścieków socjalno-bytowych:

Realizacja przedsięwzięcia pod nazwą „przebudowa kesonów odlewniczych” nie prowadzi do powstawania ścieków socjalno-bytowych.

c) ilość i sposób odprowadzenia ścieków technologicznych:

Realizacja przedsięwzięcia pod nazwą „przebudowa kesonów odlewniczych” nie prowadzi do powstawania ścieków przemysłowych.

d) ilość i sposób odprowadzenia wód opadowych i roztopowych:

Realizacja przedsięwzięcia pod nazwą „przebudowa kesonów odlewniczych” nie prowadzi do powstawania wód opadowych i roztopowych.

e) ilość, rodzaj oraz sposób postępowania z odpadami (ewentualnie kody odpadów):

Postępowanie z odpadami w trakcie realizacji przedsięwzięcia będzie odbywać się zgodnie z zapisami ustawy o odpadach. Realizacja przedsięwzięcia pod nazwą „przebudowa kesonów odlewniczych” będzie prowadzić do wytworzenia wyłącznie odpadów innych niż niebezpieczne, odpady te zestawiono w tabeli.

Lp.	Rodzaj	Kod	Orientacyjna ilość	Postępowanie z odpadami
1	Odpady betonu oraz gruz betonowy z rozbiórek i remontów.	17 01 01	200 Mg	Ponowne wykorzystanie, lub wywóz na wysypisko
2.	Odpady z remontów i przebudowy dróg.	17 01 81	50 Mg	Ponowne wykorzystanie, lub wywóz na wysypisko
3.	Stal i żelazo.	17 04 05	200 Mg	Recykling
4.	Mieszanki metali	17 04 06	10 Mg	Recykling

f) przewidywane emisje do powietrza i zasięg ich oddziaływania:

Realizacja przedsięwzięcia pod nazwą „przebudowa kesonów odlewniczych” związana jest wyłącznie z chwilową emisją niezorganizowaną zanieczyszczeń związanych z ruchem pojazdów samochodowych (samochody ciężarowe) i sprzętu budowlanego (dźwigi).

Spaliny samochodowe zawierają w swoim składzie takie podstawowe substancje jak: tlenki azotu, tlenek węgla, węglowodory, sadzę. Wielkość emisji i skład spalin wydzielanych przez pojazdy są funkcją wielu czynników. Generalnie największa emisja gazów występuje przy małej prędkości obrotowej silnika, tj. w trakcie jego rozruchu, jazdy z niewielką prędkością i hamowania. Zależna jest ponadto od:

- typu silnika (iskrowy, z zapłonem samoczynnym)
- wyposażenia silników w katalizator
- cech komory spalania
- składu paliwa
- obciążenia silnika
- wieku silnika i jego stanu technicznego.

W niniejszych obliczeniach przyjęto, że będzie wykorzystywanych jednocześnie 2 samochody ciężarowe (samochód ciężarowy i dźwig), czas pracy silnika będzie wynosić maksymalnie 8 godz./dobę, stąd czas trwania emisji dla przy realizacji przedsięwzięcia będzie wynosił 40 godzin.

Przyjmuje się, że podczas dojazdu i wyjazdu samochodu, silnik benzynowy zużywa

16,9 dm³ paliwa/100 km (średnio w terenie zabudowanym można przejechać 50 km/h co daje zużycie oleju napędowego na poziomie 8,45 dm³ paliwa/h, czyli 8,45 dm³/h * 0,84 kg/ dm³ = 7,098 kg/h). Emisję zanieczyszczeń powstających podczas spalania paliwa (oleju napędowego) w silniku samochodu ciężarowego, przyjmuje się na podstawie opracowania „*Ekspertyza naukowa - opracowanie oprogramowania do wyznaczania wielkości charakteryzujących emisję zanieczyszczeń z silników spalinowych pojazdów samochodowych w celu oceny oddziaływania na środowisko w latach 2010 i 2020, autorstwa prof. dr hab. inż. Zdzisława Chłopka (wskaźniki dla samochodów)*”.

Emisje maksymalne zanieczyszczeń pochodzące z ruchu samochodów ciężarowych na terenie zakładu wynoszą:

- Dwutlenek azotu NO₂ - 17,31 g/h, czyli łącznie w trakcie realizacji przedsięwzięcia 0,69 kg
- Tlenek węgla CO - 45,675 g/h, czyli łącznie w trakcie realizacji przedsięwzięcia 1,827 kg
- Pył ogółem=PM10=PM2,5 - 12,43 g/h, czyli łącznie w trakcie realizacji przedsięwzięcia 0,5 kg
- Benzen - 0,925 g/h, czyli łącznie w trakcie realizacji przedsięwzięcia 0,037 kg
- Węglowodory alifatyczne - 38,775 g/h, czyli łącznie w trakcie realizacji przedsięwzięcia 1,55 kg
- Węglowodory aromatyczne - 9,675 g/h, czyli łącznie w trakcie realizacji przedsięwzięcia 0,387 kg

Emisja zanieczyszczeń z silników samochodów wykorzystywanych w realizacji przedsięwzięcia ze względu na niskie wartości emisji w jednostce czasu a przede wszystkim ze względu na krótki okres trwania emisji, nie wpłynie w istotny sposób na stan aerosanitarny omawianego terenu. Należy dodatkowo zaznaczyć, że przedsięwzięcie będzie realizowane w sąsiedztwie ul. Browarnej o znacznym natężeniu ruchu pojazdów, który decyduje o stanie aerosanitarnym rejonu realizacji przedsięwzięcia.

h. przewidywane emisje hałasu i zasięg oddziaływania:

Realizacja przedsięwzięcia pod nazwą „przebudowa kesonów odlewniczych” nie ma wpływu na hałas emitowany z terenu Zakładu Metalurgicznego w Elblągu.

Będą wykorzystywane jednocześnie 2 samochody ciężarowe (samochód ciężarowy i dźwig), czas pracy silnika będzie wynosić maksymalnie 8 godz./dobę, stąd czas trwania emisji hałasu przy realizacji przedsięwzięcia będzie wynosił 40 godzin.

Poziomy dźwięku, których źródłem są środki komunikacji drogowej, wynoszą od 70 do 98 dB, w podziale na poszczególne rodzaje pojazdów przedstawia się to następująco: (<http://www.techbud.com.pl/halas1A.htm> zgodnie z danymi zaczerpniętymi z strony internetowej o w/w adresie):

- motocykle 79-98 dB
- samochody ciężarowe 83-95 dB
- autobusy i ciągniki 85-94 dB
- samochody osobowe 70-84 dB
- maszyny drogowe i budowlane 75-90 dB
- wozy oczyszczania miasta 77-97 dB

W otoczeniu planowanego przedsięwzięcia występują tereny przemysłowe, przemysłowo-usługowe, a także tereny zabudowy mieszkaniowej wielorodzinnej. Omawiany teren został objęty analizą akustyczną, zgodnie z mapą akustyczną Elbląga w porze dziennej hałas pochodzący z tras komunikacyjnych (głównie ul. Browarnej i Trasy Unii Europejskiej), hałas przemysłowy (głównie teren należące do Odlewni „Elzamech” Sp. z o.o.) oraz hałas związany z ruchem tramwajowym (ul. Browarna) odgrywa decydującą rolę w klimacie akustycznym omawianego terenu. Należy dodatkowo zaznaczyć, że przedsięwzięcie będzie realizowane w sąsiedztwie ul. Browarnej o znacznym natężeniu ruchu pojazdów, który decyduje o tle akustycznym rejonu realizacji przedsięwzięcia.

6.2. etap eksploatacji:

Na terenie Zakładu Metalurgicznego w Elblągu zastosowano między innymi następujące sposoby osiągnięcia wysokiego poziomu ochrony środowiska

- stosowanie surowców gwarantujących dotrzymanie wymogów najlepszej dostępnej techniki oraz standardów ochrony środowiska;
- utrzymywanie we właściwym stanie technicznym i prawidłowego eksploataowania, w oparciu o stosowne instrukcje, wszystkich urządzeń i instalacji
- podejmowanie remontu instalacji i jego przeprowadzenia w sposób i w terminie zgodnym z zatwierdzoną procedurą zakładową;
- utrzymywanie pełnej sprawności wszystkich urządzeń związanych z monitoringiem procesu technologicznego;
- utrzymywanie istniejących urządzeń ochrony środowiska w dobrym stanie technicznym, zapewniającym dotrzymanie zakładanych sprawności redukcji zanieczyszczeń.

Ochrona powietrza.

Budowa dwóch nowych kesonów odlewniczych oraz rozbiórka trzech istniejących kesonów nie spowoduje powstania nowych źródeł emisji substancji zanieczyszczających do powietrza, ilość emitowanych substancji zanieczyszczających nie ulegnie zmianie i pozostanie na poziomie określonym w pozwoleniu zintegrowanym z dnia 13.04.2010 r. wydanym przez Marszałka Województwa Warmińsko- Mazurskiego (znak: OŚ.PŚ.7650-7/09/10, zmienionym decyzją z dnia 23.08.2013r.znak: OŚ-PŚ.7222.18.2013, decyzją z dnia 17.10.2014r. znak: OŚ-PŚ.7222.43.2014 oraz decyzją z dnia 04.12.2014r. znak: OŚ-PŚ.7222.103.2014. i będzie wynosić:

Substancja	Emisja roczna
Jednostka	Mg
Pył ogółem	48,7175
Pył zawieszony PM10	48,7175
Pył zawieszony PM2,5	48,7175
Tlenek węgla	697,96
Chrom	0,594
Cynk	0,006
Dwutlenek azotu	222,17
Dwutlenek siarki	17,31
Mangan	0,1353

Substancja	Emisja roczna
Miedź	0,398
Nikiel	0,1228

Na terenie Zakładu Metalurgicznego w Elblągu, występuje emisja zorganizowana pyłów po powietrza. Na terenie Zakładu zastosowano rozwiązania chroniące powietrze atmosferyczne, polegające między innymi na:

- zastosowaniu urządzeń odpylających na wszystkich układach aspiracji pyłów z instalacji
- monitorowanie emitowanych gazów i pyłów do powietrza

Ochrona wody – oczyszczanie ścieków

Przebudowa kesonów odlewniczych nie spowoduje zmian w gospodarce wodno-ściekowej zakładu. Dla celów socjalno- bytowych oraz do celów technologicznych woda pobierana jest z wodociągu miejskiego. Powstające na terenie zakładu ścieki przemysłowe oraz ścieki bytowe odprowadzane są do miejskiej kanalizacji sanitarnej. Wody opadowe z terenu na którym znajduje się Zakład Metalurgiczny ujęte są w zamknięte systemy kanalizacyjne i odprowadzane są do rzeki Elbląg. Sieć kanalizacji deszczowej posiada osadniki w pogłębionych studniach rewizyjnych. Na czterech wylotach zainstalowane są separatory lamelowe firmy UNICON. Separatory dodatkowo wyposażone są w studnie osadnikowe, w których osadza się większość zanieczyszczeń stałych.

Odprowadzanie ścieków i wód opadowych jest zgodne z wydanym pozwoleniem zintegrowanym z dnia 13 kwietnia 2010r. znak OŚ.PŚ.7650-7/09/10 wydanym przez Marszałka Województwa Warmińsko-Mazurskiego. Przebudowa kesonów odlewniczych nie ma żadnego wpływu na ilość odprowadzanych ścieków, wód opadowych i roztopowych.

Zakład w Elblągu stosuje następujące zasady mające skutecznie realizować metody ochrony środowiska wodnego.

- w zakresie gospodarowania wodą:
 - zastosowanie zamkniętego układu chłodniczego,
 - oszczędne gospodarowanie wodą poprzez prowadzenie rejestracji i rozliczania zużycia wody.
- w zakresie odprowadzanych ścieków:
 - podczyszczanie mieszaniny ścieków bytowych i przemysłowych odprowadzanych na podstawie umowy do systemu oczyszczani ścieków EPWiK Sp. z o.o. w Elblągu oraz normalizowanie odczynu (zblizzonego do obojętnego) każdego zrzutu ścieków;
 - monitorowanie jakości ścieków kierowanych do kanalizacji miejskiej;
 - podczyszczanie wód opadowych i roztopowych w separatorze;
 - monitorowanie jakości wód opadowych i roztopowych.

Hałas

Na podstawie przeprowadzonej wizji lokalnej stwierdzono, że w otoczeniu planowanego przedsięwzięcia występują tereny przemysłowe, przemysłowo-usługowe, a także tereny zabudowy mieszkaniowej wielorodzinnej. Omawiany teren został objęty analizą akustyczną, zgodnie z mapą akustyczną Elbląga w porze dziennej (fragmenty mapy powyżej) hałas pochodzący z tras komunikacyjnych (głównie ul. Browarnej i Trasy Unii Europejskiej), hałas przemysłowy (głównie teren należące do Odlewni „Elzamech” Sp. z o.o.) oraz hałas związany z ruchem tramwajowym (ul. Browarna) odgrywa decydującą rolę w

klimacie akustycznym omawianego terenu.

W związku z powyższym tereny sąsiednie podlegają ochronie w myśl rozporządzenia Ministra Środowiska z dnia 14 czerwca 2007 r. w sprawie dopuszczalnych poziomów hałasu w środowisku (Dz. U. z 2014 r., poz. 112). Przyjęto kwalifikację terenów chronionych wg punktu 3 tabeli nr 1 załącznika do rozporządzenia jako tereny zabudowy mieszkaniowej wielorodzinnej i zamieszkania zbiorowego w ujęciu hałasu drogowego i tramwajowego oraz hałasu przemysłowego.

Dopuszczalny poziom hałasu wyrażony równoważnym poziomem dźwięku A w dB wynosi:

- instalacje i pozostałe obiekty i grupy źródeł hałasu: (biorąc pod uwagę wyłącznie tereny zabudowy mieszkaniowej wielorodzinnej)
 - pora dnia – przedział czasu odniesienia równy 8 najmniej korzystnym godzinom dnia kolejno po sobie następującym (w godzinach 6.00 – 22.00), $L_{Aeq D} = 55$ dB,
 - pora nocy – przedział czasu odniesienia równy 1 najmniej korzystnej godzinie nocy (w godzinach 22.00 – 6.00), $L_{Aeq N} = 45$ dB.
- drogi lub linie kolejowe (wartości określone dla dróg i linii kolejowych stosuje się także dla torowisk tramwajowych poza pasem drogowym i kolei linowych), biorąc pod uwagę tereny zabudowy mieszkaniowej wielorodzinnej)
 - pora dnia – przedział czasu odniesienia równy 16 godzinom (w godzinach 6.00 – 22.00), $L_{Aeq D} = 65$ dB,
 - pora nocy – przedział czasu odniesienia równy 16 godzinom (w godzinach 22.00 – 6.00), $L_{Aeq N} = 56$ dB.

Na terenie Zakładu w Elblągu zastosowano metody biernej ochrony przed hałasem, poprzez lokowanie urządzeń emitujących hałas wewnątrz hal i budynków (wykorzystanie ścian budynku, jako ekranów tłumiących) oraz prowadzenie systematycznej kontroli i wymianie w miarę potrzeb tych elementów, których zużycie lub nieprawidłowy stan powoduje wzrost emisji hałasu, co w sposób jednoznaczny odzwierciedla przedstawiony powyżej fragment maty akustycznej dotyczący hałasu przemysłowego.

Odpady

Postępowanie z odpadami odbywać się będzie zgodnie z zapisami ustawy o odpadach. Zgodnie z art. 17 ustawy z dnia 14 grudnia 2012 r. o odpadach (Dz. U. z 2013 r., poz. 21 ze zm.) wprowadzona została hierarchia sposobów postępowania z odpadami:

- zapobieganie powstawaniu odpadów;
- przygotowywanie do ponownego użycia;
- recykling;
- inne procesy odzysku;
- unieszkodliwianie.

Zgodnie z art. 52 ust. 5 ustawy z dnia 14 grudnia 2012 r. o odpadach (Dz. U. z 2013 r., poz. 21 ze zm.) decyzjami związanymi z gospodarką odpadami są:

- zezwolenie na zbieranie odpadów;
- zezwolenie na przetwarzanie odpadów;
- pozwolenie na wytwarzanie odpadów;
- pozwolenie zintegrowane.

Zgodnie z art. 16 ustawy z dnia 14 grudnia 2012 r. o odpadach (Dz. U. z 2013 r., poz.

21 ze zm.): gospodarkę odpadami należy prowadzić w sposób zapewniający ochronę życia i zdrowia ludzi oraz środowiska, w szczególności gospodarka odpadami nie może:

- powodować zagrożenia dla wody, powietrza, gleby, roślin lub zwierząt;
- powodować uciążliwości przez hałas lub zapach;
- wywoływać niekorzystnych skutków dla terenów wiejskich lub miejsc o szczególnym znaczeniu, w tym kulturowym i przyrodniczym

Na wytwórcę odpadów (a także na ich posiadacza) wymogi prawne nakładają szereg obowiązków, które winni spełnić, wynikają one z zapisów ustawy o odpadach.

Do najważniejszych obowiązków wytwórcy odpadów należy:

- zapobieganie powstawaniu odpadów lub ograniczanie ilości odpadów i ich negatywnego oddziaływania na środowisko przy wytwarzaniu produktów, podczas i po zakończeniu ich użytkowania,
- zapewnienie zgodnego z zasadami ochrony środowiska odzysku, jeżeli nie udało się zapobiec ich powstaniu,
- zapewnienie zgodnego z zasadami ochrony środowiska unieszkodliwiania odpadów, których powstaniu nie udało się zapobiec lub których nie udało się poddać odzyskowi.

Wytwórca odpadów ma także obowiązek:

- stosowania takich sposobów produkcji lub form usług oraz surowców i materiałów, które zapobiegają powstawaniu odpadów lub pozwalają utrzymać na możliwie najniższym poziomie ich ilość, a także ograniczają negatywne oddziaływanie na środowisko lub zagrożenie życia lub zdrowia ludzi.
- postępowania z odpadami w sposób zgodny z zasadami gospodarowania odpadami, wymaganiami ochrony środowiska oraz planami gospodarki odpadami.
- w pierwszej kolejności do poddania ich odzyskowi, a jeżeli z przyczyn technologicznych jest on niemożliwy lub nie jest uzasadniony z przyczyn ekologicznych lub ekonomicznych, to odpady te należy unieszkodliwiać w sposób zgodny z wymaganiami ochrony środowiska oraz planami gospodarki odpadami.
- unieszkodliwiać odpady, które nie zostały poddane odzyskowi tak, aby składowane były wyłącznie te odpady, których unieszkodliwienie w inny sposób było niemożliwe z przyczyn technologicznych lub nieuzasadnione z przyczyn ekologicznych lub ekonomicznych.
- w pierwszej kolejności poddawać odzyskowi lub unieszkodliwianiu odpady w miejscu ich powstawania.
- odpady, które nie mogą być poddane odzyskowi lub unieszkodliwiane w miejscu ich powstawania, powinny być, uwzględniając najlepszą dostępną technikę lub technologię, o której mowa w art. 143 ustawy z dnia 27 kwietnia 2001 r. - Prawo ochrony środowiska, przekazywane do najbliższych położonych miejsc, w których mogą być poddane odzyskowi lub unieszkodliwione.

Postępowanie z odpadami odbywa się i będzie odbywać się zgodnie z zapisami ustawy o odpadach. Właściciel instalacji będzie wytwarzał odpady identyczne do odpadów powstających w chwili obecnej. Na wytwarzanie odpadów Zakład Metalurgiczny w Elblągu, posiada pozwolenie zintegrowane wydane przez Marszałka Województwa Warmińsko - Mazurskiego z dnia 13.04.2010 r. znak: OŚ.PŚ.7650-7/09/10, zmienione decyzją z dnia

23.08.2013r.znak: OŚ-PŚ.7222.18.2013, decyzją z dnia 17.10.2014r. znak: OŚ-PŚ.7222.43.2014 oraz decyzją z dnia 04.12.2014r. znak: OŚ-PŚ.7222.103.2014.w którym zostały zestawione odpady powstające na terenie zakładu. Realizacja przedsięwzięcia pod nazwą „przebudowa kesonów odlewniczych” w żadnym wypadku nie wiąże się z wytwarzaniem odpadów, wynikających z procesów technologicznych a ograniczy się praktycznie do wytworzenia odpadów w postaci złomu stalowego.

6.2.1. Rodzaje i przewidywane ilości wprowadzanych do środowiska substancji lub energii przy zastosowaniu rozwiązań chroniących środowisko w okresie eksploatacji zakładu.

a) ilości pobranej wody:

Realizacja przedsięwzięcia pod nazwą „przebudowa kesonów odlewniczych” nie ma wpływu na sumaryczny pobór wody przez zakład, ilość pobieranej wody określona w pozwoleniu zintegrowanym nie ulegnie zmianie.

b) ilości i sposobu odprowadzania ścieków bytowych:

Realizacja przedsięwzięcia pod nazwą „przebudowa kesonów odlewniczych” nie ma wpływu ilość ścieków socjalno-bytowych odprowadzanych do kanalizacji miejskiej, w wyniku realizacji w/w przedsięwzięcia nie przewiduje się wzrostu zatrudnienia.

c) ilości i sposobu odprowadzenia ścieków technologicznych:

Realizacja przedsięwzięcia pod nazwą „przebudowa kesonów odlewniczych” nie ma istotnego wpływu na ilość powstających ścieków przemysłowych odprowadzanych do kanalizacji miejskiej, przy sumarycznej ilości ścieków przemysłowych (wody chłodnicze-obieg zamknięty, zrzuty awaryjne) w ilości 200 m³/dobę i socjalno-bytowych w ilości 130 m³/d, określonej w pozwoleniu zintegrowanym. Powstające ścieki przemysłowe są i będą odprowadzane do miejskiej kanalizacji sanitarnej zgodnie z pozwoleniem zintegrowanym wydanym przez Marszałka Województwa Warmińsko - Mazurskiego z dnia 13.04.2010 r. znak: OŚ.PŚ.7650-7/09/10, zmienionym decyzją z dnia 23.08.2013r.znak: OŚ-PŚ.7222.18.2013, decyzją z dnia 17.10.2014r. znak: OŚ-PŚ.7222.43.2014 oraz decyzją z dnia 04.12.2014r. znak: OŚ-PŚ.7222.103.2014.

d) ilości i sposobu odprowadzenia wód opadowych i roztopowych:

Wody deszczowe i roztopowe z terenów utwardzonych są i będą odprowadzane systemem istniejącej kanalizacji burzowej do rzeki Elbląg, zgodnie z wydanym pozwoleniem zintegrowanym. Realizacja przedsięwzięcia nie ma wpływu na ilość powstających wód opadowych i roztopowych odprowadzanych do kanalizacji burzowej ze względu na fakt, że realizacja w/w przedsięwzięcia nie jest związana z wykonaniem dodatkowej powierzchni utwardzonej.

e) odniesienie do celów środowiskowych zawartych w planie gospodarowania wodami na obszarze dorzecza.:

Rejon projektowanej inwestycji znajduje się w obszarze jednolitej części wód podziemnych oznaczonym jako JCWPd 18 i europejskim kodem PLGW240018, zaliczonym

do regionu wodnego Dolnej Wisły Obszar JCWPd 18 obejmuje zlewnię Rzeki Elbląg.

Teren inwestycji położony jest w obszarze dorzecza Wisły, w zlewni rzeki Elbląg (na polderach 54951 i 54959, zgodnie z Rastrową Mapą Podziału Hydrograficznego Polski), uchodzącej do Zalewu Wiślanego, regionie wodnym Dolnej Wisły, RZGW w Gdańsku, scalonej jednolitej części wód powierzchniowych oznaczonej symbolem DW2001, jednolitej części wód powierzchniowych oznaczonej symbolem PLRW200005499 (Elbląg od Młynówki do ujścia wraz z jez. Družno).

Cele środowiskowe dla zidentyfikowanych jednolitych części wód:

Zgodnie z art. 38b ustawy z dnia 18 lipca 2001 r. Prawo wodne (Dz. U. z 2015 r., poz. 469). Cele środowiskowe określa się dla:

- 1) jednolitych części wód powierzchniowych nie wyznaczonych jako sztuczne lub silnie zmienione;
 - 2) sztucznych i silnie zmienionych jednolitych części wód powierzchniowych;
 - 3) jednolitych części wód podziemnych;
 - 4) obszarów chronionych, o których mowa w art. 113 ust. 4.
1. Cele środowiskowe zawiera się w planie gospodarowania wodami na obszarze dorzecza i weryfikuje co 6 lat.
 2. Osiągnięciu celów środowiskowych służy realizacja działań zawartych w programie wodno-środowiskowym kraju.

Zgodnie z art. 4 Ramowa dyrektywą Wodną (RDW), cele środowiskowe, sformułowane są w następujący sposób:

- niepogarszanie stanu części wód.
- osiągnięcie dobrego stanu wód: dobry stan ekologiczny i chemiczny dla wód powierzchniowych, dobry stan chemiczny i ilościowy dla wód podziemnych.
- spełnienie wymagań specjalnych, zawartych w innych unijnych aktach prawnych i polskim prawie, w odniesieniu do obszarów chronionych (w tym wrażliwych na eutrofizację wywołaną zanieczyszczeniami pochodzącymi ze źródeł komunalnych, narażonych na zanieczyszczenia związkami azotu pochodzącymi ze źródeł rolniczych, przeznaczonych do celów rekreacyjnych, do poboru wody dla zaopatrzenia ludności w wodę przeznaczoną do spożycia, przeznaczonych do ochrony gatunków zwierząt wodnych o znaczeniu gospodarczym, do ochrony siedlisk lub gatunków, dla których utrzymanie stanu wód jest ważnym czynnikiem w ich ochronie).
- zaprzestanie lub stopniowe wyeliminowanie zrzutu substancji priorytetowych do środowiska lub ograniczone zrzuty tych substancji.

Dla wód naturalnych wymagane jest osiągnięcie przez wody co najmniej dobrego stanu ekologicznego wód, natomiast dla wód wyznaczonych jako silnie zmienione lub sztuczne wymaga się dotrzymania warunków odpowiadających dobremu lub powyżej dobrego potencjałowi wód. W obydwu przypadkach konieczne jest dodatkowo dotrzymanie co najmniej dobrego stanu chemicznego, aby mówić o osiągnięciu dobrego stanu przez wody.

Realizacja inwestycji nie będzie miała żadnego wpływu na jakości wód w rozpatrywanym rejonie. Ścieki socjalno-bytowe są i będą odprowadzane do zbiorczej kanalizacji sanitarnej miasta, wody opadowe i roztopowe są i będą odprowadzane do rzeki Elbląg. Realizacja przedsięwzięcia, nie spowoduje wzrost ilości ścieków

przemysłowych odprowadzanych do zbiorczej kanalizacji sanitarnej miasta.

Zgodnie z ustawą Prawo Wodne art.38j,

1. Dopuszczalne jest nieosiągnięcie dobrego stanu ekologicznego oraz niezapobieżenie pogorszeniu stanu ekologicznego jednolitych części wód powierzchniowych oraz dobrego potencjału ekologicznego sztucznych i silnie zmienionych jednolitych części wód powierzchniowych, o których mowa w art. 38d ust. 1 i 2, jeżeli:
 - 1) jest ono skutkiem nowych zmian właściwości fizycznych tych wód albo
 - 2) niezapobieżenie pogorszenia się stanu tych wód ze stanu bardzo dobrego do dobrego jest wynikiem nowych działań człowieka, zgodnych z zasadą zrównoważonego rozwoju i niezbędnych dla rozwoju społeczeństwa.
2. Dopuszczalne jest nieosiągnięcie dobrego stanu oraz niezapobieżenie pogorszeniu stanu jednolitych części wód podziemnych, o których mowa w art. 38e, jeżeli jest ono skutkiem:
 - 1) nowych zmian właściwości fizycznych jednolitych części wód powierzchniowych albo
 - 2) zmian poziomu zwierciadła tych wód.
3. Przepisy ust. 1 i 2 stosuje się, jeżeli są spełnione łącznie następujące warunki:
 - 1) podejmowane są wszelkie działania, aby łagodzić skutki negatywnych oddziaływań na stan jednolitych części wód;
 - 2) przyczyny zmian i działań, o których mowa w ust. 1 i 2, są szczegółowo przedstawione w planie gospodarowania wodami na obszarze dorzecza;
 - 3) przyczyny zmian i działań, o których mowa w ust. 1 i 2, są uzasadnione nadrzędnym interesem publicznym, a pozytywne efekty dla środowiska i społeczeństwa związane z ochroną zdrowia, utrzymaniem bezpieczeństwa oraz zrównoważonym rozwojem przeważają nad korzyściami utraconymi w następstwie tych zmian i działań;
 - 4) zakładane korzyści wynikające ze zmian i działań, o których mowa w ust. 1–3, nie mogą zostać osiągnięte przy zastosowaniu innych działań, korzystniejszych z punktu widzenia interesów środowiska, ze względu na negatywne uwarunkowania wykonalności technicznej lub nieproporcjonalnie wysokie koszty w stosunku do spodziewanych korzyści.

Cele środowiskowe dla wód powierzchniowych oraz podziemnych określono w „Planie gospodarowania wodami na obszarze dorzecza Wisły” przyjętymi Uchwałą Rady Ministrów z dnia 22 lutego 2011 r. (M.P. z dnia 21 czerwca 2011 r., Nr 49, poz. 549).

Cele środowiskowe określone w „Planie gospodarowania wodami na obszarze dorzecza Wisły” dla części wód zostały oparte głównie na wartościach granicznych poszczególnych wskaźników fizyko-chemicznych, biologicznych i hydromorfologicznych określających stan ekologiczny wód powierzchniowych oraz wskaźników chemicznych świadczących o stanie chemicznym wody, odpowiadających warunkom osiągnięcia przez te wody dobrego stanu, z uwzględnieniem kategorii wód, wg rozporządzenia w sprawie sposobu klasyfikacji stanu jednolitych części wód powierzchniowych. Na omawianym terenie mamy do czynienia z przypadkiem, podejmowania wszelkich działań, aby łagodzić skutki negatywnych oddziaływań na stan jednolitych części wód, co zostało osiągnięte przez uzyskanie zgody na odprowadzanie ścieków socjalno-bytowych i ścieków przemysłowych do zbiorczej kanalizacji sanitarnej miasta, a także uzyskanie zgody na odprowadzanie wód opadowych i roztopowe do zbiorczej kanalizacji deszczowej miasta.

f) ilości, rodzaje oraz sposoby postępowania z odpadami (ewentualnie kody odpadów):

Postępowanie z odpadami odbywa się i będzie odbywać się zgodnie z zapisami ustawy o odpadach. Właściciel obiektów będzie wytwarzał odpady identyczne do odpadów powstających w chwili obecnej. Na wytwarzanie odpadów Zakład Metalurgiczny posiada pozwolenie zintegrowane wydane przez Marszałka Województwa Warmińsko - Mazurskiego z dnia 13.04.2010 r. znak: OŚ.PŚ.7650-7/09/10, zmienione decyzją z dnia 23.08.2013r.znak: OŚ-PŚ.7222.18.2013, decyzją z dnia 17.10.2014r. znak: OŚ-PŚ.7222.43.2014 oraz decyzją z dnia 04.12.2014r. znak: OŚ-PŚ.7222.103.2014, w którym zostały zestawione odpady powstające na terenie zakładu. Realizacja przedsięwzięcia w żadnym wypadku nie wiąże się z wytwarzaniem odpadów, wynikających z procesów technologicznych a ograniczy się praktycznie do wytworzenia odpadów w postaci złomu stalowego i gruzu tylko w fazie realizacji przedsięwzięcia. Nie nastąpi wzrost ilości i rodzaj wytwarzanych odpadów w okresie eksploatacji.

g) przewidywane emisje do powietrza i zasięg ich oddziaływania:

Realizacja przedsięwzięcia pod nazwą „przebudowa kesonów odlewniczych” nie ma wpływu na ilość substancji zanieczyszczających emitowanych do powietrza atmosferycznego zarówno w formie zorganizowanej (nie powstaną nowe źródła emisji. Wszystkie źródła emisji i dopuszczalne emisje zostały określone w pozwoleniu zintegrowanym wydanym przez Marszałka Województwa Warmińsko - Mazurskiego z dnia 13.04.2010 r. znak: OŚ.PŚ.7650-7/09/10, zmienionym decyzją z dnia 23.08.2013r.znak: OŚ-PŚ.7222.18.2013, decyzją z dnia 17.10.2014r. znak: OŚ-PŚ.7222.43.2014 oraz decyzją z dnia 04.12.2014r. znak: OŚ-PŚ.7222.103.2014) i nie wystąpi wzrost emisji niezorganizowanej (emisja komunikacyjna). Realizacja w/w przedsięwzięcia nie jest związana ze wzrostem produkcji.

h) przewidywane emisje hałasu i zasięg oddziaływania:

Realizacja przedsięwzięcia nie ma wpływu na hałas emitowany z terenu Zakładu Metalurgicznego w Elblągu. Wszystkie źródła emisji hałasu zostały określone w pozwoleniu zintegrowanym wydanym przez Marszałka Województwa Warmińsko - Mazurskiego z dnia 13.04.2010 r. znak: OŚ.PŚ.7650-7/09/10, zmienionym decyzją z dnia 23.08.2013r.znak: OŚ-PŚ.7222.18.2013, decyzją z dnia 17.10.2014r. znak: OŚ-PŚ.7222.43.2014 oraz decyzją z dnia 04.12.2014r. znak: OŚ-PŚ.7222.103.2014 i nie powstanie żadne nowe źródło hałasu, nie nastąpi wzrost ilości samochodów obsługujących Zakład i tym samym nie wystąpi wzrost emisji hałasu typu komunikacyjnego.

8. Możliwe transgraniczne oddziaływanie na środowisko

Zgodnie z załącznikiem nr 1 do Konwencji o Ocenach Oddziaływania na Środowisko w kontekście Transgranicznym z lutego 1991 r. podpisaną w Espoo w Finlandii sprecyzowano rodzaje działalności mogące powodować oddziaływanie transgraniczne. Należą do nich m.in.:

- rafinerie ropy naftowej,
- elektrownie konwencjonalne i jądrowe,
- kombinaty chemiczne,
- autostrady, drogi szybkiego ruchu, magistrale kolejowe i lotniska,
- instalacje do usuwania odpadów przez spalanie, obróbkę chemiczną lub składowanie

toksycznych i niebezpiecznych odpadów,

- dużych baz zbiorników, itp.

Odlewnie metali nie są wymienione jako działalność mogąca powodować oddziaływanie transgraniczne. Dla realizacji przedsięwzięcia pt. przebudowa kesonów odlewniczych nie wystąpi transgraniczne oddziaływania na środowisko.

9. Obszary podlegające ochronie na podstawie ustawy z dnia 16 kwietnia 2004 r. o ochronie przyrody znajdujących się w zasięgu znaczącego oddziaływania przedsięwzięcia

W świetle wielu definicji krajobrazu można generalnie przyjąć, że krajobraz to suma typowych cech danego terenu, którego elementy przyrodnicze, jak i wytwory działalności gospodarczej człowieka, łączą się ze sobą w jedną współzależną całość, odróżniająca dany teren od obszarów go otaczających. Można wyróżnić rodzaje krajobrazu w ujęciach: przestrzennym, historycznym bądź funkcjonalnym. Krajobraz w rejonie planowanej inwestycji w związku z pełnioną funkcją należy określić jako miejski, przemysłowy, częściowo zdegradowany, przeobrażony przez człowieka w wyniku rozwoju komunikacji oraz funkcji związanych z przemysłem.

Realizacja analizowanego obiektu nie wpłynie na krajobraz w tym rejonie.

Planowana inwestycja nie będzie miała negatywnego wpływu na obszar NATURA 2000 i ze względu na zasięg oddziaływania nie ma praktycznie żadnego wpływu na obszary chronione.

Zakres przewidzianych do wykonania prac nie ma znamion bezpośrednich i pośrednich znaczących oddziaływań na obszary sieci Natura 2000. W wyniku eksploatacji przedsięwzięcia nie zostaną zintensyfikowane oddziaływania mogące pośrednio znacząco wpływać na cele ochrony tych obszarów. Z przedłożonej dokumentacji wynika, że przedsięwzięcie nie będzie miało wpływu na integralność obszarów:

- nie zmieni się powierzchnia siedlisk i liczebność populacji gatunków;
- nie będzie wpływu na kluczowe procesy i związki kształtujące strukturę obszarów;
- nie nastąpi fragmentacja siedlisk w obrębie obszarów;
- nie nastąpi przebudowa zespołów i zgrupowań gatunków;
- nie zostaną zintensyfikowane zagrożenia dla utrzymania właściwego stanu ochrony gatunków i siedlisk;
- nie powstanie bariera migracji dla zwierząt chronionych w ostojach.

Planowana inwestycja nie stoi w kolizji z występowaniem dóbr materialnych w postaci nieruchomości lub ruchomości, będących własnością inwestora lub osób trzecich.

10. Czy dla projektowanej inwestycji planuje się utworzenie obszaru ograniczonego użytkowania (dla przedsięwzięć wymienionych w art. 135 Prawa ochrony środowiska), spowodowane tym, że mimo zastosowanych dostępnych rozwiązań technicznych, technologicznych i organizacyjnych nie mogą być dotrzymane standardy jakości środowiska poza terenem zakładu lub innego obiektu.

Dla planowanej inwestycji nie ma konieczności ustalania obszaru ograniczonego użytkowania, ani określenie granic takiego obszaru, nie zachodzi również konieczność

stosowania ograniczeń w zakresie przeznaczenia terenu, ani dodatkowych rozwiązań technicznych (innych niż zastosowano) dotyczących obiektów budowlanych.

11. Załączniki do karty:

- Zał. nr 1. Obszar inwestycji
- Zał. nr 2. Projekty instalacji.
- Zał. nr 3. Aktualne pozwolenia i uzgodnienia dotyczące tematyki ochrony środowiska zakładu – na płycie DVD

Elbląg, dnia 2016-06-27

opracował: