



POMOC TECHNICZNA
NARODOWA STRATEGIA SPÓJNOŚCI



UNIA EUROPEJSKA
EUROPEJSKI FUNDUSZ
ROZWOJU REGIONALNEGO



Publikacja współfinansowana ze środków Europejskiego Funduszu Rozwoju Regionalnego
w ramach Programu Operacyjnego Pomoc Techniczna

Program wsparcia przedsiębiorczości dla Elbląskiego Obszaru Funkcjonalnego

Czerwiec 2015



Spis treści

1. Diagnoza społeczno-gospodarczych uwarunkowań rozwoju EOF.....	5
1.1. Podstawy rozwoju przedsiębiorczości Elbląskiego Obszaru Funkcjonalnego	5
1.1.1. Charakterystyka geograficzna Elbląskiego Obszaru Funkcjonalnego.....	5
1.1.2. Charakterystyka demograficzna Elbląskiego Obszaru Funkcjonalnego	7
1.1.3. Charakterystyka infrastruktury technicznej Elbląskiego Obszaru Funkcjonalnego.....	11
1.2. Rynek Pracy Elbląskiego Obszaru Funkcjonalnego.....	15
1.2.1. Podmioty gospodarcze na terenie EOF	15
1.2.2. Wiodące branże na terenie EOF	18
1.2.3. Pracujący i zatrudnieni w obszarze EOF w podziale na branże.....	22
1.3. Charakterystyka przedsiębiorczości na obszarze EOF	23
1.3.1. Atrakcyjność inwestycyjna EOF	23
1.3.2. Obsługa inwestora i oferta inwestycyjna EOF.....	24
1.3.3. Organizacje i otoczenie biznesu na obszarze EOF	24
1.3.4. Instrumenty wspierające rozwój przedsiębiorczości na obszarze EOF	28
1.4. Analiza lokalnych zasobów oraz potrzeb i możliwości rozwoju przedsiębiorczości.....	28
1.4.1. Analiza SWOT.....	28
1.4.2. Analiza zasobów i potencjału	32
1.4.3. Analiza barier w rozwoju przedsiębiorczości	33
2. Wnioski z diagnozy i propozycje działań	35
2.1. Cele programu.....	35
2.1.1. Cel strategiczny programu	36
2.1.2. Cele operacyjne programu	37
2.2. Zadania programu	38
2.3. Propozycje rozwiązań zakładających koordynację i współpracę na terenie EOF, wyróżniające Elbląski Obszar Funkcjonalny na rynku polskim i europejskim	43
2.3.1. Rozwiązania instytucjonalne.....	43
2.3.2. Wspólny system informacji i bazy danych.....	44
2.3.2. Spójna administracja: opracowanie standardów obsługi inwestorów.....	45
2.3.3. Wspólne instrumenty wsparcia przedsiębiorczości: system zachęt	46
2.3.5. Promocja gospodarcza i inwestycyjna EOF.....	47
2.3.6. Promocja przedsiębiorczości w obszarze EOF.....	48
Wdrażanie Programu	49



POMOC TECHNICZNA
NARODOWA STRATEGIA SPÓJNOŚCI



Elbląski
Obszar
Funkcjonalny

UNIA EUROPEJSKA
EUROPEJSKI FUNDUSZ
ROZWOJU REGIONALNEGO



3.1. Harmonogram Programu	49
3.2. Finansowanie Programu.....	50
3.3. Monitoring i ewaluacja Programu	54
Zakończenie.....	56

Wprowadzenie

Rozwój przedsiębiorczości jest współcześnie kluczową potrzebą związaną z działalnością samorządów, ponieważ wiąże się z komfortem życia i pracy mieszkańców, ale także ze wzrostem przychodów jednostek samorządu terytorialnego wynikającym z wzrostu dobrobytu obywateli, a tym samym przychodu gminy z tytułu podatku od osób fizycznych (PIT), osób prawnych (CIT) oraz m.in. podatku od nieruchomości.

Potrzeby Elbląskiego Obszaru Funkcjonalnego są w tym zakresie znaczące, nie tylko ze względu na pozyskiwanie dodatkowych źródeł finansowania gmin należących do EOF, ale także ze względu na niekorzystną sytuację demograficzną. Rozwój przedsiębiorczości może wpłynąć na spowolnienie odpływu ludności z terytorium Elbląskiego Obszaru Funkcjonalnego, a tym samym – starzenie się społeczeństwa. Migracja, widoczna zwłaszcza wśród osób w wieku produkcyjnym i przedprodukcyjnym, wpływa na przyspieszanie tego zjawiska i sprawia, że jest ono intensywniejsze niż w skali wojewódzkiej i ogólnopolskiej. W konsekwencji powoduje to także sytuację, w której pracodawcy i potencjalni inwestorzy, pomimo stosunkowo wysokiej podaży pracowników (odsetka osób bezrobotnych), mają znaczące problemy z pozyskaniem kadry. Na pogłębianie się negatywnej sytuacji wpływa także niski przyrost naturalny, który również w znaczącym stopniu wynika z problemu emigracji młodych.

Dlatego też, z punktu widzenia rozwoju gospodarczego Elbląskiego Obszaru Funkcjonalnego, podjęcie działań wspierających przedsiębiorczość – rozumianą zarówno jako wsparcie przedsięwzięć działających już na rynku, jak i pozyskiwanie inwestorów, ale także kształtowanie świadomej – przedsiębiorczej – postawy ludzi młodych oraz wspieranie instytucji otoczenia biznesu, jest niezwykle istotne. Ważna jest również zmiana sposobu myślenia o przedsiębiorczości jako o wspólnej potrzebie i wspólnym interesie zarówno lokalnych przedsiębiorstw jak i samorządów.

1. Diagnoza społeczno-gospodarczych uwarunkowań rozwoju EOF

W rozdziale przedstawiono syntetyczną informację związaną z podstawami rozwoju Elbląskiego Obszaru Funkcjonalnego w następujących obszarach: geograficznym, demograficznym, infrastruktury technicznej oraz dostępności komunikacyjnej. Każdy z tych obszarów wpływa na możliwość prowadzenia działalności gospodarczej generując szanse bądź zagrożenia dla poszczególnych rodzajów aktywności. Podstawę logiczną przeprowadzonej analizy przedstawiono w załączniku 1, który zawiera szerszą charakterystyką diagnostyczną badanego obszaru. Należy zaznaczyć, że postępowanie diagnostyczne jest niezwykle istotne, ponieważ stanowi podstawę do realizowania proponowanych działań.

1.1. Podstawy rozwoju przedsiębiorczości Elbląskiego Obszaru Funkcjonalnego

1.1.1. Charakterystyka geograficzna Elbląskiego Obszaru Funkcjonalnego

Elbląski Obszar Funkcjonalny obejmuje obszar należący do 16 gmin, które administracyjnie należą do 3 powiatów: miasto Elbląg, powiatu elbląskiego oraz powiatu braniewskiego.

Porozumienie o współpracy na rzecz utworzenia Elbląskiego Obszaru Funkcjonalnego zostało zawarte 11 lipca 2013 roku, między ww. gminami i powiatami oraz dziesięcioma instytucjami oraz organizacjami działającymi na terenie Elbląga i w jego otoczeniu. Porozumienie jest podstawą prawną regulującą zasady współpracy w zakresie przygotowania i realizacji strategii rozwoju w obrębie granic trzech powiatów.

Całkowita łączna powierzchnia EOF wynosi 2 496 km², co stanowi 10,3% powierzchni całego województwa warmińsko-mazurskiego. Status gminy miejskiej posiadają dwie gminy: miasto Elbląg oraz miasto Braniewo, pozostałe gminy posiadają status gmin wiejskich lub miejsko-wiejskich.

Największym terytorium dysponuje gmina wiejska Braniewo (307 km²), następne w kolejności są: Pasłęk (264 km²) oraz Pieniężno (243 km²). Do najmniejszych powierzchniowo należą gmina miejska Braniewo (12 km²) oraz miasto Elbląg (80 km²).

Elbląski Obszar Funkcjonalny oferuje przestrzeń pod zabudowę przemysłową oraz mieszkalną – terytorialnie cały EOF dostępny jest nawet dla najbardziej wymagających inwestorów. Poza



rozległym obszarem terytorialnym, EOF oferuje szczególne walory przyrodnicze oraz krajobrazowe. Swoim zasięgiem obejmuje Żuławy Elbląskie, Wysoczyznę Elbląską, Nizinę Staropruską, Wybrzeże Staropruskie oraz Równinę Warmińską. Charakterystyczne walory przyrodnicze cechują się bardzo zróżnicowaną formą krajobrazową na terenie całego Elbląskiego Obszaru Funkcjonalnego. Poza terenami nadzalewowymi, znajdują się tu również tereny jeziornobagiennie i nizinne oraz liczne wzniesienia. Obszar Wysoczyzny Elbląskiej obfituje w rozmaite formy terenowe: jeziora, oczka wodne, wąwozy oraz pagórki, natomiast Wybrzeże Staropruskie słynie z występowania licznie nagromadzonych rowów, wałów i polderów.

Obszary zalesione w Elbląskim Obszarze Funkcjonalnym wynoszą średnio 23,5% powierzchni gruntów ogółem. Największym zalesieniem cechuje się obszar należący do miasta Elbląg (25%), natomiast najmniejszy stosunek lasów do gruntów ogółem występuje na terenach powiatu elbląskiego (19%). Tereny leśne zajmują znaczną część EOF, co może stanowić duży walor turystyczny i rekreacyjny.

Powierzchnia gruntów rolnych w województwie warmińsko-mazurskim stanowi ponad 40% powierzchni ogółem, zaś w przypadku Elbląskiego Obszaru Funkcjonalnego powierzchnia ta wynosi 60% (ponad 1 500 km²). Tak duży obszar gruntów rolnych na terenie EOF może nie tylko wpłynąć na funkcjonowanie rolnictwa, ale także na przyszłe możliwości zagospodarowania tych terenów. Jednakże trudności w przekształceniu gruntów rolnych w działki budowlane oraz tereny inwestycyjne mogą stać na przeszkodzie podczas procesu urbanizacji, jak również w trakcie procesu pozyskiwania potencjalnych inwestorów. Obecnie grunty zabudowane i zurbanizowane stanowią zaledwie 4,6% Elbląskiego Obszaru Funkcjonalnego.

Zróżnicowanie terenu Elbląskiego Obszaru Funkcjonalnego pod względem przyrodniczym oraz urbanizacyjnym może stanowić o sile regionu, która może zostać skupiona na turystyce, rekreacji oraz rozmaitych formach aktywności fizycznej. Bliskie położenie Trójmiasta może spowodować zainteresowanie terenami rekreacyjnym wśród osób pracujących na stałe w Trójmiejskim Obszarze Metropolitalnym oraz wśród mieszkańców samego EOF. Ponadto należy zauważyć, że terytorium EOF wpisuje się we wszystkie trzy specjalizacje województwa: ekonomię wody, żywność wysokiej jakości oraz drewno i meblarstwo.

1.1.2. Charakterystyka demograficzna Elbląskiego Obszaru Funkcjonalnego

Liczba ludności na terenie całego EOF oscyluje powyżej 220 tys. mieszkańców, co stanowi ok. 15% ludności województwa warmińsko-mazurskiego. Ponad połowa tej populacji (55%) to mieszkańcy Elbląga (ok. 122 tys.), w którym gęstość zaludnienia przekracza 1500 osób na 1km².

Zupełnie inna sytuacja ma miejsce w powiatach: elbląskim oraz braniewskim, w których liczba mieszkańców na 1km² utrzymuje się w granicach 35-40 osób. Różnica w ilości mieszkańców danych powiatów może wynikać z urbanizacji oraz ilości miejsc pracy w danym powiecie, a także ze zróżnicowanego potencjału gospodarczego i jakości życia w poszczególnych gminach Elbląskiego Obszaru Funkcjonalnego.

Największe różnice w strukturze płci na terenie Elbląskiego Obszaru Funkcjonalnego można zauważyć na terenie miasta Elbląg, co niewątpliwie spowodowane jest ogólną liczbą mieszkańców oraz idącą za tym proporcjonalną różnicą ilościową kobiet. Jednakże należy zauważyć, że przewaga w ilości kobiet na terenie EOF zmniejsza się z roku na rok. Zacierające się różnice w strukturze płci populacji zamieszkującej EOF mogą być spowodowane migracją mieszkańców, która wpływa na zmniejszenie się liczby populacji ogółem, co w konsekwencji wpływa na zmniejszenie się ilościowej przewagi kobiet w stosunku do liczby mężczyzn. Stosunek procentowy kobiet zamieszkałych na terenie EOF utrzymuje się na zbliżonym poziomie: ok. 50% w powiecie braniewskim i elbląskim oraz ok. 52% w Elblągu.

Tabela 1. Różnica między ilością kobiet i mężczyzn zamieszkałych na terenie EOF

Ogółem	6257	6177	5993	5581	5450	5442	5393	5223
Powiat Braniewski	337	354	283	128	94	33	46	-1
Powiat Elbląski	408	384	397	244	243	180	74	14
M. Elbląg	5512	5439	5313	5209	5113	5229	5273	5210

Źródło: opracowanie własne na podstawie Banku Danych Lokalnych GUS



Tabela 2. Stosunek procentowy kobiet do populacji EOF

Ogółem	51,38%	51,37%	51,33%	51,23%	51,21%	51,21%	51,20%	51,17%
Powiat Braniewski	50,39%	50,41%	50,33%	50,15%	50,11%	50,04%	50,05%	50,00%
Powiat Elbląski	50,36%	50,34%	50,35%	50,21%	50,21%	50,15%	50,06%	50,01%
M. Elbląg	52,18%	52,15%	52,10%	52,09%	52,06%	52,11%	52,15%	52,13%

Źródło: opracowanie własne na podstawie Banku Danych Lokalnych GUS

Natomiast liczebność kobiet oraz mężczyzn w wieku przedprodukcyjnym z roku na rok maleje. Zauważalny trend może być problemem w momencie, gdy osoby te wejdą w wiek produkcyjny i staną się potencjalną kadrą pracowniczą. Malejąca populacja osób w wieku przedprodukcyjnym może wymusić zmiany na rynku pracy, na którym rynek pracodawcy zmieni się w rynek pracownika, co w konsekwencji zmniejszy popyt na pracę i spowoduje konieczność podniesienia poziomu wynagrodzeń dla przyciągnięcia osób dojeżdżających z większych aglomeracji, m.in. z Trójmiasta.

Porównywalnie do ludności w wieku przedprodukcyjnym zmniejsza się również liczba osób w wieku produkcyjnym, co może wpłynąć na deregulację rynku pracy EOF spowodowaną trudnościami z pozyskaniem wykwalifikowanych pracowników zamieszkujących EOF.

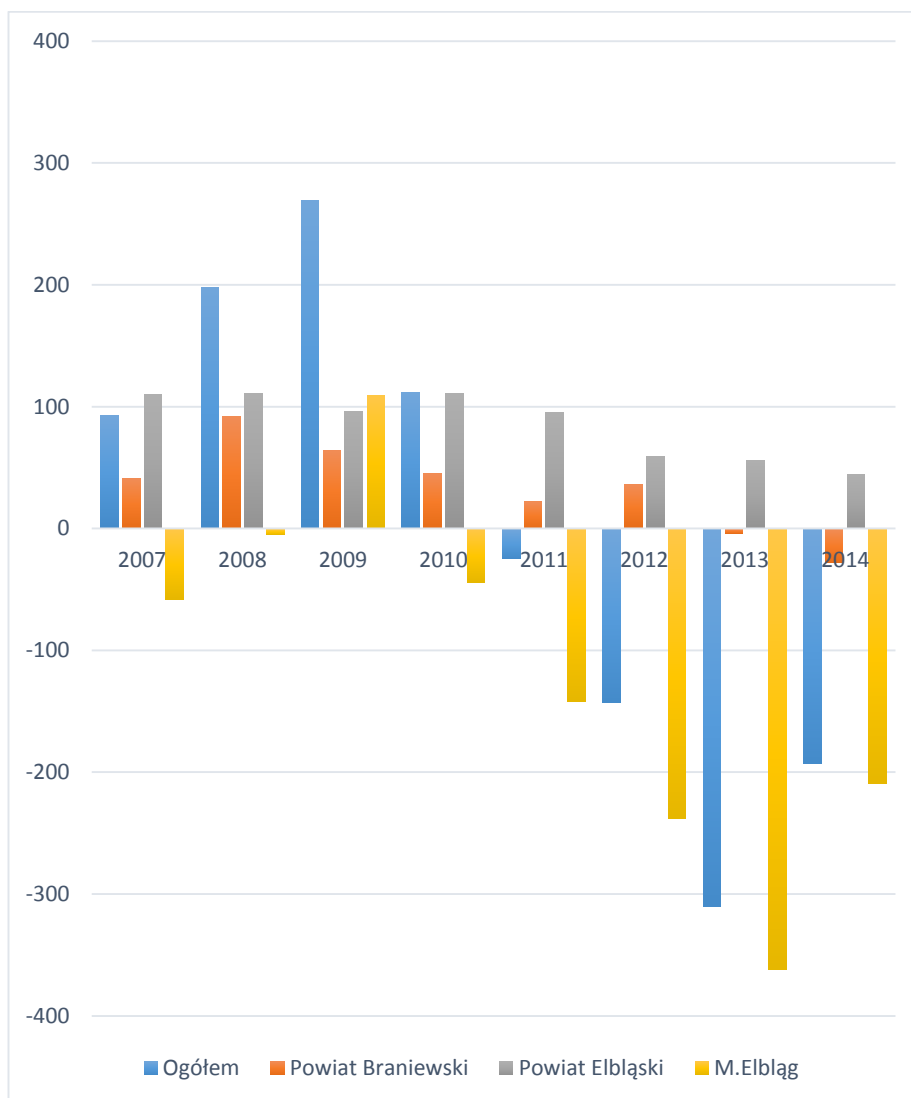
Osoby w wieku poprodukcyjnym to jedyna populacja, która widocznie zwiększa swoją liczebność na terenie Elbląskiego Obszaru Funkcjonalnego. Zmniejszająca się liczba osób w wieku produkcyjnym oraz przedprodukcyjnym przy jednoczesnym, diametralnym wzroście liczebności osób w wieku poprodukcyjnym nazywana jest „starzejącym się społeczeństwem”. Taki stan może spowodować trudności w pozyskaniu zasobów ludzkich dla firm lub spowodować szansę rozwoju dla tzw. „srebrnej gospodarki”. Inwestycje w „srebrną gospodarkę” mogą przekształcić nieuniknione zmiany demograficzne z zagrożeń w szansę dla rozwoju przedsiębiorczości na terenie Elbląskiego Obszaru Funkcjonalnego.

W tak radykalnie starzejącym się społeczeństwie tzw. srebrna gospodarka może stać się alternatywą do zwiększenia potencjału przedsiębiorczości oraz sprzyjać tworzeniu nowych podmiotów gospodarczych zorientowanych na starszych klientach.



W latach 2007 – 2010 liczba urodzeń żywych na terenie Elbląskiego Obszaru Funkcjonalnego przewyższała liczbę zgonów, co oznacza, że przyrost naturalny na terenie EOF był dodatni. Sytuacja zmieniła się w roku 2011, kiedy przyrost naturalny osiągnął minus 25 osób ogółem, natomiast w samym Elblągu (-143) osoby. Najbardziej krytyczna sytuacja zdarzyła się w 2013 r., kiedy przyrost naturalny wynosił minus 310 osób, natomiast w Elblągu minus 362 osoby. Jedynym powiatem, w którym przyrost naturalny był dodatni w latach 2013 i 2014, był powiat elbląski.

Wykres 1. Przyrost naturalny w Elbląskim Obszarze Funkcjonalnym

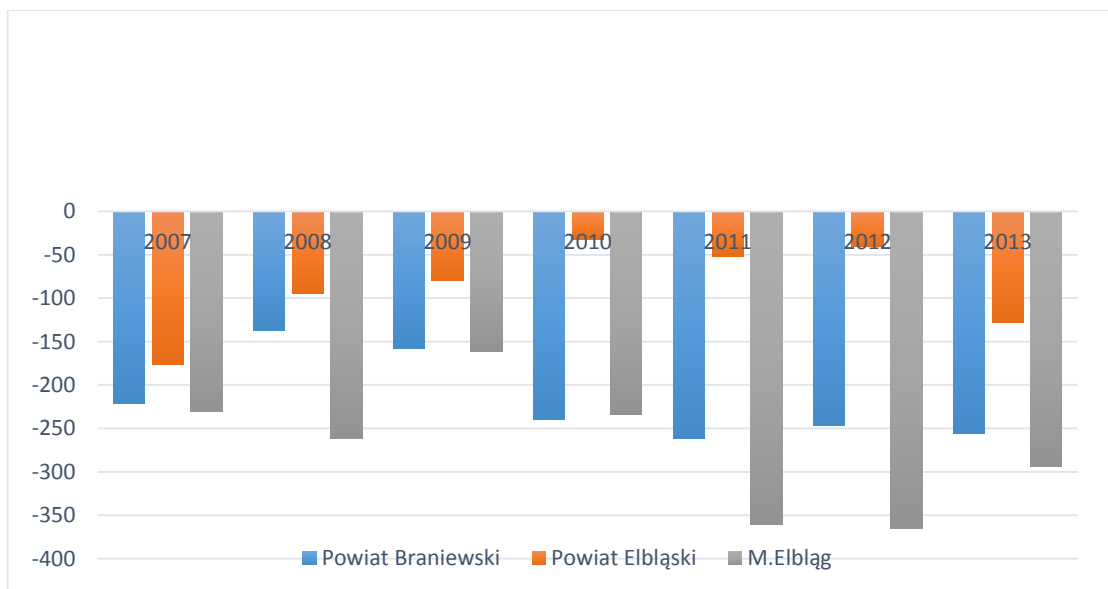


Źródło: opracowanie własne na podstawie Banku Danych Lokalnych GUS



Ujemne saldo migracji na terenie EOF, w szczególności osób wieku produkcyjnym, może świadczyć niedostosowaniu zasobów ludzkich i kompetencji do lokalnego rynku pracy lub warunków pracy do kosztów utrzymania w regionie. Ujemne saldo migracji może również wynikać z niekorzystnej sytuacji mieszkaniowej i bytowej mieszkańców regionu, którzy emigrują z miejsca zamieszkania w poszukiwaniu bardziej sprzyjających warunków życia i pracy. Bliskość dużych aglomeracji: Trójmiasta i Olsztyna może stać się atutem, który spowoduje otwarcie rynku pracy dla pracowników pochodzących z innych obszarów, co spowoduje większą dostępność wykwalifikowanych pracowników na rynku pracy EOF.

Wykres 2. Saldo migracji (migracje wewnętrzne i zagraniczne) osób w wieku produkcyjnym w EOF



Źródło: opracowanie własne na podstawie Banku Danych Lokalnych GUS

Wydaje się, że aktualnie najważniejszym wyzwaniem Elbląskiego Obszaru Funkcjonalnego z demograficznego punktu widzenia, jest promocja regionu wśród potencjalnych mieszkańców oraz polityka prorodzinna. Ujemne saldo migracji oraz ujemny przyrost naturalny może doprowadzić do zapoczątkowania mechanizmu wyludniania się regionu oraz niestabilności gospodarczej związanej z brakiem zasobów ludzkich dostosowanych do zapotrzebowania na rynku pracy. Dlatego powiaty: elbląski, braniewski oraz miasto Elbląg powinny skupić się na zapewnieniu odpowiednich warunków mieszkaniowych i bytowych dla aktualnych i potencjalnych mieszkańców EOF, zapewniając również odpowiednie warunki rozwoju przedsiębiorczości oraz promocji regionu jako miejsca do komfortowego życia.

1.1.3. Charakterystyka infrastruktury technicznej Elbląskiego Obszaru Funkcjonalnego

Zasoby eksploatacyjne województwa warmińsko-mazurskiego szacuje się na 1144,7m³, co w stosunku do roku poprzedniego stanowi ubytek o 3,6 m³. Analizując znaczące, głównie podziemne, wodne zasoby województwa można stwierdzić, że województwo nie jest narażone na wystąpienie zjawiska deficytu wody, co również stanowi przesłankę do rozwoju inteligentnej specjalizacji związanej z ekonomią wody. W 2013 r. średnie zużycie wody wodociągowej przez jednego mieszkańca wynosiło 30,5 m³. Przeciętnie jeden mieszkaniec skonsumował 84,2 dm³ wody.

Na terenie miasta Elbląg największe zużycie wody przypadło na przemysł (ok. 68%), natomiast w pozostałych powiatach dominowało rolnictwo i leśnictwo oraz inne sektory gospodarki. Dostęp do sieci wodociągowej w obszarze EOF szacowany jest na ok. 83,3 % mieszkańców na terenie powiatu braniewskiego, 87,5% elbląskiego i 98,8% na terenie miasta Elbląg.

Największym stopniem skanalizowania cechuje się powiat miasto Elbląg: 94,9% wg GUS, podobny wskaźnik cechuje powiat braniewski: 64,8%, natomiast na terenie powiatu elbląskiego zaledwie 37,8% osób podłączonych jest do sieci kanalizacyjnej. Duże dysproporcje istnieją również między stopniem skanalizowania i zwodociągowania poszczególnych gmin, co szczególnie widoczne jest na terenie powiatu elbląskiego (obejmującego gminy: Godkowo, Gronowo Elbląskie, Markusy, Milejewo, Młynary i Rychliki).

Według danych zawartych w Analizie Uwarunkowań przestrzennych EOF (opracowanie czerwiec 2015 r.) w 2013 r. na terenie EOF znajdowały się 23 oczyszczalnie ścieków, natomiast zakłady przemysłowe oraz obiekty użyteczności publicznej posiadają własne, lokalne systemy kanalizacyjne sprowadzone do urządzeń oczyszczających ścieki. W przypadku nowo wybudowanych domów, ścieki oczyszczane są w przydomowych oczyszczalniach, a w pozostałych przypadkach ścieki bytowo-gospodarcze najczęściej gromadzone są w bezodpływowych zbiornikach ścieków i zagospodarowywane na własnych polach i łąkach. Część ścieków odprowadzana jest wprost do rowów melioracyjnych lub do zarurowanych rowów przydrożnych. Odsetek mieszkańców korzystających w 2013 r. z oczyszczalni ścieków wynosił 48,0% na terenie powiatu elbląskiego, 71,1% na terenie powiatu braniewskiego i 96,8% na terenie powiatu m. Elbląg (przy średniej dla województwa 74,8%).

Sieć gazowa na terenie Elbląskiego Obszaru Funkcjonalnego jest dosyć słabo rozwinięta. Obejmuje wyłącznie zachodnią część obszaru, czyli miasto Elbląg oraz część gminy Elbląg i Gronowo Elbląskie. Według danych GUS w roku 2013 w sieciowy gaz ziemny zaopatrywanych było 91% mieszkańców Elbląga. Poza miastem do sieciowego gazu ziemnego dostęp ma 13% mieszkańców gminy wiejskiej Elbląg oraz 0,3% mieszkańców gminy Gronowo Elbląskie. Obszary wiejskie oraz sześć miast: Braniewo, Pasłęk, Frombork, Tolkmicko, Młynary i Pieniężno nie posiadają dostępu do sieciowego gazu ziemnego.

Na terenie Elbląskiego Obszaru Funkcjonalnego umiejscowione są elementy infrastruktury związane z tzw. odnawialnymi źródłami energii, w tym elektrownie wodne, elektrownie wiatrowe, elektrownie na biogaz oraz elektrownie fotowoltaiczne. W granicach Elbląskiego Obszaru Funkcjonalnego istnieją dwie instalacje na biogaz w mieście Elblągu, które działają na tzw. gaz wysypiskowy oraz jedna działająca na biogaz z oczyszczalni ścieków. Zaplecze związane z eksploatacją biomasy do otrzymania energii cieplnej zlokalizowana jest punktowo, natomiast zasięg jej oddziaływania jest jedynie lokalny i ogranicza się do zasilania pojedynczych budynków.

W powiecie braniewskim zlokalizowanych jest pięć elektrowni wodnych przepływowych, jedna o mocy do 5MW (Pierzchały w gminie Płoskinia na rzece Pasłęce – 2,64 MW), dwie o mocy do 1MW (miasto Braniewo na rzece Pasłęce – 0,7MW, Pieniężno na rzece Wałszy – 0,352 MW) oraz dwie o mocy do 300KW (Bornity w gminie Pieniężno na rzece Wałszy, Wopy w gminie Pieniężno na rzece Wałszy), natomiast w powiecie elbląskim cztery: jedna o mocy do 1MW oraz trzy o mocy do 300KW (w tym: Krosno w gminie Pasłęk, Drużno w gminie Elbląg).

Ekspertyza „Rozwój sektora energetycznego OZE w Polsce Wschodniej – stan i perspektywy”¹ określiła warmińsko-mazurskie jako jedno z województw dysponujących najwyższym potencjałem ekonomicznym w Polsce w zakresie energetyki wiatrowej. Korzystne warunki wietrzne powodują stosunkowo duże zainteresowanie inwestycjami w energię wiatrową na terenie Elbląskiego Obszaru Funkcjonalnego, znajduje to bezpośrednie odzwierciedlenie w polityce przestrzennej poszczególnych gmin oraz działaniach potencjalnych inwestorów. Na terenie EOF do tej pory zlokalizowanych zostało zaledwie kilka elektrowni wiatrowych o większej mocy, w tym w miejscowości Łukszty w gminie Pasłęk: o mocy 1,0 MW.

¹Ekspertyza pn: „Rozwój sektora energetycznego OZE w Polsce Wschodniej – stan i perspektywy” wykonana została na zlecenie Ministerstwa Rozwoju Regionalnego na potrzeby aktualizacji Strategii rozwoju społeczno-gospodarczego Polski Wschodniej do roku 2020.



Dane dotyczące tzw. penetracji budynkowej mówiące o liczbie budynków będących w zasięgu sieci telekomunikacyjnej w stosunku do ogólnej liczby budynków mieszkaniowych, wykazuje, że w województwie warmińsko-mazurskim stan rozwoju infrastruktury tzw. szerokopasmowej jest jednym z najgorszych w kraju z penetracją budynkową na poziomie 86%. Poszczególne obszary EOF prezentują się umiarkowanie: najniższy wskaźnik penetracji występuje na obszarze wiejskim gminy Pieniężno (78%), Braniewo (80%) i Płoskinia (80%). Delikatnie wyższa penetracja występuje na terenie powiatu elbląskiego: 89,5% w stosunku do 87,5% w powiecie braniewskim. W mieście Elbląg penetracja budynkowa wynosiła 90%. Na obszarach wiejskich wciąż duża część dostępności usług internetowych realizowana jest za pomocą technologii radiowych o ograniczonych możliwościach technicznych w zakresie prędkości, a także o mniejszej stabilności uzależnionej od warunków zewnętrznych np. pogodowych. Sieć linii światłowodowych obejmującą właściwie wszystkie większe miejscowości Elbląskiego Obszaru Funkcjonalnego, natomiast odcinek dostępowy na obszarach o mniejszej gęstości zabudowy najprawdopodobniej realizowany jest za pomocą technologii bezprzewodowych – radiolinii, Wi-Fi, Wi-MAX i innych. W Elblągu oraz na innych obszarach miejskich gęstość infrastruktury wzrasta proporcjonalnie do gęstości zabudowy.

1.1.4. Charakterystyka dostępności komunikacyjnej Elbląskiego Obszaru Funkcjonalnego

Układ dróg krajowych na terenie Elbląskiego Obszaru Funkcjonalnego jest w trakcie ciągłej modernizacji, dzięki czemu wzrasta jakość połączeń komunikacyjnych gmin EOF z obszarem metropolitalnym Trójmiasta, niemniej jednak wymaga on dalszych przedsięwzięć inwestycyjnych i modernizacyjnych.

Sieć dróg w obrębie EOF aktualnie składa się z trzech dróg krajowych. W Elblągu przecinają się drogi 7/S7 i 22/S22. Droga krajowa nr 7 przebiega z Gdańska przez Elbląg, Pasłęk do Ostródy i dalej do Warszawy, droga krajowa nr 22 łączy granicę polsko-rosyjską, Elbląg, Malbork i dalej Gorzów Wielkopolski z granicą polsko-niemiecką. W 2013 roku oddano do użytku drogę ekspresową S22, która ma stać się namiastką nieukończony przed II wojną światową autostrady Berlin – Królewiec.

Miasto Elbląg jest najważniejszym węzłem komunikacyjnym EOF, zarówno w komunikacji autobusowej, jak i kolejowej. Dalekobieżne autobusy posiadają w ofercie połączenia ze wszystkimi ważniejszymi miastami w kraju i regionie. Autobusy dalekobieżne w ruchu lokalnym obsługują relacje Elbląg – Braniewo i Elbląg – Pasłęk, a także Braniewo – Pieniężno. Ich przewaga



konkurencyjna wśród przewoźników ruchu stricte lokalnego polega na wyższym komforcie i krótszym czasie przejazdu, jednak cena biletów jest relatywnie wysoka, a dostępność tych połączeń – ograniczona. W ruchu lokalnym z Elbląga startuje kilka linii komunikacyjnych, o ile operatorzy prywatni posiadają ofertę opartą o stałą trasę, o tyle najważniejszy przewoźnik w regionie – PKS Elbląg, posiada kilka wariantów tras. Największy ruch lokalny odbywa się na trasie Elbląg – Braniewo. Kolejnym ważnym węzłem komunikacyjnym w EOF jest Braniewo. Oprócz wcześniej wymienionych relacji Braniewo – Elbląg rozpoczynają się tu inne ciągi komunikacyjne, m.in. Braniewo – Pieniężno. Na trasie tej, oprócz kilku kursów autobusów dalekobieżnych, operuje kilku przewoźników. Autobusy pierwszego z nich: PKS Elbląg kursują na trzech trasach: przez Lipowinę, Żelazną Górę i Płoskinie, w sumie oferując 8 kursów tylko w dni szkolne. Ostatnim ważnym punktem połączeń komunikacyjnych na terenie EOF jest Pasłęk, posiadający opisane powyżej połączenia do Elbląga i Braniewa.

Sieć kolejowa analizowanego obszaru składa się przede wszystkim z historycznego ciągu Berlin–Królewiec (linia nr 204), przebiegającego z Malborka, przez Elbląg, Bogaczewo i Młynary do Braniewa i dalej, po przecięciu granicy polsko-rosyjskiej do Kaliningradu. Linia niegdyś dwutorowa na całej swej długości, obecnie jest dwutorowa na odcinku Elbląg – Bogaczewo. Dalej 2 tor został zamieniony na szeroki (linia nr 217), który następnie częściowo został zlikwidowany. Na odcinku Kurowo Braniewskie – Braniewo znajdują się punkty przeładunkowe, w większości położone prostopadle do linii nr 204 i 217 połączone z siecią kolejową szerokotorową. Zewnętrzna dostępność EOF z wykorzystaniem transportu kolejowego uwarunkowana jest podażą usług na linii Trójmiasto – Warszawa. Kluczowym węzłem przesiadkowym w podróżach do Trójmiasta i Warszawy jest Malbork, choć jest on zlokalizowany poza analizowanym obszarem. Stopniowa finalizacja inwestycji modernizacji linii kolejowej nr 9 (Gdańsk – Warszawa) spowoduje, że czas podróży zarówno do Trójmiasta, jak i Warszawy ulegać będzie skróceniu, docelowo osiągając wartości (z Malborka) 2h 30 minut do Warszawy, do 50 minut do Gdańska Głównego (pociągi obecnej kategorii EIC na trasie Malbork – Gdańsk/Warszawa).

Niższa dostępność kolejowa cechuje EOF w relacji do stolicy województwa – Olsztyna. Pomimo 11 pasażerskich połączeń w dzień pracujący, poważną barierę stanowi nieatrakcyjny czas podróży wynikający z aktualnego stanu technicznego infrastruktury kolejowej. Na przestrzeni ostatnich dwudziestu lat nie uległ on niestety skróceniu.

Sieć komunikacyjna na terenie Miasta Elbląga obejmuje Miasto Elbląg oraz obszar gminy Milejewo i gminy Elbląg, z którymi zawarto stosowne porozumienia międzygminne na mocy Ustawy

o Publicznym Transporcie Zbiorowym. W opracowaniach dotyczących transportu publicznego w Elblągu wskazano na niekorzystne trendy demograficzne (zmniejszanie się populacji Elbląga i wzrost udziału osób w wieku poprodukcyjnym – wzrost z ok. 24 tys. w 2011 r. do niemal 33 tys. w 2020 r.) przy jednoczesnym systematycznym wzroście wskaźnika motoryzacji indywidualnej. Rodzi to obawy o poziom odpłatności za usługi transportu miejskiego: w roku 2012 zaledwie 22% pasażerów transportu miejskiego wносиło pełną opłatę za przejazd, a 1/3 podróżowała bezpłatnie. W strukturze popytu na transport miejski dominują przewozy na terenie miasta Elbląga (ok. 19,6 mln pasażerów w 2011 r., co stanowiło niemal 97% ogółu). Popyt wykazuje znaczne wahania w układzie dobowym. Biorąc powyższe pod uwagę założono stały spadek popytu na usługi transportu miejskiego do roku 2020. Zmiany niekorzystnych trendów upatruje się w zmianie preferencji i zachowań komunikacyjnych użytkowników transportu indywidualnego i zbiorowego.

Analizując dostępność komunikacyjną Elbląskiego Obszaru Funkcjonalnego, można dostrzec bezpośrednie korelacje między funkcjonowaniem sieci komunikacyjnej z popytem na usługi transportowe, który bezpośrednio powiązany jest z liczebnością populacji w poszczególnych gminach EOF. Układ oraz funkcjonowanie komunikacji na obszarze EOF może ulec poprawie w momencie wzrostu gospodarczego Elbląga i okolic oraz powiązanego z nim wzrostu populacji mieszkańców, którzy z danych usług zaczną korzystać. Rozważając kwestie transportowe w kontekście rozwoju przedsiębiorczości, należy także podkreślić rolę powiatu braniewskiego, który posiada znaczące atuty w zakresie możliwości transportu intermodalnego oraz lokowania centrów logistycznych.

1.2. Rynek Pracy Elbląskiego Obszaru Funkcjonalnego

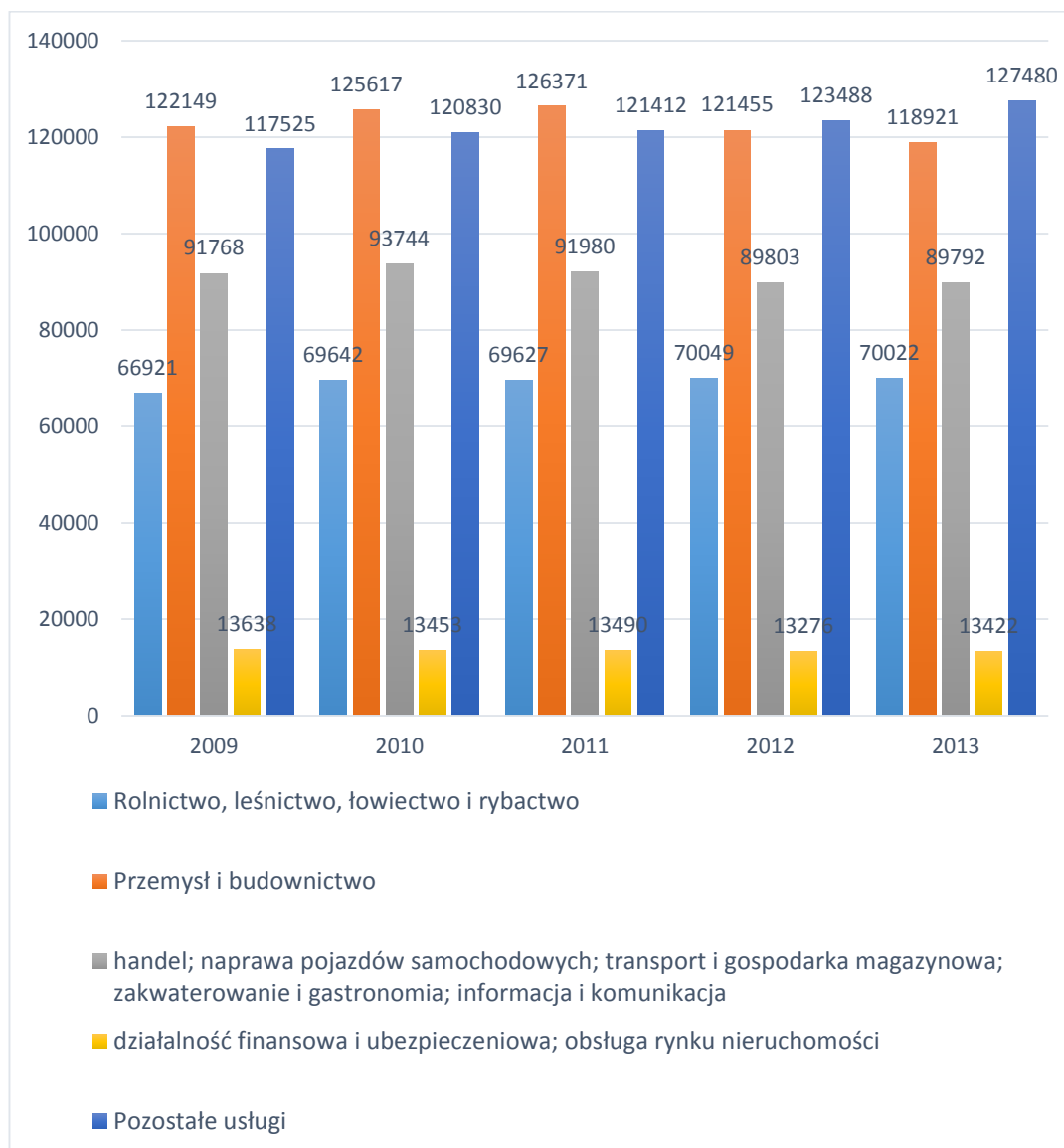
1.2.1. Podmioty gospodarcze na terenie EOF

Według PKD przeważający sektor podmiotów gospodarczych w Elbląskim Obszarze Funkcjonalnym w latach 2009 – 2014 to tzw. pozostała działalność, która dominuje w każdym z trzech powiatów: braniewskim (ok. 75%), elbląskim (ok. 67%) oraz w mieście Elbląg (ok. 81%). W sektorze przemysłu i budownictwa funkcjonuje kolejno ok. 17%, 25% oraz 18% podmiotów w EOF. Rolnictwo, leśnictwo, łowiectwo i rybactwo jest sektorem, w którym najmniejsza liczba



podmiotów prowadzi działalność na terenie EOF. W mieście Elbląg podmioty te nie przekraczają progu 1%.

Wykres 3. Osoby faktycznie pracujące według PKD na terenie całego terenu EOF

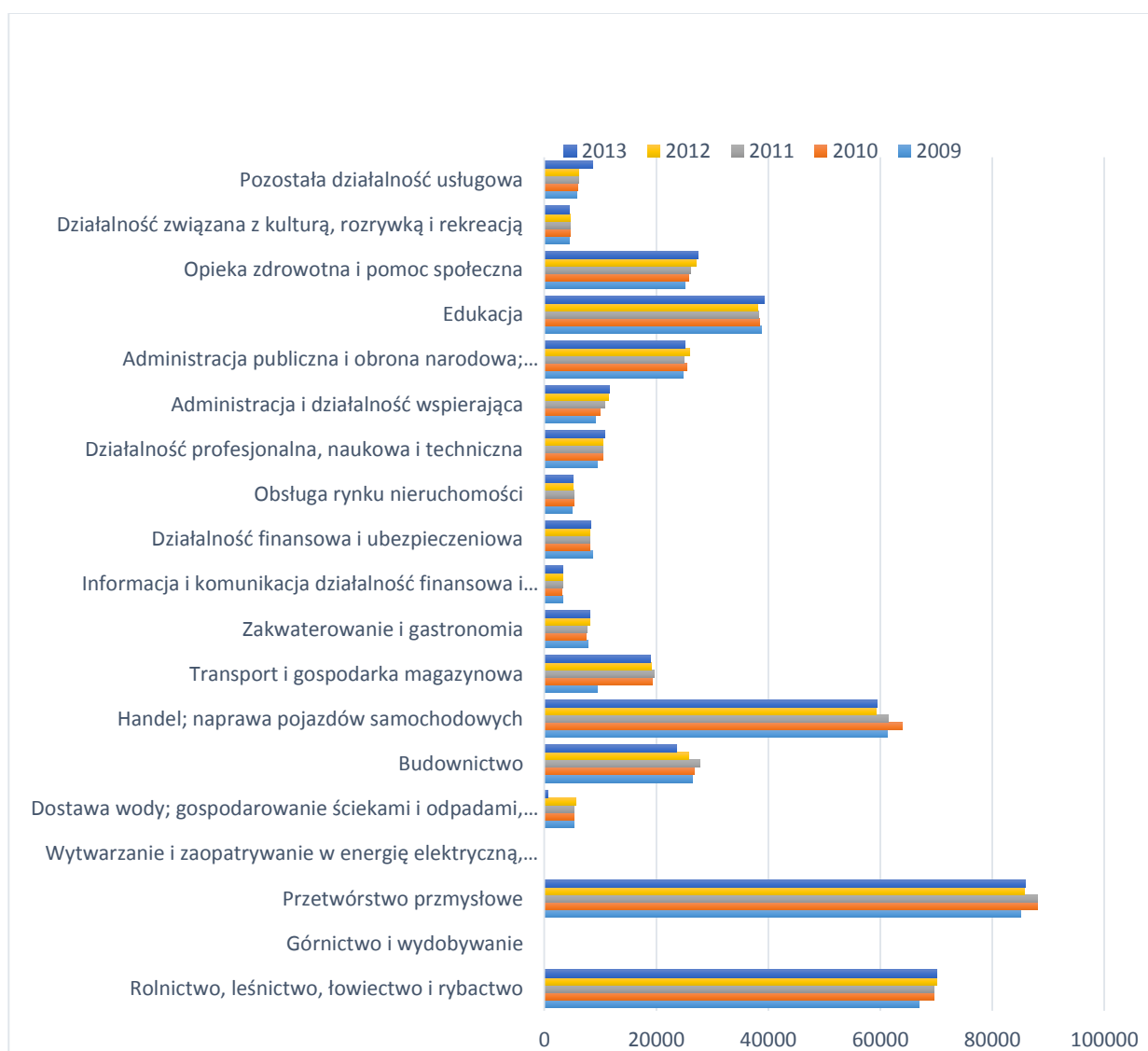


Źródło: opracowanie własne na podstawie Banku Danych Lokalnych GUS

Obecnie największa liczba zatrudnionych pracowników na terenie Elbląskiego Obszaru Funkcjonalnego występuje w sektorze pozostałe usługi, trend ten utrzymuje się od roku 2012. W latach 2009-2011 najwięcej zatrudnionych pracowników było w sektorze: przemysł i budownictwo, jednak różnice w ilości pracowników między tymi sektorami są cały czas niewielkie. Kolejne licznie reprezentowane sektory to handel; naprawa pojazdów samochodowych; transport i gospodarka magazynowa; zakwaterowanie i gastronomia;

informacja i komunikacja oraz rolnictwo, leśnictwo, łowiectwo i rybactwo. Najmniej licznie reprezentowaną grupą pracowników jest sektor działalności finansowej i ubezpieczeniowej; obsługa rynku nieruchomości. Uszczegóławiając sektory reprezentowane przez poszczególłą ilość pracowników, można wywnioskować, że najliczniejsza grupa osób zatrudnionych pracuje w sektorze przetwórstwo przemysłowe: ponad 80 tys. w latach 2009-2013. Przy szczegółowym rozpatrywaniu branż na terenie EOF, drugą, najliczniejszą grupą pracowników cechuje się sektor: rolnictwo, leśnictwo, łowiectwo i rybactwo (ponad 60 tys. zatrudnionych) oraz sektor handel, naprawa pojazdów samochodowych (ponad 60 tys. od 2011 roku).

Wykres 4. Osoby faktycznie pracujące według PKD z podziałem na szczegółowe branże na terenie całego terenu EOF



Źródło: opracowanie własne na podstawie Banku Danych Lokalnych GUS



1.2.2. Wiodące branże na terenie EOF

Szansą na rozwój rynku pracy i przedsiębiorczości mogą stać się regionalne inteligentne specjalizacje, tj. obszary, w których regiony chcą się specjalizować i podnosić konkurencyjność. Priorytetowe dla regionu branże oznaczają większe wsparcie w postaci środków publicznych na rozwój projektów z nimi związanych. Koncepcja inteligentnych specjalizacji zakłada również ekspansję na rynki zagraniczne, współpracę między regionami i współpracę międzynarodową. Inteligentne specjalizacje świadczą o specyfice i wyjątkowości danego regionu. Radni sejmiku województwa warmińsko-mazurskiego w czerwcu 2013 r. przyjęli uchwałę definiującą inteligentne specjalizacje regionu, wybrane ze względu na naturalne walory krajobrazowe regionów. Są to wspomniane wcześniej: ekonomia wody, drewno i meblarstwo oraz żywność wysokiej jakości.

W strukturze podmiotów gospodarki narodowej w EOF przeważają trzy branże: meblarska, spożywcza i turystyczna. Branże te wpisują się w regionalne inteligentne specjalizacje, tj. ekonomię wody, drewno i meblarstwo oraz żywność wysokiej jakości.

Strategia Innowacyjności EOF podkreśla kluczowe znaczenie zastosowania innowacji dla wzmocnienia specyficznego i wyjątkowego potencjału regionu. W Strategii Innowacyjności EOF jako flagową specjalizację obszaru wskazano również przemysł metalowo-maszynowy – zarówno ze względu na wieloletnie tradycje, jak również duży potencjał innowacyjny.

Tabela 3. Potencjał EOF w zakresie inteligentnych specjalizacji wojewódzkich i poza inteligentnymi specjalizacjami wojewódzkimi

Przedsiębiorstwa	Klustry i inne instytucje otoczenia biznesu	Sektor nauki i edukacji
Inteligentne specjalizacje województwa warmińsko-mazurskiego		
EKONOMIA WODY		
<ul style="list-style-type: none"> ▪ Omax Polska Sp. z o.o., ▪ Alstom Power Sp. z o.o., ▪ Jet System, Zarząd Portu Morskiego Sp. z o.o., ▪ Żegluga Gdańska Sp. z o.o. – przystań 	<ul style="list-style-type: none"> ▪ Elbląski Klaster Metalowy Nowoczesnych Technologii ▪ ICT Amber Klaster Teleinformatyczny ▪ Elbląski Klaster Turystyczny ▪ Stowarzyszenie Łączy Nas Kanał Elbląski LGD 	<ul style="list-style-type: none"> ▪ Państwowa Wyższa Szkoła Zawodowa w Elblągu ▪ Instytut Technologiczno-Przyrodniczy, Żuławski Ośrodek Badawczy w Elblągu ▪ Zespół Szkół Inżynierii Środowiska i Usług im. Mikołaja Kopernika w



<ul style="list-style-type: none"> ▪ Frombork, ▪ Drukarnia OPEGIEK 	<p>w Elblągu</p> <ul style="list-style-type: none"> ▪ LGD Wysoczyzna Elbląska ▪ Lokalna Grupa Rybacka „Zalew Wiślany” ▪ Pętla Żuławska sp. z o.o. 	<p>Elblągu</p> <ul style="list-style-type: none"> ▪ Zespół Szkół Mechanicznych w Elblągu ▪ Elbląski Park Technologiczny, Laboratorium Zaawansowanych Analiz Środowiskowych ▪ Zespół Szkół Turystyczno-Hotelarskich w Elblągu ▪ Centrum Badawczo-Rozwojowe OPEGIEKA
DREWNO I MEBLARSTWO		
<ul style="list-style-type: none"> ▪ Fabryka Mebli Stolpłyt Sp. z o.o., ▪ Wójcik Fabryka Mebli Sp. z o.o., ▪ DRE Sp. z o.o. Gronowo Górne, ▪ Meble-Okmed Demko s.j. ▪ Fabryka Mebli Krismar s.j., ▪ Halex, ▪ Centrum OPEGIEK 	<ul style="list-style-type: none"> ▪ Klaster Mebel Elbląg ▪ ICT Amber Klaster Teleinformatyczny 	<ul style="list-style-type: none"> ▪ Zespół Szkół Inżynierii Środowiska i Usług im. Mikołaja Kopernika w Elblągu ▪ Elbląski Park Technologiczny ▪ Centrum Kształcenia Praktycznego ▪ Centrum Badawczo-Rozwojowe OPEGIEKA
ŻYWNOŚĆ WYSOKIEJ JAKOŚCI		
<ul style="list-style-type: none"> ▪ Polish Snail Holding Damian Gajewski i Wspólnicy s.j., ▪ AgroPower Sp z o.o., ▪ Grupa Żywiec S.A., ▪ Browar w Elblągu, ▪ Masfrost Sp z o.o., ▪ Sery ICC Pasłek Sp. z o.o. 	<ul style="list-style-type: none"> ▪ Lokalna Grupa Rybacka „Zalew Wiślany” ▪ ICT Amber Klaster Teleinformatyczny 	<ul style="list-style-type: none"> ▪ Elbląski Park Technologiczny
Potencjał Elbląskiego Obszaru Funkcjonalnego poza inteligentnymi specjalizacjami wojewódzkimi		
PRZEMYSŁ METALOWO-MASZYNOWY		
<ul style="list-style-type: none"> ▪ Metal-Expert Sp z o.o., ▪ Alstom Power Sp. z o.o., ▪ ABB, ▪ Atut, ▪ PWPT Posteor, ▪ Zakład Usług Technicznych Elstar Sp z o.o., ▪ Siemens Sp. z o.o., ▪ Odlewnia Elzamech Sp. z o.o., 	<ul style="list-style-type: none"> ▪ Elbląski Klaster Metalowy Nowoczesnych Technologii ▪ ICT Amber Klaster Teleinformatyczny 	<ul style="list-style-type: none"> ▪ Państwowa Wyższa Szkoła Zawodowa w Elblągu ▪ Zespół Szkół Mechanicznych w Elblągu ▪ Elbląski Park Technologiczny ▪ Centrum Kształcenia Praktycznego ▪ Instytut Technologiczno-Przyrodniczy, Żuławski Ośrodek Badawczy w Elblągu



<ul style="list-style-type: none"> ▪ Orwo s.c., ▪ Zakład Usług Technicznych Promus Sp. z o.o., ▪ Metalmor, ▪ Serwis Turbin Włodzimierz S. Leszczyński, ▪ Kromet Sp. z o.o., ▪ Metrotest, ▪ Partner Serwis, ▪ Damen Marine, ▪ PPUH Zarpol Krzysztof Wójcik, ▪ PPUH Kolex, ▪ PPHU Patrex Poland Import-Export Ireneusz Sowa, ▪ Jet System, Schmid-energy, ▪ Uniwex Kotły Grzewcze Sp. z o.o., ▪ Intermet, ▪ Elfa, ▪ Stal-max, ▪ Przedsiębiorstwo Projektowo-Usługowe Expro Sp. z o.o., ▪ Ślusarstwo-Kotlarstwo Józef Kopacz 		<ul style="list-style-type: none"> ▪ Centrum Badawczo-Rozwojowe OPEGIEKA
TURYSTYKA		
<ul style="list-style-type: none"> ▪ Przedsiębiorstwo Turystyczne Góra Chrobrego, ▪ Wiwaldi Junior Sp. z o.o. 	<ul style="list-style-type: none"> ▪ Elbląski Klaster Turystyczny ▪ Stowarzyszenie Łączy Nas Kanał Elbląski LGD w Elblągu ▪ LGD Wysoczyzna Elbląska ▪ Lokalna Grupa Rybacka „Zalew Wiślany” ▪ Pętla Żuławska ▪ Stowarzyszenie Elbląg Europa 	<ul style="list-style-type: none"> ▪ Zespół Szkół Turystyczno-Hotelarskich w Elblągu ▪ Zespół Szkół Gospodarczych w Elblągu
BUDOWNICTWO		
<ul style="list-style-type: none"> ▪ Przedsiębiorstwo Budowlano-Montażowe Elzambud Sp. z o.o., 	-	<ul style="list-style-type: none"> ▪ Państwowa Wyższa Szkoła Zawodowa w Elblągu ▪ Zespół Szkół Technicznych w Elblągu

<ul style="list-style-type: none"> ▪ Zakład Usług Budowlanych Mytych, ▪ Przemysłówka 03 		<ul style="list-style-type: none"> ▪ Centrum Kształcenia Praktycznego
TECHNOLOGIE INFORMACYJNE I KOMUNIKACYJNE		
<ul style="list-style-type: none"> ▪ OPEGIEKA Sp. z o.o., ▪ InfoPower Sp. z o.o., ▪ AgroPower, ▪ MBS Systems, ▪ Acoustics 	<ul style="list-style-type: none"> ▪ ICT Amber Klaster Teleinformatyczny ▪ Stowarzyszenie Elbląg Europa 	<ul style="list-style-type: none"> ▪ Państwowa Wyższa Szkoła Zawodowa w Elblągu ▪ Zespół Szkół Techniczno-Informatycznych w Elblągu ▪ Elbląski Park Technologiczny ▪ Centrum Badawczo-Rozwojowe OPEGIEKA

Źródło: Strategia innowacyjności Elbląskiego Obszaru Funkcjonalnego

Potencjalne możliwości w zakresie działania w obszarze inteligentnych specjalizacji EOF są wynikiem wzajemnych interakcji zachodzących pomiędzy przedsiębiorstwami działającymi w EOF, klastrami a sektorem nauki i edukacji, który koncentruje się głównie w Elblągu.

Odpowiednio wykorzystane możliwości wynikające ze wsparcia inteligentnych specjalizacji regionu, mogą spowodować wzrost wartości wytwarzanych produktów regionalnych oraz zwiększony popyt na nie poza terenem EOF. Może być to przyczyną powstania nowych podmiotów gospodarczych korzystających z walorów regionalnych EOF, jak i całego województwa warmińsko-mazurskiego.

Szans rozwojowych dla gospodarki Elbląskiego Obszaru Funkcjonalnego należy również upatrywać w wykorzystaniu ich wewnętrznego potencjału w postaci Portu Morskiego w Elblągu. Port ten jest największym polskim portem Zalewu Wiślanego. Wyposażony jest w odpowiednią infrastrukturę magazynowo-przeładunkową i transportową. Dynamiczny rozwój Portu w Elblągu może być impulsem dla rozwoju sektora biznesu związanego z usługami okołoportowymi. Rozwój Portu może pobudzić przedsiębiorczość sektora MSP nie tylko w Elblągu – rdzeniu OF, jak też w obszarze gmin nadzalewowych. W tym kontekście pożądana jest intensyfikacja współpracy oraz poszukiwanie nowych pól i nowych form współpracy pomiędzy leżącymi na terenie EOF portami Zalewu Wiślanego a Portem w Elblągu. Rozwój Portu to szansa na aktywizację portów i ożywienie gospodarcze EOF – w kontekście rozwoju turystyki, rozwoju usług turystycznych oraz działalności okołoportowych.

1.2.3. Pracujący i zatrudnieni w obszarze EOF w podziale na branże

W ostatnich latach rynek pracy w całym województwie warmińsko-mazurskim przeżywa trudności, które związane są z nadmierną podażą pracy oraz niedopasowaniem kompetencji potencjalnych pracowników do potrzeb pracodawców. Rodzi to z jednej strony konieczność powstawania nowych miejsc pracy, czyli nacisk na wspieranie gospodarki regionu, a z drugiej strony zapewnienie odpowiednio wykwalifikowanej siły roboczej, czyli skupienie się na jakości edukacji i dostosowaniu jej do potrzeb rynku pracy. Bardzo istotną kwestią staje się niwelowanie bezrobocia poprzez przekwalifikowanie, kształcenie i zwiększenie mobilności osób poszukujących pracy. Również warunki życia w regionie wpływają na rynek pracy w EOF – stan infrastruktury społecznej i technicznej, transportowej, zaplecza mieszkaniowego, administracyjnego, oferowanego wsparcia dla zakładania i prowadzenia działalności gospodarczej, czyli dobrego klimatu dla przedsiębiorczości, stanowią szanse lub zagrożenia oraz mocne lub słabe strony rozwoju rynku pracy w Elbląskim Obszarze Funkcjonalnym.

Stopa bezrobocia rejestrowanego w Elblągu w 2013 r. wyniosła 17,4% i od 2010 r. i sukcesywnie rosła. Również przeciętna stopa bezrobocia w województwie warmińsko-mazurskim wzrosła w 2013 r. osiągając poziom 21,7%. W Elblągu na tle całego województwa poziom bezrobocia był niższy. Wyniki Narodowego Spisu Powszechnego Ludności i Mieszkań, przeprowadzonego w 2011 r., który jest najdokładniejszym źródłem informacji o rynku pracy na poziomie powiatów i gmin, wskazują, że w Elblągu aktywni zawodowo stanowili mniej niż połowę ludności w wieku 15 lat i więcej (liczba pracujących wyniosła 44,9 tys., a bezrobotnych – 8,1 tys.). Ponad 45,7 tys. osób po 15 roku życia nie miało pracy i jej nie poszukiwało (bierni zawodowo).

W przypadku 7,7% ludności w wieku 15 lat i więcej nie udało się ustalić statusu na rynku pracy (co w znacznej mierze mogło wynikać z faktu przebywania tych osób za granicą). Współczynnik aktywności zawodowej (udział aktywnych zawodowo w wieku 15 lat i więcej w ogólnej liczbie ludności w tym wieku) wyniósł 53,7% (dla mężczyzn był wyższy niż dla kobiet; w województwie wyniósł 53,8%). Wskaźnik zatrudnienia, określający udział pracujących w wieku 15 lat i więcej w ogólnej liczbie ludności w tym wieku, był równy 45,5% (także był wyższy dla mężczyzn; wskaźnik dla województwa równy był 45,2%). Stopa bezrobocia, wyrażająca udział bezrobotnych w wieku 15 lat i w liczbie aktywnych zawodowo w tym wieku, wyniosła 15,3% (w województwie 16,0%) i była taka sama dla mężczyzn, jak i kobiet.



Jednakże bezrobocie na terenie Elbląskiego Obszaru Funkcjonalnego w znacznej części jest bezrobociem fikcyjnym. Osoby długotrwale bezrobotne bardzo często nie chcą pracować wybierając alternatywę w postaci pobierania zasiłków lub pracy w szarej strefie. Część formalnie zarejestrowanych bezrobotnych „pracuje na czarno” lub dorywczo za granicą oczekując od urzędu pracy wyłącznie ubezpieczenia.

Potencjalna poprawa sytuacji na rynku pracy w Elblągu oraz całym Elbląskim Obszarze Funkcjonalnym wymaga przede wszystkim stworzenia większej liczby miejsc pracy, zwłaszcza dla wykwalifikowanych kadr. W *Strategii Rozwoju Elbląga 2020+* wskazano, że wzrost liczby miejsc pracy jest jednym z celów operacyjnych (cel 1.3) niezbędnych do osiągnięcia Celu strategicznego 1 – *Wzrost konkurencyjności wyspecjalizowanej gospodarki*.

Rynek pracy to nie tylko liczba osób pracujących, zatrudnionych oraz bezrobotnych, ale również tworzenie nowych podmiotów gospodarczych oraz miejsc pracy. Największa liczba zarejestrowanych na terenie Elbląskiego Obszaru Funkcjonalnego podmiotów gospodarczych występuje w Elblągu, co bezpośrednio wiąże się z liczbą mieszkańców miasta oraz zasobami kadrowymi potencjalnych pracowników. Liczba podmiotów wpisanych do rejestru REGON w latach 2009-2014 utrzymuje się na podobnym poziomie: 12 000 – 12 700 podmiotów w Elblągu, 3 400 – 3 900 podmiotów w powiecie elbląskim oraz pomiędzy 2 800, a 3 000 w powiecie braniewskim.

1.3. Charakterystyka przedsiębiorczości na obszarze EOF

1.3.1. Atrakcyjność inwestycyjna EOF

Pod względem atrakcyjności inwestycyjnej województwo warmińsko-mazurskie plasuje się w segmencie regionów o niskiej atrakcyjności. W odniesieniu do całego województwa EOF wypada nieco lepiej, przede wszystkim za sprawą zwiększonego potencjału miasta Elbląg. Na całym obszarze EOF liczba spółek z udziałem kapitału zagranicznego na 10 tys. mieszkańców w 2012 r. wyniosła 7,3, zaś w Elblągu: 8,2. Mimo że wartość wskaźnika dla EOF jest wyższa od średniej wojewódzkiej (6,9), to w porównaniu do całego kraju (19,4) nadal wypada bardzo niekorzystnie.

Również rewitalizacja przestrzeni publicznych stanowi działanie, które potencjalnie może skutkować zwiększonym zainteresowaniem zarówno ze strony inwestorów, jak i turystów, gdyż



zagospodarowanie terenów publicznych oraz zrewitalizowanie zabytkowych części miast może doprowadzić do poprawy wizerunku. W EOF stan wielu zabytkowych układów urbanistycznych oraz pojedynczych obiektów (w tym mieszkalnych) jest bardzo zły. Na początku XXI wieku udział mieszkań sprzed 1945 r. w województwie warmińsko-mazurskim wynosił 34%, jednak najwyższą wartość tego wskaźnika odnotowano na północy regionu, m.in. w Tolkmicku: 58% oraz w Młynarach: 55%. Najpopularniejszy sposób finansowania działań rewitalizacyjnych stanowią środki unijne.

1.3.2. Obsługa inwestora i oferta inwestycyjna EOF

Elbląski Obszar Funkcjonalny posiada wysoki potencjał inwestycyjny, jednakże jest on w znacznym stopniu niewykorzystany. W celu przyciągnięcia inwestorów niezbędne jest zintegrowanie promocji gospodarczej na terenie Elbląskiego Obszaru Funkcjonalnego.

Przedsiębiorcy, zainteresowani prowadzeniem firmy na terenie Elbląskiego Obszaru Funkcjonalnego, mają do dyspozycji działające w regionie instytucje otoczenia biznesowego, wyspecjalizowane w obsłudze inwestorów. Przykładem takiej instytucji jest Elbląska Izba Gospodarcza oraz Biuro Wsparcia Przedsiębiorczości (w strukturach UM w Elblągu), odpowiedzialne m.in. za koordynowanie obsługi inwestorów w zakresie projektów inwestycyjnych, sprawowanie opieki nad inwestorami w zakresie jego kontaktów z Urzędem i innymi instytucjami miejskimi, a także sporządzanie oraz aktualizację miejskiej oferty inwestycyjnej.

1.3.3. Organizacje i otoczenie biznesu na obszarze EOF

Na terenie Elbląskiego Obszaru Funkcjonalnego działalność instytucji otoczenia biznesu koncentruje się głównie w Elblągu. Kreowanie Innowacyjności oparte jest przede wszystkim na Elbląskim Parku Technologicznym, Centrum Transferu Technologii Państwowej Wyższej Szkoły Zawodowej w Elblągu oraz jedynej w województwie komercyjnej jednostce naukowej: Centrum Badawczo-Rozwojowym GIS CENTRE prowadzonym przez firmę OPEGIEKA Sp. z o.o. Ponadto na obszarze EOF działa osiem klastrów (Klaster Mebel-Elbląg, Klaster Informatyczny ICT AMBER, Elbląski Klaster Turystyczny, Klaster Biznesu Kultury BizART, Klaster Medyczny MED+, Klaster Nowoczesnych Technologii, Ogólnopolski Klaster Handlowy Korona Group, Stowarzyszenie Polskie Telewizje Lokalne i Regionalne), a także Elbląska Izba Gospodarcza, Związek Pracodawców Ziemi Elbląskiej oraz Pracodawcy Pomorza Oddział Elbląg.

W EOF funkcjonuje Elbląska Rada Klastrow (ERK), która powstała w październiku 2013 roku. W kwietniu 2014 r. zarządzeniem Prezydenta Elbląga Elbląska Rada Klastrow została powołana formalnie jako organ opiniodawczo-doradczy Prezydenta Elbląga. Jest to platforma okołobiznesowa skupiająca przedsiębiorców z subregionu Elbląga. Elbląska Rada Klastrow reprezentuje około 150 przedsiębiorstw, które generują ponad 700 mln zł przychodów oraz zatrudniają ponad 2 500 osób. Rada działa na rzecz rozwoju oraz wsparcia elbląskiego sektora prywatnego, w szczególności mikro, małych i średnich przedsiębiorstw.

OPEGIEKA Sp. z o. o. skupia swoją działalność biznesową i naukową na nowoczesnych i pionierskich rozwiązaniach geodezyjnych oraz informatycznych wykorzystujących lokalizację przestrzenną i technologię GIS (ang. Geographical Information Systems). Konsekwentnie rozwija działalność w kierunku zdalnego i masowego pozyskiwania danych przestrzennych o wysokiej rozdzielczości, wykorzystania nowoczesnych technologii pomiarowych, dronów i sensorów, zdalnego rozpoznawania cech obiektów, tworzenia systemów wspomagających zarządzanie i podejmowanie decyzji, budowania systemów analitycznych i predykcyjnych, tworzenia geoportali i portali tematycznych, czy tzw. przetwarzania w chmurze. OPEGIEKA oferuje także rozwiązania informatyczne związane z oświatą, bezpieczeństwem, efektywnością zarządzania i jakością.

Elbląski Park Technologiczny (EPT) stanowi pomost pomiędzy nauką a gospodarką i jest miejscem, w którym następuje koncentracja podmiotów obu wspomnianych sfer umożliwiającą dynamiczny rozwój współpracy pomiędzy nimi. Celem statutowym EPT jest wspieranie oraz rozwijanie innowacyjnej przedsiębiorczości od etapu inkubacji poprzez profesjonalne usługi, aż po samodzielny rozwój przedsiębiorstwa. EPT tworzy nie tylko sprzyjające warunki do prowadzenia działalności gospodarczej oraz badawczo-rozwojowej, ale także ułatwia nawiązywanie i zacieśnianie współpracy między biznesem, samorządem i nauką. Działalność Elbląskiego Parku Technologicznego skupia się przede wszystkim na działalności badawczej, a jego usługi skierowane są do innowacyjnych przedsiębiorstw. W ramach EPT działa Inkubator Przedsiębiorczości oferujący nowym firmom wsparcie w postaci platformy networkingowej – dostępu do bazy ofert pracy i jednorazowych zleceń oraz informacji o potencjalnych wykonawcach oraz strefę coworkingu stanowiącą przestrzeń współpracy i wymiany informacji oraz spotkań z doradcami i doświadczonymi przedsiębiorcami. Inkubator Przedsiębiorczości na preferencyjnych warunkach oferuje również wynajem powierzchni biurowych wraz z pakietem dodatkowych usług obejmujących m.in. obsługę kancelaryjną, dostęp do sali spotkań biznesowych, doradztwo. W EPT działa Centrum Biznesu Rozwoju i Innowacji oraz Centrum Badawczo-



Rozwojowe, którego zaawansowane laboratoria i centra badań świadczą usługi skierowane do przedsiębiorców, instytucji i osób prywatnych, a także organizują kursy i szkolenia, np. Laboratorium Zaawansowanych Analiz Środowiskowych (LZAŚ), Laboratorium Badań Środowiska Pracy i Emisji, Centrum Metaloznawstwa, Centrum Transferu Technologii Informatycznych, Centrum Technologii Drewna. Atutem jest umiejscowienie EPT w obszarze terenów inwestycyjnych miasta objętych Warmińsko-Mazurską Specjalną Strefą Ekonomiczną. Współpraca Biura Wsparcia Przedsiębiorczości UM Elbląg oraz Elbląskiego Parku Technologicznego w zakresie obsługi inwestora przynosi konkretne efekty w postaci nowych zakładów produkcyjnych oraz innowacyjnych rozwiązań technologicznych.

Centrum Transferu Technologii PWSZ w Elblągu - (CCT) jest ogólnouczelnianą jednostką organizacyjną PWSZ w Elblągu prowadząca badawczą, usługową, szkoleniową, promocyjną i organizacyjną działalność interdyscyplinarną w zakresie transferu technologii, jakości oraz przedsiębiorczości. CCT zajmuje się między innymi: organizowaniem i realizacją badań i usług, świadczeniem usług naukowo-badawczych, szkoleniowych i promocyjnych, świadczeniem usług dydaktycznych, promocją i upowszechnianiem osiągnięć nauki i techniki w zakresie nowych technologii, konstrukcji i oprogramowania, stymulowaniem współpracy między a biznesem, współpracą z instytucjami rządowymi i prywatnymi, placówkami naukowymi, organizacjami pozarządowymi w dziedzinach mających związek z kształceniem i upowszechnieniem działalności projakościowej i proinnowacyjnej. CCT współpracuje z Lufthansa Systems oraz Telewizją Elbląską.

Stowarzyszenie ESWIP kreuje społeczeństwo obywatelskie, odkrywa i łączy zasoby ludzkie oraz wyzwala i ukierunkowuje ich twórczą energię. Buduje więzi i relacje, tworzy przestrzeń do współpracy, poprzez: dbałość o rozwój, integrację i promocję organizacji pozarządowych z regionu; wsparcie aktywności obywatelskiej i wolontariat; wsparcie przedsiębiorczości, ekonomii społecznej i społecznej odpowiedzialność biznesu; wsparcie i rozwój partnerskiej współpracy organizacji pozarządowych z organami administracji publicznej oraz środowiskiem biznesu, badaniem sfery społecznej. Formą wsparcia dla podmiotów ekonomii społecznej jest prowadzony przez ESWIP Ośrodek Wspierania Inicjatyw Ekonomii Społecznej, w ramach którego podejmuje działania na rzecz promocji ekonomii społecznej w regionie. Prowadzi szkolenia oraz doradztwo m.in. w zakresie zakładania, prowadzenia i zarządzania przedsiębiorstwem społecznym, wspieramy w rozwoju spółdzielnie socjalne i organizacje pozarządowe chcące prowadzić odpłatną działalność statutową lub działalność gospodarczą, pomagamy osobom bezrobotnym wrócić na rynek pracy.

Stowarzyszenie „Centrum Rozwoju Ekonomicznego Pasłęka” jest organizacją pożytku publicznego. Podstawą działalności Stowarzyszenia "CREP" jest wsparcie rozwoju gospodarczego, w tym rozwój przedsiębiorczości oraz promocja zatrudnienia oraz aktywizacja zawodowa osób pozostających bez pracy. Stowarzyszenie realizuje szereg programów przy współpracy z Urzędami Pracy, Ośrodkami Pomocy Społecznej z kilkunastu powiatów województwa warmińsko-mazurskiego i pomorskiego. Stowarzyszenie w celu zapewnienie kompleksowej obsługi prowadzi: Fundusz Rozwoju Przedsiębiorczości (Fundusz Pożyczkowy), Ośrodek Szkoleniowy oraz Punkt Konsultacyjny.

W zakresie innowacyjności kluczową kwestię stanowi efektywny system współpracy przedsiębiorstw i nauki w regionie oraz proinnowacyjne otoczenie biznesu. Filarami innowacyjności Elbląskiego Obszaru Funkcjonalnego są Elbląski Park Technologiczny, Centrum Transferu Technologii PWSZ w Elblągu oraz OPEGIEKA Sp. z o.o. W najbliższych latach, zgodnie z założeniami krajowej polityki klastrowej oraz dokumentami programowymi UE, klastry będą odgrywały znaczącą rolę w rozwoju regionów. Klastry przyczyniają się bowiem do rozwoju przedsiębiorczości oraz do rozszerzenia powiązań pomiędzy nauką a biznesem. Proces ten będzie szczególnie intensywny w obszarach, które zostaną uznane za inteligentne specjalizacje EOF. Pozostałe instytucje otoczenia biznesu, m.in. Elbląska Izba Gospodarcza, Pracodawcy Pomorza Odział w Elblągu, Związek Pracodawców Ziemi Elbląskiej, działają na elbląskim rynku w zakresie wsparcia głównie swoich członków. Dużym zaangażowaniem i potencjałem na rzecz wsparcia i promocji regionu wykazuje się młoda jeszcze instytucja: Elbląska Izba Gospodarcza.

Na terenie EOF funkcjonują również instytucje mające na celu pomoc w aktywizacji zawodowej poprzez m. in. pośrednictwo pracy. Są to: Powiatowy Urząd Pracy w Elblągu, Powiatowy Urząd Pracy w Braniewie, Centrum Informacji i Planowania Kariery Zawodowej w Elblągu oraz Centrum Edukacji i Pracy Młodzieży OHP.

Mimo wsparcia postaw przedsiębiorczych przez instytucje otoczenia biznesu na terenie Elbląskiego Obszaru Funkcjonalnego, stopień atrakcyjności inwestycyjnej EOF stoi na dosyć niskim poziomie. Aby zwiększyć zainteresowania inwestorów terenem EOF, należy skupić się na współpracy instytucji otoczenia biznesu z przedstawicielami przedsiębiorstw, szkolnictwa, administracji i samorządów. Wspólne stworzenie spójnej polityki wsparcia przedsiębiorczości oraz zintegrowanie środowiska biznesowego, edukacyjnego oraz administracyjnego może stworzyć fundamenty do wsparcia innowacyjnych przedsięwzięć inwestycyjnych na terenie

Elbląskiego Obszaru Funkcjonalnego oraz uatrakcyjnić region pod kątem zakładania działalności gospodarczej oraz tworzenia nowych miejsc pracy.

1.3.4. Instrumenty wspierające rozwój przedsiębiorczości na obszarze EOF

Na terenie EOF działają dwie podstrefy Warmińsko-Mazurskiej Specjalnej Strefy Ekonomicznej. Pierwsza z nich działa w Elblągu (o powierzchni 68,1 ha, zagospodarowana w 58%), druga natomiast w Pasłęku (obejmuje 14,1 ha, zagospodarowane jest 34% gruntów). Obie podstrefy dysponują uzbrojonymi terenami i zapewniają pomoc publiczną dla nowych przedsiębiorstw w postaci zwolnienia z podatku dochodowego. Dodatkowo, większość gmin EOF stosuje na swoim terenie zwolnienia i ulgi dla przedsiębiorców w podatkach lokalnych, co stanowi jedną z podstawowych zachęt inwestycyjnych. Stosowne uchwały podjęte przez urzędy gmin/miast dotyczyły zwolnienia z podatku od gruntu, nieruchomości i środków transportu.

W Warmińsko-Mazurskiej Specjalnej Strefie Ekonomicznej przedsiębiorcy mają do dyspozycji pomoc w postaci zwolnienia z podatku dochodowego z tytułu nowej inwestycji lub zatrudnienia – w wysokości do 50%, 60% lub 70% nakładów inwestycyjnych lub kosztów pracy nowozatrudnionych pracowników.

1.4. Analiza lokalnych zasobów oraz potrzeb i możliwości rozwoju przedsiębiorczości

1.4.1. Analiza SWOT

Mocne strony	Słabe strony
<ul style="list-style-type: none"> ✓ doświadczenie we współpracy szkół z przedstawicielami biznesu ✓ nawiązana współpraca szkół wyższych z przedsiębiorstwami (m.in. tworzenie tzw. Rad Biznesu i Pracodawców) ✓ funkcjonowanie inkubatorów przedsiębiorczości (Akademicki Inkubator Przedsiębiorczości przy PWSZ w Elblągu, Inkubator Przedsiębiorczości przy EPT) 	<ul style="list-style-type: none"> ✓ niedostateczna aktywność przedsiębiorców we wspieraniu rozwoju edukacji (np. przez pomoc w tworzeniu programów nauczania, fundowanie nagród dla najlepszych uczniów, pomoc w wyposażaniu klasopracowni) ✓ dominacja bezrobocia długotrwałego wśród osób pozostających bez pracy na terenie EOF ✓ niekorzystne czynniki demograficzne charakteryzujące obszar EOF: ujemny



<ul style="list-style-type: none">✓ współdziałanie instytucji otoczenia biznesu i przedstawicieli lokalnych przedsiębiorców na rzecz rozwoju regionu✓ doświadczenie w efektywnym wykorzystywaniu przez szkoły i uczelnie wyższe funduszy unijnych (w perspektywie budżetowej 2007 – 2013)✓ atrakcyjne położenie EOF – blisko dużych szlaków transportowych: drogowych, morskich i kolejowych, w tym Obwodu Kaliningradzkiego (możliwość transportu towarów i wyrobów)✓ wprowadzenie nowych rozwiązań dot. staży absolwenckich uczniów (Gra o wakacyjny staż 2014)✓ nawiązana współpraca pomiędzy szkołami wyższymi, pracodawcami i Powiatowym Urzędem Pracy w Elblągu w zakresie dostosowania oferty edukacyjnej do rynku pracy i zatrudniania absolwentów✓ działalność Elbląskiego Parku Technologicznego✓ działalność CTT PWSZ w Elblągu✓ działalność Centrum Badawczo-Rozwojowego GIS CENTRE✓ działalność Instytutu Technologiczno-Przyrodniczego Żuławski Ośrodek Badawczy✓ funkcjonowanie klastrów o silnym potencjale innowacyjnym: Klaster Mebel Elbląg, Klaster Teleinformatyczny ICT Amber, Elbląski Klaster Metalowy Nowoczesnych Technologii✓ funkcjonowanie Elbląskiej Rady Klastrow✓ funkcjonowanie Biura Wsparcia Przedsiębiorczości✓ funkcjonowanie innych instytucji otoczenia biznesu, w tym Elbląskiej Izby Gospodarczej, Związku Pracodawców Ziemi Elbląskiej, Pracodawcy Pomorza, NOT,✓ potencjał elbląskich uczelni wyższych: PWSZ i EUH-E✓ możliwość podwyższania swoich kwalifikacji lub przekwalifikowania	<ul style="list-style-type: none">przyrost naturalny, ujemne saldo migracji, zmniejszająca się populacja osób w wieku przedprodukcyjnym, wzrost współczynnika obciążenia demograficznego✓ utrudniony dostęp do szkół dla uczniów szkół ponadgimnazjalnych i studentów z obszarów wiejskich (problemy z dojazdem)✓ niedostateczne środki finansowe na funkcjonowanie placówek oświatowych✓ niskie dochody mieszkańców EOF✓ niskie zainteresowanie młodzieży badaniem predyspozycji własnych i potrzeb rynku pracy na wybierane kierunki kształcenia i konsekwencje tego wyboru✓ trudności z pozyskaniem kadry do prowadzenia przedmiotów zawodowych w szkołach ponadgimnazjalnych✓ niski poziom innowacyjności regionu (w tym niskie nakłady na B+R ze strony przedsiębiorstw i niska aktywność patentowa)✓ brak dokładnych danych statystycznych na temat innowacyjności EOF✓ słaby dostęp podmiotów prywatnych do kapitału inwestycyjnego na rozwój i wdrażanie innowacji✓ problemy finansowo-organizacyjne klastrów✓ brak zaufania i umiejętności do współpracy biznesu z IOB✓ trudności w przepływie informacji na linii przedsiębiorstwa – otoczenie biznesu✓ brak wykwalifikowanej i wysoko wykwalifikowanej kadry, niedobory inżynierów✓ niski poziom przedsiębiorczości✓ za mało silnych organizacji budujących zaplecze dla innowacyjności✓ brak spójności działań w zakresie wspierania innowacyjności✓ brak środków na finansowanie innowacji✓ brak wiedzy w zakresie znaczenia innowacji dla rozwoju regionu✓ brak strategii rozwojowych przedsiębiorstw✓ niedostateczne wykorzystanie Internetu przez przedsiębiorstwa i IOB do kontaktów z potencjalnymi klientami
--------------------------------------------------------------------------------------------------------------------------------------------------------------------------------------------------------------------------------------------------------------------------------------------------------------------------------------------------------------------------------------------------------------------------------------------------------------------------------------------------------------------------------------------------------------------------------------------------------------------------------------------------------------------------------------------------------------------------------------------------------------------------------------------------------------------------------------------------------------------------------------------------------------------------------------------------------------------------------------------------------------------------------------------------------------------------------------------------------------------------------------------------------------------------------------------------------------------------------------------------------------------------------------------------------------------------------------------------------------------------------------------------------------------------------------------------------------------------------------------------------------------------------------------------------------------------------------------------------------------------------------------------------------------------------	--------------------------------------------------------------------------------------------------------------------------------------------------------------------------------------------------------------------------------------------------------------------------------------------------------------------------------------------------------------------------------------------------------------------------------------------------------------------------------------------------------------------------------------------------------------------------------------------------------------------------------------------------------------------------------------------------------------------------------------------------------------------------------------------------------------------------------------------------------------------------------------------------------------------------------------------------------------------------------------------------------------------------------------------------------------------------------------------------------------------------------------------------------------------------------------------------------------------------------------------------------------------------------------------------------------------------------------------------------------------------------------------------------------------------------------------------------------------------------------------------------------------------------------------------------------------------------------------------------------------------------------------------------------------------------------------------------------------------------------------------------------------------------------------------------------------------------------------------------------------------



<p>się w: Centrum Kształcenia Zawodowego i Ustawicznego w Elblągu oraz Centrum Kształcenia Praktycznego w Elblągu (z jedyną w Polsce pracownią odlewnictwa z ALSTOM Power Sp. z o.o.)</p> <ul style="list-style-type: none"> ✓ obecność dużych, rozpoznawalnych przedsiębiorstw krajowych i zagranicznych ✓ funkcjonowanie Portu Morskiego w Elblągu ✓ innowacyjne przedsiębiorstwa np. AgroPower, Acoustics, OPEGIEKA, Metal Expert, Jet System ✓ innowacyjna platforma edukacyjna integrująca wszystkie jednostki oświatowe podległe UM w Elblągu ✓ położenie nad Zalewem Wiślanym i silny potencjał ekonomii wody ✓ korzystne warunki rozwoju przetwórstwa rolno-spożywczego - potencjał w zakresie żywności wysokiej jakości ✓ potencjał branży meblarskiej ✓ potencjał turystyczny ✓ potencjał sektora ICT ✓ potencjał branży metalowo-maszynowej – liczne przedsiębiorstwa tej branży w całym obszarze EOF ✓ potencjał branży budownictwa ✓ potencjał (w postaci klastrów, przedsiębiorstw i sfery nauki i edukacji) dla rozwoju innowacyjności inteligentnych specjalizacji regionu: ekonomia wody, drewno i meblarstwo, żywność wysokiej jakości oraz przemysł metalowo-maszynowy, ICT, turystyka, budownictwo ✓ wolne tereny inwestycyjne (WMSSE) ✓ bliskość obrotu kaliningradzkiego ✓ rosnąca kultura planowania strategicznego w samorządach 	<p>i partnerami gospodarczymi</p> <ul style="list-style-type: none"> ✓ niski poziom wiedzy mieszkańców o sposobach poprawy jakości usług ICT oraz niski poziom zaangażowania społecznego w tym zakresie ✓ brak podmiotów zainteresowanych poprawą jakości usług ICT w EOF, w sytuacji niskiej rentowności ekonomicznej działań inwestycyjnych operatorów ✓ niska konkurencyjność przedsiębiorstw ✓ niski poziom eksportu ✓ niska podaż ofert pracy ✓ system edukacji, który nie buduje postaw kreatywnych ✓ uczelnie wyższe skoncentrowane przede wszystkim na edukacji, a nie na działalności badawczo-rozwojowej ✓ niski poziom rozwoju społeczeństwa informacyjnego ✓ emigracja młodych osób, które nie widzą swojej przyszłości w EOF ✓ ograniczenia budżetowe gmin EOF ✓ niski stopień zaangażowania przedsiębiorstw w procesy społeczno-gospodarcze EOF ✓ brak wypracowanych standardów współpracy pomiędzy przedsiębiorstwami, sferą nauki i administracją ✓ wysokie bezrobocie ✓ niewystarczająca promocja gospodarcza wśród inwestorów zagranicznych ✓ brak kompleksowego centrum obsługi inwestorów i turystów dla wszystkich gmin EOF ✓ niski kapitał społeczny
Szanse	Zagrożenia
<ul style="list-style-type: none"> ✓ nowe możliwości zdobywania zawodu m.in. poprzez kwalifikacyjne kursy zawodowe ✓ możliwość organizacji wyjazdów 	<ul style="list-style-type: none"> ✓ uregulowania prawne ograniczające bądź uniemożliwiające rozwój szkolnictwa zawodowego ✓ utrzymująca się niekorzystna sytuacja



<p>zagranicznych studentów na studia i praktyki zawodowe, wyjazdów uczniów na staże zawodowe i nauczycieli na praktyki zawodowe, kursy i szkolenia w ramach programów COMENIUS i ERASMUS PLUS</p> <ul style="list-style-type: none">✓ wykorzystanie środków Programu Erasmus+ w zakresie tworzenia strategicznych partnerstw łączących instytucje edukacyjne, przedstawicieli władz samorządowych oraz przedstawicieli pracodawców✓ rosnące zainteresowanie kontynuowaniem nauki na wyższych uczelniach wśród absolwentów szkół ponadgimnazjalnych, kampanie medialne na rzecz wzrostu zainteresowania kształceniem zawodowym✓ efektywne wykorzystanie środków Unii Europejskiej na innowacje – w nowej perspektywie finansowej 2014-2020✓ polityka UE i krajowa skierowana na wsparcie innowacji umiejętność wykorzystania dobrych praktyk✓ rosnące znaczenie innowacyjności i innowacji w kształtowaniu konkurencyjności✓ wzrost zainteresowania inwestorów zewnętrznych lokowaniem działalności innowacyjnej w EOF✓ wzrost zainteresowania instytucji i podmiotów zagranicznych współpracą w EOF✓ rozwój współpracy w trójce: przedsiębiorstwa – nauka i edukacja – IOB✓ wzrost współpracy z innymi ośrodkami naukowymi w kraju i za granicą✓ wzrost znaczenia eko-innowacji✓ wzrost gospodarczy kraju✓ poprawa dostępności komunikacyjnej EOF✓ sfinalizowanie nowych projektów inwestycyjnych przez Biuro Wsparcia Przedsiębiorczości w UM Elbląg	<p>demograficzna kraju, w tym niski przyrost naturalny</p> <ul style="list-style-type: none">✓ brak wiarygodnych prognoz popytu na pracę w długim okresie✓ brak uregulowań prawnych dot. rekompensowania pracodawcom kosztów kształcenia praktykantów i organizacji praktyk zawodowych✓ niedostateczna współpraca przedsiębiorców z przedstawicielami nauki w zakresie wprowadzania i wykorzystywania innowacji w zakładach pracy✓ niskie w stosunku do potrzeb nakłady na rozwój oświaty✓ małe zainteresowanie uczniów kształceniem w zasadniczych szkołach zawodowych✓ brak pokrycia potrzeb przedsiębiorców na specjalistów z wykształceniem zasadniczym zawodowym✓ niestabilność polityki oświatowej państwa✓ niestabilne prawo, nadmierna regulacja i niespójność przepisów, biurokracja✓ konkurencja innych regionów w zabieganiu o inwestycje prywatne✓ problemy społeczno-gospodarcze regionu✓ niekorzystne tendencje demograficzne✓ emigracja młodych, wykształconych osób✓ polityka państwa nastawiona na wspieranie najsilniejszych ośrodków naukowych✓ brak rozwiązań systemowych dotyczących IOB✓ niskim poziomem zaufania przedsiębiorstw do IOB✓ zmiany koniunkturalne✓ małe zainteresowanie nowych inwestorów możliwością realizacji inwestycji w gminach wiejskich EOF✓ występowanie obszarów o znacznie mniejszym wskaźniku dostępności Internetu niż średnia dla województwa (m.in. obszar gminy wiejskiej Pasłęk i obszar gminy wiejskiej Braniewo)✓ zbyt mała podaż absolwentów kierunku informatyka na terenie Elbląskiego Obszaru Funkcjonalnego
---------------------------------------------------------------------------------------------------------------------------------------------------------------------------------------------------------------------------------------------------------------------------------------------------------------------------------------------------------------------------------------------------------------------------------------------------------------------------------------------------------------------------------------------------------------------------------------------------------------------------------------------------------------------------------------------------------------------------------------------------------------------------------------------------------------------------------------------------------------------------------------------------------------------------------------------------------------------------------------------------------------------------------------------------------------------------------------------------------------------------------------------------------------------------------------------------------------------------------------------------------------------------------------------------------------------------------------------------------------------------------------------------------------------------------------------------------------------------------------------------------------------------------------------------------------------------------	---------------------------------------------------------------------------------------------------------------------------------------------------------------------------------------------------------------------------------------------------------------------------------------------------------------------------------------------------------------------------------------------------------------------------------------------------------------------------------------------------------------------------------------------------------------------------------------------------------------------------------------------------------------------------------------------------------------------------------------------------------------------------------------------------------------------------------------------------------------------------------------------------------------------------------------------------------------------------------------------------------------------------------------------------------------------------------------------------------------------------------------------------------------------------------------------------------------------------------------------------------------------------------------------------------------------------------------------------------------------------------------------------------------------------------------------------------------------------------------------------------------------------------------------------------------------------------------------------------------------------------------------------------------------------------------------------------------------------------------------------------

1.4.2. Analiza zasobów i potencjału

Tabela 1. Zasoby EOF wspierające rozwój przedsiębiorczości

Instytucje bezpośredniego wsparcia biznesu	Instytucje pośredniego wsparcia biznesu	Pozostałe zasoby
<ul style="list-style-type: none"> • Rady Biznesu i Pracodawców • Elbląska Izba Gospodarcza • Elbląski Park Technologiczny • Inkubator Przedsiębiorczości przy EPT • Akademicki Inkubator Przedsiębiorczości przy PWSZ w Elblągu • Instytucje Otoczenia Biznesu oraz lokalne grupy działania • Klastry o silnym potencjale innowacyjnym: Klaster Mebel Elbląg, Klaster Teleinformatyczny ICT Amber, Elbląski Klaster Metalowy Nowoczesnych Technologii • Elbląska Rada Klastrow • Biuro Wsparcia Przedsiębiorczości 	<ul style="list-style-type: none"> • Centrum Badawczo Rozwojowe OPEGIEKA. • Instytut Technologiczno – Przyrodniczy Żuławski Ośrodek Badawczy • Port Morski w Elblągu. • Państwowa Wyższa Szkoła Zawodowa w Elblągu. • Elbląska Uczelnia Ekonomiczno-Humanistyczna • Centrum Kształcenia Zawodowego i Ustawicznego w Elblągu • Przedstawicielstwo Informacyjne Elbląga w Kaliningradzie 	<ul style="list-style-type: none"> • Doświadczenie przy współpracy nauki z biznesem • Doświadczenie w pozyskiwaniu funduszy unijnych przez środowisko akademickie • Innowacyjne przedsiębiorstwa na terenie Elbląskiego Obszaru Funkcjonalnego • Innowacyjna platforma edukacyjna integrująca wszystkie jednostki oświatowe podległe UM w Elblągu • Wolne tereny inwestycyjne (WMSSE)

Źródło: opracowanie własne

Potencjalne możliwości rozwoju przedsiębiorczości, związane z zasobami obszaru Elbląskiego Obszaru Funkcjonalnego, mają realny wpływ na funkcjonowanie rynku pracy w powiatach: braniewskim, elbląskim oraz w powiecie miasto Elbląg. Wśród nich można wyszczególnić:

- Atrakcyjne położenie EOF, w pobliżu dużych szlaków transportowych: drogowych, morskich i kolejowych, w tym Obwodu Kaliningradzkiego.
- Możliwości aktywizacji zawodowej w postaci staży absolwenckich, np. Gra o wakacyjny staż.



- Współpraca szkół wyższych z pracodawcami oraz Powiatowym Urzędem Pracy w zakresie dostosowania oferty edukacyjnej do potrzeb rynku pracy.
- Inteligentne specjalizacje regionu: ekonomia wody, drewno i meblarstwo, żywność wysokiej jakości oraz związane z nimi możliwości dofinansowania przedsięwzięć wpisujących się w te regionalne specjalizacje.
- Korzystne warunki rozwoju przetwórstwa rolno-spożywczego: potencjał w zakresie inteligentnej specjalizacji – żywność wysokiej jakości.
- Położenie nad Zalewem Wiślanym i silny potencjał ekonomii wody oraz potencjał turystyczny.
- Potencjał branży metalowo-maszynowej – liczne przedsiębiorstwa tej branży w obszarze EOF.
- Potencjał branży meblarskiej - - liczne przedsiębiorstwa tej branży w obszarze EOF.
- Potencjał sektora ICT.
- Potencjał branży budownictwa.
- Możliwość wykorzystania środków Programu Erasmus+ w zakresie tworzenia strategicznych partnerstw łączących instytucje edukacyjne, władze samorządowe oraz pracodawców.
- Promocja szkolnictwa zawodowego poprzez wsparcie stypendiami zawodów poszukiwanych na rynku pracy.
- Efektywne wykorzystanie środków Unii Europejskiej na innowacje w nowej perspektywie finansowej 2014-2020.
- Rosnące znaczenie innowacyjności i innowacji w kształtowaniu konkurencyjności.
- Wzrost znaczenia eko-innowacji w gospodarce.
- Sfinalizowanie nowych projektów inwestycyjnych przez Biuro Wsparcia Przedsiębiorczości w Elblągu.
- Wzrost gospodarczy kraju.
- Poprawa dostępności komunikacyjnej EOF.

1.4.3. Analiza barier w rozwoju przedsiębiorczości

Bariery związane z polityką państwa

- Niedostosowane do realiów rynku pracy uregulowania prawne, ograniczające rozwój szkolnictwa zawodowego.
- Małe zainteresowanie uczniów kształceniem zawodowym.
- Skomplikowane regulacje fiskalne.
- Brak odpowiednich uregulowań legislacyjnych dot. rekompensowania pracodawcom kosztów kształcenia praktykantów i organizacji praktyk zawodowych.
- Niestabilna i niedostosowana do rynku pracy polityka oświatowa.
- Niewystarczające nakłady na rozwój oświaty.
- Zmienność prawa, nadmierna regulacja przepisów oraz ich niespójność.
- Wspieranie głównie najsilniejszych ośrodków naukowych.
- Niekorzystne prawo podatkowe w aspekcie inwestycyjnym.
- Zmiany koniunkturalne w gospodarce regionu.



Bariery związane z sytuacją demograficzną EOF i rynkiem pracy

- Niekorzystna sytuacja demograficzna, w tym niski przyrost naturalny, będący obecnie przyczyną i mogący powodować w przyszłości brak wystarczających zasobów ludzkich.
- Brak wiarygodnych prognoz dotyczących rynku pracy w perspektywie długookresowej.
- Problemy społeczno-gospodarcze regionu, w tym niewystarczające dochody, wysokie bezrobocie, które powodują migrację do innych regionów kraju oraz migrację zagraniczną, zwłaszcza młodych, wykształconych osób.

Bariery związane z położeniem geograficznym EOF

- Bliskość konkurencyjnych regionów nastawionych na przyciągnięcie inwestorów prywatnych, zaawansowanych technologicznie.
- Niedostosowanie do potrzeb inwestorów terenów – zwłaszcza na obszarach wiejskich EOF.
- Występowanie obszarów o znacznie mniejszym wskaźniku dostępności Internetu niż średnia dla województwa (m.in. obszar gminy wiejskiej Pasłęk i obszar gminy wiejskiej Braniewo).

Bariery związane z zasobami na terenie EOF

- Niedostateczna podaż wyspecjalizowanych pracowników z wykształceniem zasadniczym zawodowym w stosunku do potrzeb rynku pracy
- Niewystarczające zasoby finansowe na wspieranie innowacji.
- Zbyt mała w stosunku do potrzeb rynku pracy podaż absolwentów kierunku informatyki

Bariery związane z administracją

- Administracja ściśle związana z polityką.
- Złożoność procedur administracyjnych, biurokracja.

Bariery związane ze współpracą z otoczeniem biznesu oraz nauką

- Niewykorzystanie potencjału przedstawicieli nauki w zakresie wprowadzania innowacji w świecie biznesu.
- Brak rozwiązań systemowych dotyczących działania instytucji otoczenia biznesu.
- Niski wskaźnik zaufania przedsiębiorców do IOB, co powoduje niski poziom współpracy na linii biznes – IOB.

Wewnętrzne	Zewnętrzne
<ul style="list-style-type: none"> • Zmiany koniunkturalne w gospodarce regionu. • Niekorzystna sytuacja demograficzna, w tym niski przyrost naturalny, będący obecnie przyczyną i mogący powodować w przyszłości brak wystarczających zasobów ludzkich. • Brak wiarygodnych prognoz dotyczących rynku pracy w perspektywie długookresowej. • Problemy społeczno-gospodarcze regionu, w tym niewystarczające dochody, wysokie bezrobocie, które 	<ul style="list-style-type: none"> • Niedostosowane do realiów rynku pracy uregulowania prawne, ograniczające rozwój szkolnictwa zawodowego. • Małe zainteresowanie uczniów kształceniem zawodowym. • Skomplikowane regulacje fiskalne. • Brak odpowiednich uregulowań legislacyjnych dot. rekompensowania pracodawcom kosztów kształcenia praktykantów i organizacji praktyk zawodowych • Niestabilna i niedostosowana do



<p>powodują migrację do innych regionów kraju oraz migrację zagraniczną, zwłaszcza młodych, wykształconych osób.</p> <ul style="list-style-type: none">• Niedostosowanie do potrzeb inwestorów terenów – zwłaszcza na obszarach wiejskich EOF.• Występowanie obszarów o znacznie mniejszym wskaźniku dostępności Internetu niż średnia dla województwa (m.in. obszar gminy wiejskiej Pastęk i obszar gminy wiejskiej Braniewo).• Niedostateczna podaż wyspecjalizowanych pracowników z wykształceniem zasadniczym zawodowym w stosunku do potrzeb rynku pracy.• niewystarczające zasoby finansowe na wspieranie innowacji.• Zbyt mała w stosunku do potrzeb rynku pracy podaż absolwentów kierunku informatyki• Niewykorzystanie potencjału przedstawicieli nauki w zakresie wprowadzania innowacji w świecie biznesu.• Niski wskaźnik zaufania przedsiębiorców do IOB, co powoduje niski poziom współpracy na linii biznes – IOB.	<p>ryнку pracy polityka oświatowa.</p> <ul style="list-style-type: none">• Niewystarczające nakłady na rozwój oświaty.• Zmienność prawa, nadmierna regulacja przepisów oraz ich niespójność.• Wspieranie głównie najsilniejszych ośrodków naukowych.• Niekorzystne prawo podatkowe w aspekcie inwestycyjnym.• Bliskość konkurencyjnych regionów, nastawionych na przyciągnięcie inwestorów prywatnych, zaawansowanych technologicznie.• Administracja ściśle związana z polityką.• Złożoność procedur administracyjnych.• Brak rozwiązań systemowych dotyczących działania instytucji otoczenia biznesu.
--------------------------------------------------------------------------------------------------------------------------------------------------------------------------------------------------------------------------------------------------------------------------------------------------------------------------------------------------------------------------------------------------------------------------------------------------------------------------------------------------------------------------------------------------------------------------------------------------------------------------------------------------------------------------------------------------------------------------------------------------------------------------------------------------------------------------------------------------------------------------------------------------------------------------------------------------------------------------------------------------------	---------------------------------------------------------------------------------------------------------------------------------------------------------------------------------------------------------------------------------------------------------------------------------------------------------------------------------------------------------------------------------------------------------------------------------------------------------------------------------------------------------------------------------------------------------------------------------------------------------------------------------------------------------------------------------------

2. Wnioski z diagnozy i propozycje działań

2.1. Cele programu

Identyfikacja głównych problemów i potrzeb z zakresu przedsiębiorczości EOF była możliwa dzięki przeprowadzeniu spotkań z przedstawicielami instytucji otoczenia biznesu związanych z lokalną przedsiębiorczością oraz wysłaniu zapytań mailowych do poszczególnych przedsiębiorstw, a także przeprowadzeniu analizy SWOT i analizy zasobów. Odnoszono się również do badań pierwotnych i wtórnych zawartych w dokumentach opracowanych dla Elbląskiego Obszaru Funkcjonalnego, tj.

- projektu Strategii Elbląskiego Obszaru Funkcjonalnego (maj 2015)

- pięciu Strategii branżowych będących uszczegółowieniem projektu Strategii Rozwoju EOF (listopad 2014)
- Analizy uwarunkowań przestrzennych EOF (czerwiec 2015)

Pod uwagę brano także dokumenty o charakterze lokalnym, z których wnioski mogą zostać rozszerzone na cały obszar funkcjonalny, tj. Raport pełny: Elbląski rynek pracy – dziś i perspektywy rozwoju do 2020 r. (lipiec 2014).

Na podstawie zgromadzonych informacji stworzono założenia Programu wsparcia przedsiębiorczości oraz wskazano działania operacyjne zawierające proponowany zestaw projektów wraz z harmonogramem ich wdrożenia oraz określeniem szacunkowych kosztów. Horyzont czasowy części operacyjno-wykonawczej wyznaczono na lata 2015-2020 ze względu na czas ramowy perspektywy budżetowej.

2.1.1. Cel strategiczny programu

Z uwagi na zasięg terytorialny Obszaru Funkcjonalnego Elbląga, w którego skład wchodzi trzy powiaty, nie można skoordynować wszystkich działań na poziomie jednej instytucji, ponieważ na badanym obszarze występują m.in. jednostki samorządu terytorialnego całego obszaru, dwa Powiatowe Urzędy Pracy (w Braniewie i w Elblągu), dwa Urzędy Skarbowe (w Braniewie i w Elblągu), placówki kształcenia na szczeblu średnim zlokalizowane w Elblągu, Pasłęku, Gronowie Górnym, Pieniężnie i Braniewie.

Realizację Strategii dostosowania edukacji do rynku pracy EOF należy traktować jako strategiczne przedsięwzięcie partnerskich gmin, instytucji, organizacji i wszystkich interesariuszy zainteresowanych tym obszarem działania – w tym przede wszystkim przedsiębiorców i osób zarządzających szkołami i uczelniami.

Cel nadrzędny służy obraniu kierunku, w którym powinny zmierzać wszystkie podejmowane inicjatywy na rzecz dostosowania edukacji do rynku pracy.

Celem strategicznym Programu wsparcia przedsiębiorczości jest stworzenie warunków do otwierania, prowadzenia oraz rozwoju działalności gospodarczej na terenie Elbląskiego Obszaru Funkcjonalnego oraz stworzenie spójnej oferty inwestycyjnej.



Poprzez „otwieranie, prowadzenie i rozwój działalności” należy rozumieć wiele aspektów aktywności gospodarczej, tj.

- kształtowanie przedsiębiorczej podstawy wśród młodych mieszkańców Elbląskiego Obszaru Funkcjonalnego;
- tworzenie wizerunku Elbląskiego Obszaru Funkcjonalnego jako miejsca przyjaznego dla przedsiębiorców, poprzez komunikację z mieszkańcami i instytucjami mającymi wpływ na rozwój działalności gospodarczej (tj. jednostki samorządu terytorialnego, urzędy, instytucje otoczenia przedsiębiorstw);
- tworzenie dwubiegunowej dobrej relacji między środowiskiem przedsiębiorców a samorządem.

Cel nadrzędny ma charakter ogólny, w związku z czym dla jego realizacji niezwykle istotne jest określenie bardziej szczegółowych celów strategicznych, oraz określenie priorytetów.

2.1.2. Cele operacyjne programu

Przedmiotem planu operacyjnego są inicjatywy, które mają umożliwić osiągnięcie celu strategicznego, zarówno przy wykorzystaniu obecnego potencjału, jak również poprzez kreowanie nowych rozwiązań.

Cele strategiczne wskazują trzy główne obszary, na których należy skoncentrować działania wspierające rozwój przedsiębiorczości Elbląskiego Obszaru Funkcjonalnego.

1. Stworzenie wspólnych założeń inwestycyjnych dla EOF
2. Tworzenie wizerunku EOF jak miejsca przyjaznego dla prowadzenia działalności gospodarczej i rozwoju zawodowego
3. Rozwój przedsiębiorczości młodzieży Elbląskiego Obszaru Funkcjonalnego

Cele operacyjne wskazują główne obszary, które mogą wpłynąć na rozwój przedsiębiorczości i na których należy skoncentrować działania. Ważne jest, by aktywność w ramach wszystkich celów strategicznych, była spójna i prowadziła do stworzenia klimatu wspierającego zarówno przedsiębiorców działających już na rynku EOF, jak i nowych inwestorów, a także instytucje otoczenia biznesu i zasoby kapitału ludzkiego.



2.2. Zadania programu

Cele operacyjne powinny być realizowane poprzez wyodrębnione zadania, które będą stanowiły podstawę Programu wspierania przedsiębiorczości.

CELE OPERACYJNE I ZADANIA PROGRAMU WSPARCIA PRZEDSIĘBIORCZOŚCI		
Stworzenie wspólnych założeń inwestycyjnych dla EOF	Tworzenie wizerunku EOF jak miejsca przyjaznego dla prowadzenia działalności gospodarczej i rozwoju zawodowego	Rozwój przedsiębiorczości młodzieży Elbląskiego Obszaru Funkcjonalnego
Zbudowanie porozumienia gmin będących członkami EOF na rzecz utworzenia wspólnego podmiotu odpowiedzialnego za pozyskiwanie inwestycji na terenie Elbląskiego Obszaru Funkcjonalnego	Rozwój lokalnych struktur promujących przedsiębiorczość w EOF	Rozwój współpracy między przedsiębiorstwami i szkołami
Działania operacyjne na rzecz utworzenia podmiotu odpowiedzialnego za pozyskiwanie inwestorów na terenie Elbląskiego Obszaru Funkcjonalnego	Wsparcie aktywności instytucji otoczenia biznesu i przedsiębiorczości III sektora Elbląskiego Obszaru Funkcjonalnego	Stworzenie i rozwijanie systemu wspierania staży uczniów i studentów
Stworzenie podmiotu realizującego ustalenia	Budowanie kapitału społecznego Elbląskiego Obszaru Funkcjonalnego Inkubowanie przedsiębiorczości mieszkańców Elbląskiego Obszaru Funkcjonalnego	Stworzenie i rozwijanie systemu komunikacji z młodymi mieszkańcami

Źródło: Opracowanie własne.

Cel operacyjny 1: Stworzenie wspólnych założeń inwestycyjnych dla EOF

Zadanie 1	Zbudowanie porozumienia gmin, będących członkami EOF, na rzecz utworzenia wspólnego podmiotu odpowiedzialnego za pozyskiwanie inwestycji na terenie Elbląskiego Obszaru Funkcjonalnego
------------------	-----------------------------------------------------------------------------------------------------------------------------------------------------------------------------------------------

Stworzenie spójnej polityki proinwestycyjnej i wspierającej przedsiębiorczość oraz założeń strategicznych dla powołania i późniejszego funkcjonowania podmiotu realizującego politykę proinwestycyjną na terenie EOF, jest niezwykle istotne i musi mieć swoje źródło w ustaleniach



gmin partnerskich Elbląskiego Obszaru Funkcjonalnego. Postuluje się, by ustalenia dokonywane były na najwyższym szczeblu zarządczym – ze względu na istotność problematyki rozwoju przedsiębiorczości z punktu widzenia atrakcyjności inwestycyjnej, osiedleńczej i turystycznej regionu. Decyzje winny zapadać na najwyższym szczeblu także ze względu na konieczność pozyskania źródła finansowania, która może się wiązać z kolei z zabezpieczeniem wkładu własnego na rzecz stworzenia podwalin wspólnej polityki proinwestycyjnej. Zaznaczyć należy także, że jako inwestora należy rozumieć nie tylko podmiot zewnętrzny lokujący część swojej działalności na terenie Elbląskiego Obszaru Funkcjonalnego, ale także aktywnych mieszkańców EOF, którzy zakładają działalność gospodarczą. Szczególną uwagę należy poświęcić także sektorowi mikroprzedsiębiorstw i MŚP, który stanowi podstawę gospodarki zarówno w skali ogólnopolskiej, jak i w obszarze EOF.

Zadanie 2

Działania operacyjne na rzecz utworzenia podmiotu odpowiedzialnego za pozyskiwanie inwestycji na terenie Elbląskiego Obszaru Funkcjonalnego

Kolejnym krokiem, po uzgodnieniu zapisów porozumienia między partnerami Elbląskiego Obszaru Funkcjonalnego, powinno być rozpoczęcie działań operacyjnych mających na celu realizację przyjętych założeń strategicznych, uzgodnionych między partnerami EOF. Wśród działań operacyjnych, realizowanych przez wybrane strategicznie Departamenty i Wydziały urzędów z terenu EOF oraz przedstawicieli przedsiębiorstw i instytucji otoczenia biznesu, należy wyszczególnić m.in.

- Stworzenie biznesplanu
- Wybór formy prawnej
- Przygotowanie katalogu procedur związanych z obsługą inwestorów na całym Elbląskim Obszarze Funkcjonalnym, w tym np. stworzenie planu obsługi inwestora w EOF, którego celem powinno być rozpoznanie potrzeb inwestora, co umożliwi stworzenie oferty dostosowanej do jego oczekiwań, a tym samym zwiększy prawdopodobieństwo, że pozostanie on w regionie
- Określenie możliwych źródeł finansowania i aplikowanie o dofinansowanie (tj. pozyskanie źródeł finansowania na działalność podmiotu zajmującego się inwestycjami na terenie EOF)

Zadanie 3

Stworzenie podmiotu realizującego ustalenia

Stworzenie podmiotu realizującego ustalenia na szczeblu strategicznym i operacyjnym jest kluczowe dla realizacji projektu. Ze wstępnej analizy wynika, że wśród kompetencji takiego podmiotu powinny znaleźć się m.in.

- Zatrudnienie wykwalifikowanej kadry posiadającej doświadczenie biznesowe – w celu zapewnienia jak najlepszej komunikacji z przedstawicielami potencjalnych inwestorów oraz realizacji założonych w biznesplanie celów
- Wdrożenie wypracowanych procedur na etapie operacyjnym i realizacja opracowanego biznesplanu
- Działania na rzecz rewitalizacji terenów inwestycyjnych, które mogą być atrakcyjne z punktu widzenia pozyskiwania inwestora
- Udostępnianie aktualnych informacji o środowisku przedsiębiorców EOF oraz instytucjach otoczenia biznesu
- Wspieranie działalności IOB oraz Elbląskiego Parku Technologicznego oraz bieżąca współpraca z tymi podmiotami na rzecz rozwoju EOF

Należy zaznaczyć, że katalog działań nie jest zamknięty i powinien zostać szczegółowo przedstawiony w założeniach biznesplanu.

Cel operacyjny 2: Tworzenie wizerunku EOF jak miejsca przyjaznego dla prowadzenia działalności gospodarczej i rozwoju zawodowego

Zadanie 1

Rozwój lokalnych struktur promujących przedsiębiorczość

Promowanie prowadzenia działalności gospodarczej oraz wskazywanie na możliwość rozwoju zawodowego na Elbląskim Obszarze Funkcjonalnym wydaje się niezbędne ze względu na duży współczynnik emigracji osób w wieku produkcyjnym i przedprodukcyjnym. Wskazanie możliwości, jakie niesie za sobą własna działalność gospodarcza, ale także możliwość rozwoju zawodowego w regionie, może mieć wpływ na niwelowanie tych niekorzystnych tendencji. W ramach tego zadania należy rozważyć następujące działania:

- Stworzenie systemu informowania lokalnych przedsiębiorstw oraz zainteresowanych mieszkańców o wydarzeniach o charakterze gospodarczym i związanym z przedsiębiorczością na terenie Elbląskiego Obszaru Funkcjonalnego

- Regularne spotkania networkingowe między przedsiębiorcami, przedstawicielami administracji oraz przedstawicielami nauki
- Promocja lokalnych przedsiębiorców i ich osiągnięć – zarówno w regionie, jak i w skali ponadlokalnej

Zadanie 2

Wsparcie aktywności instytucji otoczenia biznesu i przedsiębiorczości III sektora

Instytucje otoczenia biznesu Elbląskiego Obszaru Funkcjonalnego charakteryzują się dużą aktywnością oraz innowacyjnymi pomysłami, które mają szansę wspierać rozwój gospodarczy regionu. Ze względu na wykazywane zaangażowanie, warto wspierać ich aktywność. Jako wsparcie należy rozumieć:

- Dialog z przedstawicielami instytucji otoczenia biznesu ze strony samorządowej
- Regularne spotkania władz EOF z przedstawicielami IOB celem zapewnienia ciągłości działania oraz wypracowywania wspólnych koncepcji na rzecz rozwoju przedsiębiorczości EOF
- Wsparcie projektów inicjowanych przez IOB z terenu EOF, w tym pomoc w pozyskaniu źródeł finansowania, a także – w miarę możliwości – wspólne podejmowanie działań projektowych

W ramach dialogu z przedstawicielami IOB nastąpić powinno uszczegółowienie powyższych założeń, które wynikają z przeprowadzonej diagnozy, dlatego też dopuszcza się możliwość ich zmiany, czy też doprecyzowania.

Zadanie 3

Budowanie kapitału społecznego Elbląskiego Obszaru Funkcjonalnego

Kluczowym czynnikiem, który ma wpływ na lokowanie inwestycji w dany region, jest dostępność kadr. Stąd też niezwykle istotne jest budowanie kapitału społecznego EOF. W tym kontekście budowanie kapitału społecznego należy rozumieć jako:

- Ułatwianie przekwalifikowania się osobom zainteresowanym zmianą branży/ stanowiska pracy
- Aktywizację osób wykluczonych
- Budowanie kompetencji kadr zgodnych z potrzebami potencjalnych inwestorów

Należy zauważyć, że w znaczącą rolę w tym zakresie odgrywają Powiatowe Urzędy Pracy, a także Miejskie Ośrodki Pomocy Społecznej oraz instytucje otoczenia biznesu.



Zadanie 4

Inkubowanie przedsiębiorczości mieszkańców Elbląskiego Obszaru Funkcjonalnego

Na terenie EOF funkcjonują dwa inkubatory przedsiębiorczości, z których jeden jest skierowany do studentów i absolwentów. Wzmocnienie ich funkcji w celu rozwoju „małej przedsiębiorczości”, poprzez pomoc w zakładaniu i obsłudze działalności gospodarczej, będzie wpływało na wzrost liczby zakładanych przedsiębiorstw.

Cel operacyjny 3: Rozwój przedsiębiorczości młodzieży Elbląskiego Obszaru Funkcjonalnego

Zadanie 1

Rozwój współpracy między przedsiębiorstwami i szkołami

Rozwój współpracy między przedsiębiorstwami i szkołami jest spójny z założeniami Strategii dostosowania edukacji do potrzeb rynku pracy. Zakłada się, że nadrzędnym celem jest kształtowanie w młodzieży i studentach przedsiębiorczej postawy, co jest niezwykle istotne dla rozwoju gospodarczego regionu, ale także dla zatrzymania uzdolnionej młodzieży w regionie. Konkretnym działaniem, które może wesprzeć rozwój takiej współpracy, jest tworzenie kół przedsiębiorczości przy szkołach na terenie EOF, w które zaangażowani będą przedsiębiorcy jako prowadzący takie przedsięwzięcia. Rozważyć należy także stworzenie systemu komunikacji i regularnych spotkań przedsiębiorców, instytucji otoczenia biznesu i przedstawicieli szkół ze zdolnymi absolwentami, którzy opuścili region w celu dalszej edukacji – podstawą takiego działania powinno być założenie, że przedstawianie zdolnym młodym ludziom z regionu możliwości pracy w EOF zwiększy szansę na ich powrót po zakończeniu kolejnego etapu kształcenia.

Zadanie 2

Stworzenie i rozwijanie systemu wspierania staży uczniów i studentów oraz staży absolwenckich

Podwaliny systemu wspierania staży uczniów i studentów opierają się z jednej strony na obowiązkowych stażach realizowanych w ramach procesu edukacji, ale także o inicjatywy instytucji otoczenia biznesu np. program „Gra o wakacyjny staż” organizowany przez Elbląską Izbę Gospodarczą, którego popularność wśród pracodawców rośnie. W bieżącej edycji w 2015 r. 35 podmiotów zaoferowało 72 miejsca pracy. Ze względu na rozwój i sukces tej inicjatywy, warto stworzyć rozwiązania systemowe wspierające tego typu działalność i rozszerzyć jej zasięg na cały Elbląski Obszar Funkcjonalny.



Zadanie 3

Stworzenie i rozwijanie systemu komunikacji z młodymi mieszkańcami

Ważne jest pokazywanie i uświadamianie młodym ludziom, szansy na rozwój w Elbląskim Obszarze Funkcjonalnym. Komunikacja taka powinna być autentyczna – dlatego też najlepiej by była kreowana przez młodzież, powinna też wykorzystywać kanały, z których korzystają młodzi ludzie. Postuluje się następujące działania:

- Konkursy dla uczniów i studentów zrzeszonych w ramach organizacji (takich jak koła przedsiębiorczości) na promocję rozwoju zawodowego i gospodarczego w EOF
- Wydarzenia oparte o cykliczne spotkania osób młodych z mentorami i osobami prowadzącymi własną działalność gospodarczą w celu pokazania możliwości, jakie niesie za sobą samodzielne funkcjonowanie na rynku pracy oraz pobudzanie postawy przedsiębiorczej

2.3. Propozycje rozwiązań zakładających koordynację i współpracę na terenie EOF, wyróżniające Elbląski Obszar Funkcjonalny na rynku polskim i europejskim

2.3.1. Rozwiązania instytucjonalne

Formalno-prawne uwarunkowania otoczenia biznesu wpływające na kreowanie postaw przedsiębiorczych w regionie odnoszą się do konstrukcji aktów prawnych związanych z funkcjonowaniem jednostek terytorialnych, jak np. struktury prawne określające funkcjonowanie samorządów terytorialnych, zakres ich kompetencji i odpowiedzialności oraz źródła finansowania. Zmienność oraz niejednoznaczność przepisów prawnych jest jedną z najbardziej uciążliwych barier wpływających na prowadzenie działalności gospodarczej, dlatego rozwiązania legislacyjne i administracyjne powinny być skonstruowane oraz interpretowane tak, aby wspierać przedsiębiorczość oraz działalność propagującą zakładanie własnej działalności gospodarczej.

Narzędzia instytucjonalnego wsparcia postaw przedsiębiorczych to również ułatwienia i udogodnienia związane z finansowaniem inwestycji w innowacje oraz pomoc w pozyskaniu gwarancji lub zabezpieczeń bankowych.

Wśród ewentualnych rozwiązań instytucjonalnych wyszczególnić można także poprawę jakości pracy administracji publicznej, w postaci uproszczenia procedur, prawa podatkowego, informatyzacji urzędów czy zwiększenia odpowiedzialności pracowników. Rozwiązaniem



zachęcającym do zakładania firm jest również obniżenie kosztów działalności poprzez zmniejszenie kosztów pracy, uproszczenie regulacji oraz obniżki podatków.

Rozwiązania wpływające na formalno-prawne aspekty zakładania i prowadzenia działalności gospodarczej stanowią te potencjalne rozwiązania, które najbardziej znacząco mogą wpłynąć na możliwości i ułatwienia dla przedsiębiorców oraz dla osób potencjalnie zainteresowanych samozatrudnieniem i założeniem własnej działalności gospodarczej. Uwarunkowania mające na celu skrócenie czasu spędzonego na administracyjnych i biurokratycznych czynnościach nieodłącznie związanych z przedsiębiorczym aspektem funkcjonowania rynkowego mogą mieć znaczący wpływ na zmianę i propagowanie postaw samodzielnego zadbania o miejsce na rynku pracy. Jednocześnie należy zwrócić uwagę na fakt, że zmiany w obszarze instytucjonalnym są najtrudniejszym do zrealizowania czynnikiem powodującym zmiany w funkcjonowaniu przedsiębiorstw. Powodem złożoności barier rozwoju przedsiębiorczości w sferze instytucjonalnej są struktury uchwalania i regulowania przepisów i procedur dotyczących aspektów administracyjnych oraz złożoność w sposobie interpretacji prawnej przez urzędników.

Aby zapoczątkować zmianę na szczeblach instytucjonalnych przemianę należy rozpocząć od postaw administracji samorządowej wobec rozwoju gospodarczego i przedsiębiorczości – aby to osiągnąć niezbędne jest poniesienie odpowiednich nakładów inwestycyjnych oraz utworzenie programów kształcenia dla władz samorządowych, liderów wsparcia i rozwoju, podczas których wspólnie utworzone zostaną możliwości podniesienia jakości wiedzy na temat działań administracji samorządowej na rzecz rozwoju przedsiębiorczości oraz rozwoju gospodarczego.

2.3.2. Wspólny system informacji i bazy danych

Ze względu na zasięg terytorialny Elbląskiego Obszaru Funkcjonalnego niezbędnym działaniem winno być zebranie wszelkich informacji dotyczących prowadzenia działalności gospodarczej oraz oferty inwestycyjnej na terenie EOF w jednym miejscu oraz stworzenie platformy, która umożliwi, a także usystematyzuje informacje niezbędne do efektywnego funkcjonowania firmy na terenie Elbląskiego Obszaru Funkcjonalnego. Skorelowanie baz danych oraz wprowadzenie sprawnego systemu transferu aktualnych informacji usprawni rozwój przedsiębiorstw oraz wpłynie na wyrównanie szans każdego podmiotu bez względu na lokalizację na mapie EOF.

Wprowadzenie wspólnych baz danych oraz jednolitego systemu przekazywania informacji spowoduje skumulowanie pomysłów oraz umożliwi wymianę i kombinację zasobów (np. kapitał, technologia, wykwalifikowane zasoby ludzkie, wiedza), niezbędnych do zrealizowania inicjatywy

podmiotów działających lub planujących rozpoczęcie działalności na terenie Elbląskiego Obszaru Funkcjonalnego.

Wymiana informacji między przedsiębiorcami, samorządami, nauką oraz instytucjami otoczenia biznesu może pozytywnie wpłynąć na rozwój gospodarczy całego regionu oraz każdej organizacji z osobna. Dostęp do aktualnych danych i informacji oferowany przedsiębiorcom może przerodzić się w mocną stronę Elbląskiego Obszaru Funkcjonalnego, co spowoduje wzrost szans na pozyskanie nowych inwestycji i możliwości zdobycia przewagi konkurencyjnej względem przedsiębiorstw funkcjonujących poza EOF.

Spójny system transferu informacji może również zmienić mentalne podejście przedsiębiorców do Instytucji Otoczenia Biznesu oraz zwiększyć znajomość ich oferty przez obecnych lub potencjalnych przedsiębiorców, jak również zwiększyć powszechność korzystania z usług i pomocy IOB.

2.3.2. Spójna administracja: opracowanie standardów obsługi inwestorów

Skomplikowana ścieżka administracyjna jest głównym źródłem zniechęcenia potencjalnych inwestorów, którzy w konsekwencji mogą wybrać regiony mające transparentnie i przejrzysto wytyczone możliwości inwestycyjne, wspierane przez system obsługi inwestorów.

Atrakcyjność inwestycyjna może wzrosnąć dzięki zapewnieniu pełnej koordynacji działań samorządów i Instytucji Otoczenia Biznesu w zakresie wsparcia przedsiębiorców. Zredukowanie barier, w szczególności komunikacyjnych, między działaniami administracji i biznesu wpłynie na wizerunek EOF jako miejsca przyjaznego inwestorom.

Ujednoczenie procesów administracyjnych związanych z działalnością gospodarczą i inwestycyjną na terenie gmin Elbląskiego Obszaru Funkcjonalnego spowoduje ujednoczenie wizerunku całego EOF w oczach inwestorów wybierających poszczególne tereny w powiatach: braniewskim, elbląskim i mieście Elbląg.

Przejrzyste standardy obsługi inwestora umożliwią skuteczną promocję regionu, w kontekście inwestycyjnym, w skali mikro i makro oraz wykreują konkurencyjne warunki dla potencjalnych inwestorów i przedsiębiorców. Sformalizowane i dostępne dla każdego przejrzyste standardy same w sobie staną się ofertą przyciągającą przedsiębiorców, którzy w jasności przekazu i skoordynowaniu działań z samorządem i IOB będą upatrywać szans uzyskania przewagi konkurencyjnej.

Standaryzacja procesu pozyskiwania inwestorów na terenie Elbląskiego Obszaru Funkcjonalnego może bezpośrednio wpłynąć na zarządzanie i przestrzeganie ograniczonej w czasie ścieżki uzyskiwania podstawowych decyzji administracyjnych w wymaganych m.in. przy procesach budowlanych.

Wsparcie obsługi inwestora może ułatwić i usystematyzować „Karta inwestora”, która jako dokument może stanowić obopólną umowę zabezpieczającą interesy inwestora i regulującą jego prawa i obowiązki na terenie Elbląskiego Obszaru Funkcjonalnego. Udokumentowana forma oferty inwestycyjnej na terenie EOF powinna nieść za sobą również konkretne działania wspierające przedsiębiorcę w realizacji inwestycji.

2.3.3. Wspólne instrumenty wsparcia przedsiębiorczości: system zachęt

Instrumenty wsparcia przedsiębiorczości na terenie Elbląskiego Obszaru Funkcjonalnego można zdefiniować jako każdą informację, działanie lub zaniechanie działania przez władze i instytucje samorządowe, które powodują wywieranie wpływu na podmiotu prowadzące lub zainteresowane prowadzeniem działalności na terenie Elbląskiego Obszaru Funkcjonalnego.

Instrumenty wsparcia przedsiębiorczości można podzielić na te, które wywierają wpływ bezpośrednio na przedsiębiorstwo lub te, które oddziałują na jego otoczenie. Wśród instrumentów wywierających wpływ na przedsiębiorstwo można wskazać te przyjmujące formę sugestii, np. ulgi podatkowe lub te, które przyjmują formę nakazową, np. modernizacje obiektów firmowych uwzględniające aspekty środowiskowe.

Elbląski Obszar Funkcjonalny aktualnie posiada w swojej ofercie inne instrumenty potęgujące wsparcie przedsiębiorczości w postaci parku technologicznego oraz działających stref ekonomicznych i inkubatorów przedsiębiorczości, których celem statutowym jest wsparcie przedsiębiorczości w rejonach ich oddziaływania.

Dodatkowo do finansowych instrumentów wsparcia można zaliczyć: budżet gminy, podatki i opłaty, polityki finansowe gmin na terenie EOF, ulgi i zwolnienia podatkowe czy opłaty za usługi komunalne oraz wydatki inwestycyjne.

Pozafinansowe instrumenty gmin EOF wspierające rozwój przedsiębiorczości to m.in. wykorzystanie ich mienia, działalność gospodarcza gmin, stymulowanie rozwoju rynku pracy poprzez szkolenia i kursy zawodowe, promocję gmin oraz współpraca z przedsiębiorstwami w zakresie promocji regionu.



Wyszczególniając zróżnicowane formy i mechanizmy wspierania przedsiębiorczości na terenie EOF, należy pamiętać, aby dostosowanie ich i polityka zastosowania była jednolita na terenie Elbląskiego Obszaru Funkcjonalnego, co umożliwi równomierny wzrost potencjału inwestycyjnego dla wszystkich gmin i powiatów EOF.

2.3.5. Promocja gospodarcza i inwestycyjna EOF.

Dobrze rozwinięta gospodarka lokalna stanowi integralny element zrównoważonego rozwoju miejsca, niezależnie czy jest to gmina, miasto, powiat czy region. Atuty lokalnej gospodarki to nie tylko naturalnie powiązane z nią możliwości w postaci terenów inwestycyjnych i dostępnych zasobów, ale także wizerunek danego obszaru.

Promocja gospodarcza i inwestycyjna regionu buduje pozytywny wizerunek nie tylko w oczach potencjalnych inwestorów oraz mieszkańców, ale pozwala przyciągnąć ewentualnych klientów branży turystycznej i handlowej powiązanej z inteligentnymi specjalizacjami, ponieważ kreuje pozytywne skojarzenia powiązane z regionem.

Budowanie marki EOF – jako miejsca nastawionego przyjaźnie do inwestycji i rozwoju gospodarczego – jest ważnym wyróżnikiem względem konkurencyjnych obszarów, które swoją ofertą i położeniem przyciągają zainteresowanych inwestorów, turystów, deweloperów oraz osób szukające miejsca zamieszkania.

Narzędzia promocji obszaru pozwalające na budowanie marki miejsca to m.in.

- kampanie promujące atrakcyjność gospodarczą i inwestycyjną miasta, gminy, elbląskiego Obszaru Funkcjonalnego
- targi inwestycyjne,
- prezentacje, pokazy, konferencje, fora, debaty podczas eventów gospodarczych,
- koncentrowanie się na rozwoju i promocji lokalnych produktów markowych,
- promocja lokalnej przedsiębiorczości,
- branżowe publikacje gospodarcze i biznesowe,
- wykreowanie platformy lokalnej sieci współpracy biznesowej,
- relacje oraz oferty inwestorskie.

Naturalnym sposobem inwestycyjnej i gospodarczej promocji Elbląskiego Obszaru Funkcjonalnego jest wsparcie firm skoncentrowanych w obszarze inteligentnych specjalizacji regionu, które staną się ambasadorami regionu na targach, wydarzeniach branżowych oraz wśród

klientów, kontrahentów i interesariuszy z całej Polski lub innych państw, w których oferują swoje produkty i usługi.

2.3.6. Promocja przedsiębiorczości w obszarze EOF

Podobnie jak w przypadku promocji regionu z uwzględnieniem gospodarczych i inwestycyjnych walorów EOF, promocja przedsiębiorczości również wymaga wykreowania wizerunku miejsca jako przyjaznego zakładaniu działalności gospodarczej. Ważne jest wykreowanie spójnego wizerunku EOF w kwestiach przedsiębiorczości oraz w kwestiach gospodarczych i inwestycyjnych.

Promocja przedsiębiorczości w Elbląskim Obszarze Funkcjonalnym powinna opierać się na upowszechnianiu oraz wspieraniu inicjatyw i rozwiązań, których zamierzeniem jest tworzenie nowych miejsc pracy oraz budowanie postaw kreatywnych, służących rozwojowi przedsiębiorczości i samozatrudnieniu.

Wzrost przedsiębiorczości i samozatrudnienia w regionie może skutecznie przeciwdziałać bezrobociu, być bodźcem stymulującym wskaźnik aktywności zawodowej społeczeństwa oraz integralnie wpływa na rozwój ekonomiczny i społeczny regionu.

Skuteczność narzędzi stosowanych do promocji przedsiębiorczości w regionie w głównej mierze zależy od instytucji, które je stosują. W kreowanie postaw przedsiębiorczych włączają się m.in. samorządy, Instytucje Otoczenia Biznesu, organizacje pozarządowe, klastry czy przedstawiciele nauki i szkolnictwa wyższego. Narzędzia wykorzystywane przez organizacje wspierające promocję przedsiębiorczości to np.

- pomoc finansowa dla osób rozpoczynających działalność gospodarczą,
- wsparcie merytoryczno–doradcze zarówno w momencie zakładania firmy, jak również w początkowej fazie jej funkcjonowania,
- dostarczenie wiedzy na temat funkcjonowania małych firm do szkół i uczelni wyższych,
- upowszechnianie dobrych praktyk z zakresu wspierania indywidualnej przedsiębiorczości regionu,
- realizacja kampanii promocyjno – informacyjnych,
- inspirowanie działań zmierzających do zagospodarowania niewykorzystanych obiektów gospodarczych,
- nauczanie postaw przedsiębiorczości w warunkach rynkowych,

- organizowanie miejsc pracy dla osób niepełnosprawnych oraz zagrożonych wykluczeniem społecznym,
- organizowanie warsztatów i szkoleń dla uczniów i studentów z zakresu przedsiębiorczości i zakładania działalności gospodarczej,
- doradztwa zawodowego dla uczniów,
- staży zawodowych dla uczniów, studentów, nauczycieli i wykładowców,
- wspierania aktywności przedsiębiorczości akademickiej.

Narzędzia stosowane w celu pobudzenia i rozwoju kreatywnych oraz innowacyjnych postaw przedsiębiorczych powinny być postrzegane jako inwestycje mające na celu zmianę struktury bezrobocia oraz pobudzenia aktywności zawodowej wśród mieszkańców regionu.

Edukacja przedsiębiorcza powinna być kompleksowo przeprowadzana wśród mieszkańców regionu już od najmłodszych lat – zapoczątkowując postawy przedsiębiorcze zaczynając od kształcenia na etapie szkoły podstawowej. Zmiana koncepcji postrzegania własnej działalności wśród dzieci spotęguje wzrost wskaźnika zakładania firm w regionie w długofalowej strategii rozwoju gospodarczego regionu. Do tego potrzebna jest zmiana w programie nauczania oraz zmiana sposobu myślenia wśród nauczycieli i wykładowców akademickich, którzy obecnie kształcą pracowników, a nie potencjalnych pracodawców.

Wdrażanie Programu

3.1. Harmonogram Programu

Stworzenie harmonogramu Programu umożliwi sprawne i skuteczne wdrażanie działań związanych z rozwojem przedsiębiorczości Elbląskiego Obszaru Funkcjonalnego. Poniżej przedstawiono terminy realizacji poszczególnych celów operacyjnych w formie wykresu Gantt'a.

Cel operacyjny/zadanie	kwartał/rok	III 2015	IV 2015	I 2016	II 2016	III 2016	IV 2016	I 2017	II 2017	III 2017	IV 2017	I 2018	II 2018	III 2018	IV 2018	I 2019	II 2019	III 2019	IV 2019	I 2020	II 2020	III 2020	IV 2020	
Stworzenie wspólnych założeń inwestycyjnych dla EOF																								
Tworzenie wizerunku EOF jak miejsca przyjaznego dla prowadzenia działalności gospodarczej i rozwoju zawodowego																								
Rozwój przedsiębiorczości młodzieży Elbląskiego Obszaru Funkcjonalnego																								

3.2. Finansowanie Programu

Postuluje się następujące źródła finansowania projektu w podziale na wypracowane cele operacyjne.

CEL OPERACYJNY 1: STWORZENIE WSPÓLNYCH ZAŁOŻEŃ INWESTYCYJNYCH DLA EOF

RPO WiM Działanie 1.3 Przedsiębiorczość (Wsparcie przedsiębiorczości)

Poddziałanie 1.3.4 Tereny inwestycyjne

Planowany nabór w 2016 roku.

RPO WiM Działanie 8.1. Wspieranie kompleksowej rewitalizacji obszarów miejskich

Poddziałanie 8.1.1. Rewitalizacja obszarów miejskich

Planowany nabór w 2016 roku.

RPO WiM Działanie 8.1. Wspieranie kompleksowej rewitalizacji obszarów miejskich

Poddziałanie 8.1.2. Rewitalizacja miejskiego obszaru funkcjonalnego Elbląga - ZIT bis

Planowany nabór w 2016 roku.

CEL OPERACYJNY 2: TWORZENIE WIZERUNKU EOF JAK MIEJSCA PRZYJAZNEGO DLA PROWADZENIA DZIAŁALNOŚCI GOSPODARCZEJ I ROZWOJU ZAWODOWEGO

POIR Działanie 2.3 Proinnowacyjne usługi dla przedsiębiorstw

Poddziałanie 2.3.1 Proinnowacyjne usługi IOB dla MŚP

Wsparcie udzielane jest w celu zwiększenia dostępności specjalistycznych wysokiej jakości proinnowacyjnych usług, powiązanych z krajowymi inteligentnymi specjalizacjami świadczonymi przez akredytowane Ośrodki Innowacji.

Ogłoszenie konkursu 1 października 2015 r.

rozpoczęcie naboru wniosków 3 listopada 2015 r.

zakończenie naboru wniosków 28 grudnia 2015 r.

RPO WiM Działanie 1.4 Nowe modele biznesowe i ekspansja

Poddziałanie 1.4.1 Promocja gospodarcza regionu

- Promocja gospodarcza regionu (projekty sieciowe).

- Tworzenie systemu mazurskich kart turystycznych w systemie „sail pass”.

RPO WiM Działanie 1.2 Innowacyjne firmy

Poddziałanie 1.2.4 Profesjonalizacja usług ośrodków innowacji

Profesjonalizacja usług ośrodków innowacji na rzecz rozwoju regionalnych inteligentnych specjalizacji (w tym w ograniczonym zakresie rozwój niezbędnej infrastruktury m.in. w przypadku rozszerzania działalności o nowe usługi).

Nabór: Grudzień 2015

RPO WiM Działanie 9.3 Infrastruktura edukacyjna

Poddziałanie 9.3.3 Instytucje popularyzujące naukę i innowacje

Planowany nabór w 2016 roku.

RPO WiM Działanie 10.6 Usługi rozwojowe dla przedsiębiorstw MŚP i ich pracowników świadczone w oparciu o podejście popytowe

- Usługi rozwojowe dla przedsiębiorstw MŚP i ich pracowników świadczone w oparciu o podejście popytowe.
- Wsparcie usług adresowanych do przedsiębiorstw z sektora MŚP przechodzących procesy restrukturyzacyjne i modernizacyjne oraz ich pracowników ukierunkowane na dostosowanie się do zmian gospodarczych, w tym m.in. wsparcie doradczo – szkoleniowe dla właścicieli, kadry zarządzającej przedsiębiorstw wspomagające procesy zmiany

RPO WiM Działanie 11.3 Wspieranie przedsiębiorczości społecznej i integracji zawodowej w przedsiębiorstwach społecznych oraz ekonomii społecznej i solidarnej w celu ułatwia dostępu do zatrudnienia

Poddziałanie 11.3.1 Wsparcie przedsiębiorczości społecznej

- Świadczenie usług osobom wykluczonym lub zagrożonym wykluczeniem społecznym, służących zakładaniu przedsiębiorstw społecznych (usługi animacyjne, inkubacyjne i biznesowe).
- Dotacje i wsparcie pomostowe na zakładanie przedsiębiorstw społecznych, prowadzące do zatrudnienia.
- Dotacje i wsparcie pomostowe na tworzenie miejsc pracy w funkcjonujących przedsiębiorstwach społecznych.

Nabór: III kwartał 2015

CEL OPERACYJNY 3: ROZWÓJ PRZEDSIĘBIORCZOŚCI MŁODZIEŻY ELBLĄSKIEGO OBSZARU FUNKCJONALNEGO

RPO WiM Działanie 1.3 Przedsiębiorczość (Wsparcie przedsiębiorczości)

Poddziałanie 1.3.1 Inkubowanie przedsiębiorstw

Nabór: Grudzień 2015 r.

RPO WiM Działanie 1.3 Przedsiębiorczość (Wsparcie przedsiębiorczości)

Poddziałanie 1.3.2 Firmy w początkowej fazie rozwoju

Wsparcie finansowe dla firm w początkowej fazie rozwoju (w szczególności opartych o innowacyjne pomysły) wraz ze wsparciem doradczym, mentorskim i szkoleniowym jako element przygotowania do funkcjonowania na rynku.

Działanie 1.3 Przedsiębiorczość (Wsparcie przedsiębiorczości)

Poddziałanie 1.3.3 Fundusz na rozwój nowych firm (Instrumenty Finansowe)

Wsparcie doradcze i szkoleniowe podmiotów wspierających przedsiębiorczość, w tym zarządzających parkami przemysłowymi, naukowo-technologicznymi, inkubatorami przedsiębiorczości, ośrodków innowacji (w oparciu o zidentyfikowane potrzeby instytucji).

RPO WiM Działanie 1.3 Przedsiębiorczość (Wsparcie przedsiębiorczości)

Poddziałanie 1.3.5 Usługi dla MŚP

Planowany nabór w 2016 roku

RPO WiM Działanie 1.3 Przedsiębiorczość (Wsparcie przedsiębiorczości)

Poddziałanie 1.3.6 Nowoczesne usługi instytucji otoczenia Biznesu

W ramach poddziałania wyszczególniono dwa schematy:

Schemat A) wsparcie doradcze i szkoleniowe podmiotów wspierających przedsiębiorczość, w tym zarządzających parkami przemysłowymi, naukowo-technologicznymi, inkubatorami przedsiębiorczości, ośrodków innowacji (w oparciu o zidentyfikowane potrzeby instytucji);

Schemat B) przygotowanie i świadczenie pakietowych usług służących podniesieniu innowacyjności firm (w ramach tego typu przedsięwzięć również promocja rozwoju technologicznego innowacyjności), w tym inwestycje w infrastrukturę, wyłącznie w celu świadczenia nowych usług; (profesjonalizacja usług).

Planowany nabór w 2016 roku



RPO WiM Działanie 2.4 Rozwój kształcenia i szkolenia zawodowego

Poddziałanie 2.4.1 Rozwój kształcenia i szkolenia zawodowego – projekty konkursowe

- Programy współpracy szkół i placówek prowadzących kształcenie zawodowe z otoczeniem społeczno-gospodarczym (pracodawcami/organizacjami pracodawców, instytucjami rynku pracy oraz uczelniami wyższymi) poprzez:

- organizację kształcenia praktycznego (staże/praktyki) dla uczniów w rzeczywistych warunkach pracy;
- wyposażenie uczniów i słuchaczy w specjalistyczne kwalifikacje/umiejętności (kwalifikacyjne kursy zawodowe, szkolenia/kursy powiązane bezpośrednio z danym sektorem/branżą) oraz kompetencje miękkie niezbędne na rynku pracy ułatwiające wejście na rynek absolwentom;
- modernizację/dopasowanie metod i treści kształcenia i szkolenia do zapotrzebowania rynku pracy;
- tworzenie nowych kierunków nauczania na użytek specyficznych zdiagnozowanych potrzeb firm z regionu (szczególnie w obszarach inteligentnych specjalizacji);
- doposażenie bazy dydaktycznej szkół i placówek prowadzących kształcenie zawodowe);
- aktualizowanie wiedzy nauczycieli kształcenia zawodowego oraz instruktorów praktycznej nauki zawodu (np. praktyki i staże w przedsiębiorstwach) oraz studia podyplomowe i inne formy doskonalenia zawodowego.

RPO WiM Działanie 10.3 **Rozwój samozatrudnienia**

- Wsparcie finansowe osób planujących rozpoczęcie działalności gospodarczej.
- Wsparcie doradczo-szkoleniowe dla osób planujących rozpoczęcie działalności gospodarczej oraz w początkowym okresie jej prowadzenia przez wyspecjalizowane instytucje oraz zgodnie z wypracowanymi i obowiązującymi standardami świadczenia usług.

Nabór: Listopad 2015

POWER Działanie 1.2 Wsparcie osób młodych pozostających bez pracy na regionalnym rynku pracy

Poddziałanie nr 1.2.1 Wsparcie indywidualnej i kompleksowej aktywizacji zawodowo- edukacyjnej osób młodych

- nabywanie lub uzupełnianie doświadczenia zawodowego oraz praktycznych umiejętności w zakresie wykonywania danego zawodu, m.in. poprzez staże i praktyki

Nabór: od 30.06.2015 do 09.07.2015 (działanie 1.2.)

POWER Działanie 3.1 Kompetencje w szkolnictwie wyższym

- wysokiej jakości programy stażowe

Nabór: od 22.06.2015 do 22.07.2015

POWER Działanie 4.2 Programy mobilności ponadnarodowej

1. Programy mobilności ponadnarodowej ukierunkowane na aktywizację zawodową osób młodych zagrożonych wykluczeniem społecznym, z możliwym wykorzystaniem konkursu skoordynowanego na poziomie UE.
2. Programy stypendialne i mobilności ponadnarodowej dla osób zaangażowanych w kreowanie i wdrażanie polityk publicznych.
3. Programy mobilności ponadnarodowej dla osób chcących podnieść swoje kompetencje lub kwalifikacje niezbędne do utrzymania lub podjęcia zatrudnienia

Nabór: od 04.05.2015 do 30.06.2015

3.3. Monitoring i ewaluacja Programu

Monitorowanie realizacji założonych w Programie działań umożliwia bieżącą weryfikację osiągniętych rezultatów oraz ocenę, w jakim stopniu jest on realizowany. Podstawowym narzędziem monitoringu są wskaźniki określone na poziomie opisanych w dokumencie celów strategicznych.

Pomiar przedstawionych wskaźników powinien być odbywać się przez cały okres obowiązywania założeń Programu jednorazowo w każdym roku kalendarzowym przez zespół zaangażowany w realizację Programu. Wnioski płynące z bieżących analiz umożliwiają tzw. *tracking* Programu, co pozwoli na weryfikację założeń i wprowadzenie modyfikacji. Zastosowanie tej metody umożliwi także uwzględnienie czynników, których nie można było przewidzieć w czasie tworzenia dokumentu.

Zalecane jest przeprowadzenie:

- ✓ Ewaluacji *mid-term* w 2017 r., która ma służyć uzyskaniu oceny wstępnych wyników realizacji założeń strategicznych. Analizie poddane zostaną osiągnięte na tym etapie rezultaty, pozwalające na dokonanie pierwszej oceny realizacji Programu. Pozyskane informacje posłużą do ewentualnej modyfikacji niektórych założeń dokumentu, podnosząc tym samym jakość oraz trafność planowanych przedsięwzięć. W ramach ewaluacji *mid-term* zostaną przeprowadzone: analiza desk research, wywiady z przedstawicielami instytucji otoczenia i pracodawców oraz wywiady z pracownikami oddelegowanymi do obsługi przedsiębiorstw i inwestorów.
- ✓ Ewaluacji *ex-post* po zakończeniu realizacji Programu, która zostanie przeprowadzona po zrealizowaniu założeń. Ewaluacja ma na celu ocenę skuteczności działań oraz określenie zakresu ich oddziaływania. Otrzymane wyniki posłużą do podsumowania realizacji Programu, ale też planowania przedsięwzięć i projektów na kolejne lata. W ramach ewaluacji *mid-term* zostaną przeprowadzone: analiza desk research, wywiady z przedstawicielami instytucji otoczenia i pracodawców oraz wywiady z pracownikami oddelegowanymi do obsługi przedsiębiorstw i inwestorów.

W przypadku wystąpienia potrzeb informacyjnych związanych z monitorowaniem i ewaluacją Strategii, dopuszcza się możliwość wprowadzenia dodatkowych działań takich jak badania marketingowe, ekspertyzy czy analizy.

Zakończenie

Rozwój przedsiębiorczości, rozumiany zarówno jako pozyskiwanie inwestorów zewnętrznych, jak i aktywizację mieszkańców Elbląskiego Obszaru Funkcjonalnego, jest tematem priorytetowym z punktu widzenia rozwoju gospodarczego regionu. Kreuje on bowiem wizerunek EOF i podnosi atrakcyjność regionu, ale także zwiększa szansę na rozwój kapitału ludzkiego i społecznego, wzrost przychodów gmin z podatków płaconych przez przedsiębiorstwa oraz odwrócenie negatywnych tendencji demograficznych.

Ze względu na konkurencję ze strony innych regionów – nie tylko Trójmiasta, postrzeganego jako atrakcyjny rynek pracy – ale także gmin, powiatów i obszarów tworzących założenia rozwoju przedsiębiorczości, wypracowanie spójnej polityki Elbląskiego Obszaru Funkcjonalnego w tym zakresie i jej późniejsza konsekwentna realizacja wydaje się niezbędną. Podwaliną takiego podejścia powinno być założenie, że wspólne działania kreują przewagę konkurencyjną EOF ze względu na zróżnicowaną ofertę, którą jest w stanie stworzyć Obszar. Przy takim podejściu oceniana jako niska atrakcyjność województwa warmińsko-mazurskiego, nie stanowi zagrożenia dla rozwoju EOF, ale tło, które będzie eksponowało in plus wyróżniające się podejście do tematyki rozwoju przedsiębiorczości.