

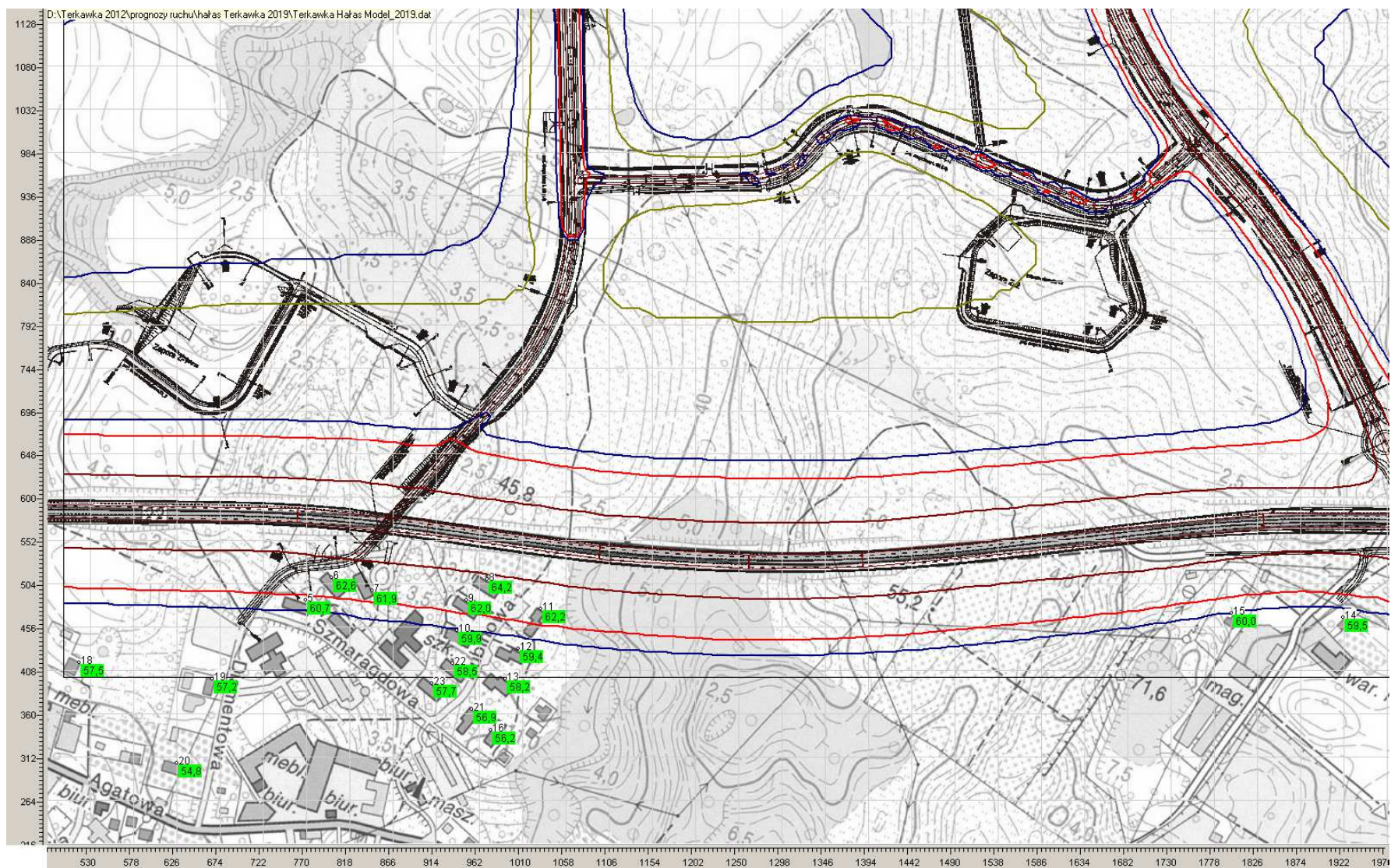


Projekt współfinansowany z Europejskiego Funduszu Rozwoju Regionalnego
w ramach Programu Operacyjnego Innowacyjna Gospodarka

**Odpowiedzi i uzupełnienia do przedłożonego
„Raportu oddziaływania na środowisko „Terkawka – kompleksowe przygotowanie
nowych terenów inwestycyjnych w Elblągu”**

W nawiązaniu do pisma Regionalnej Dyrekcji Ochrony Środowiska w Olsztynie - Wydział Spraw Terenowych w Elblągu nr WSTE.4242.4.2.2013.KS z dnia 6.06.2013 r. w sprawie uzupełnień do przedłożonego „Raportu oddziaływania na środowisko „Terkawka – kompleksowe przygotowanie nowych terenów inwestycyjnych w Elblągu” oraz do Raportu oddziaływania na środowisko składamy dodatkowe wyjaśnienia do treści tego pisma:

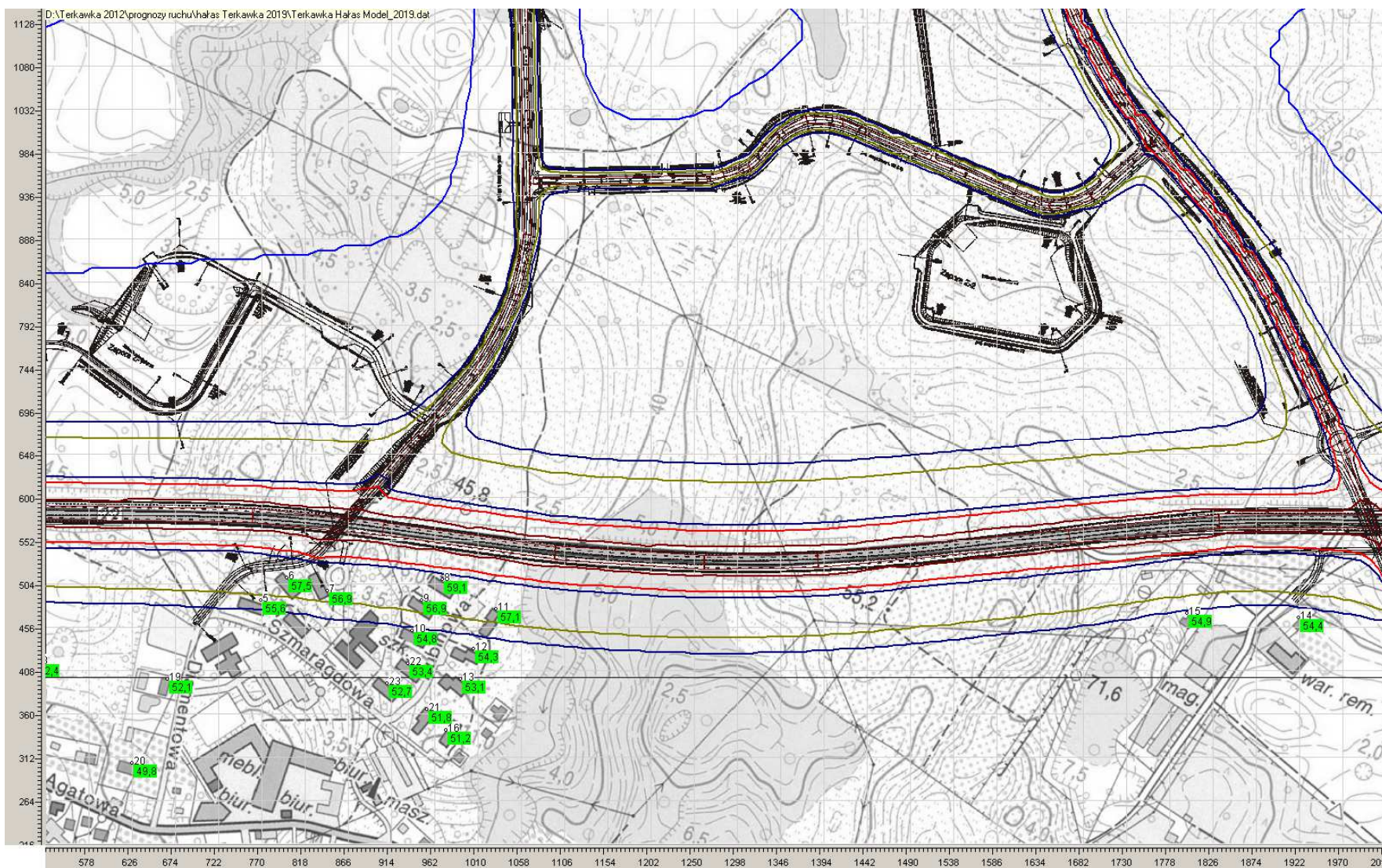
1. Rysunki nr 21 – 28: podpisy pod rysunkami dotyczą zabudowy mieszkaniowej położonej pomiędzy drogą krajową nr 22 a ulicą Szmaragdową, oraz wzdłuż ulicy Diamentowej.
2. Rysunki dotyczące planowanego węzła Terkawka, oznaczone w Raporcie numerami 44, 45, 48 i 49, były nieaktualne i ponownie zostały one przedstawione w niniejszym załączniku.



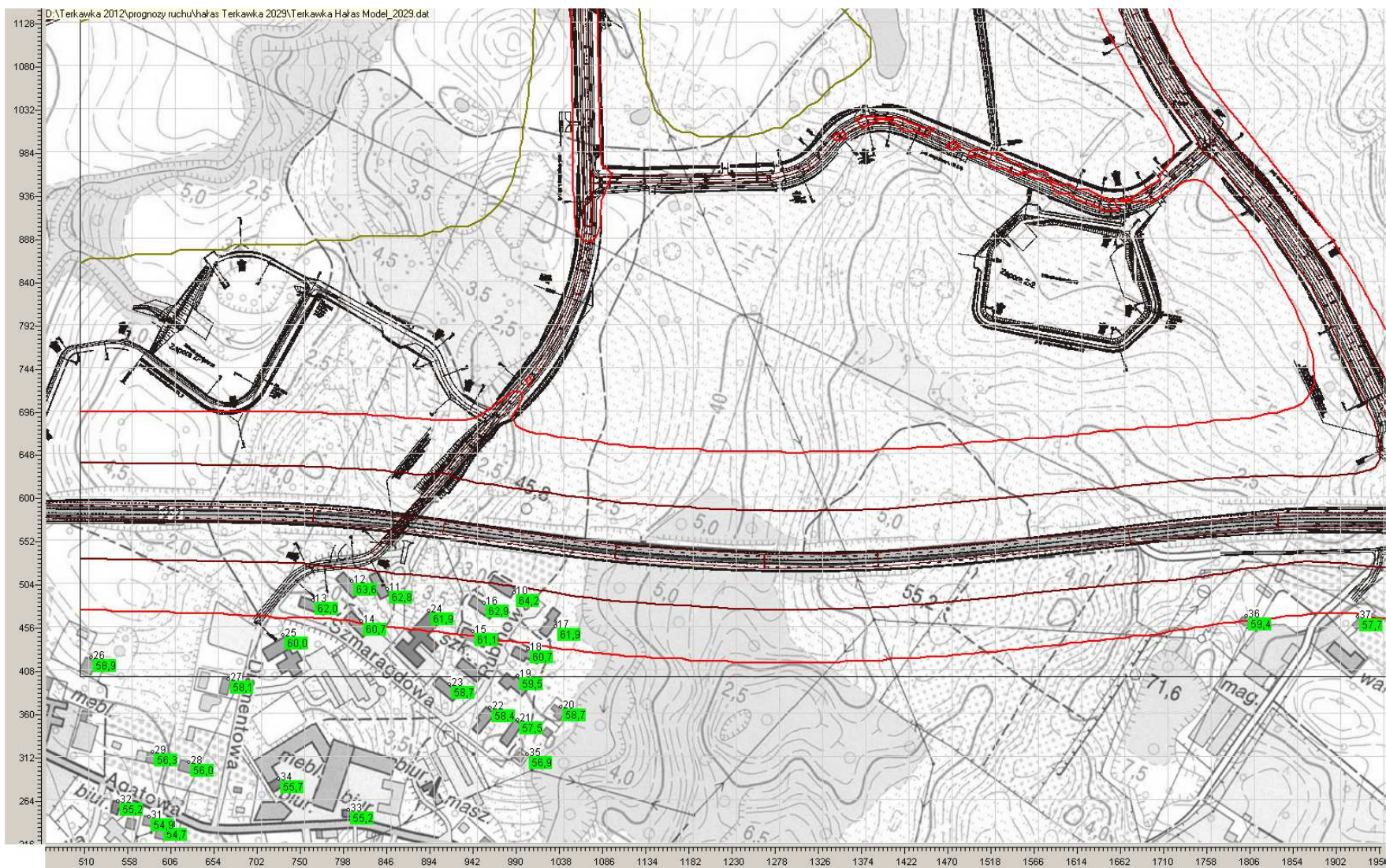
Rys. 21. Prognoza hałasu dla układu drogowego drogi krajowej nr 22 w otoczeniu obiektów mieszkaniowych w Gronowie Górnym pora dnia rok 2019, poziom hałasu na obiektach wynosi ok. 56,2 – 64,2 dB, poza ww. obszarem dla ul. Diamentowej oraz ul. Agatowej wynosi 54,7 – 57,2 dB, norma 65 dB (zabudowa wielorodzinna) 61 dB (zabudowa jednorodzinna) dla pory dnia.



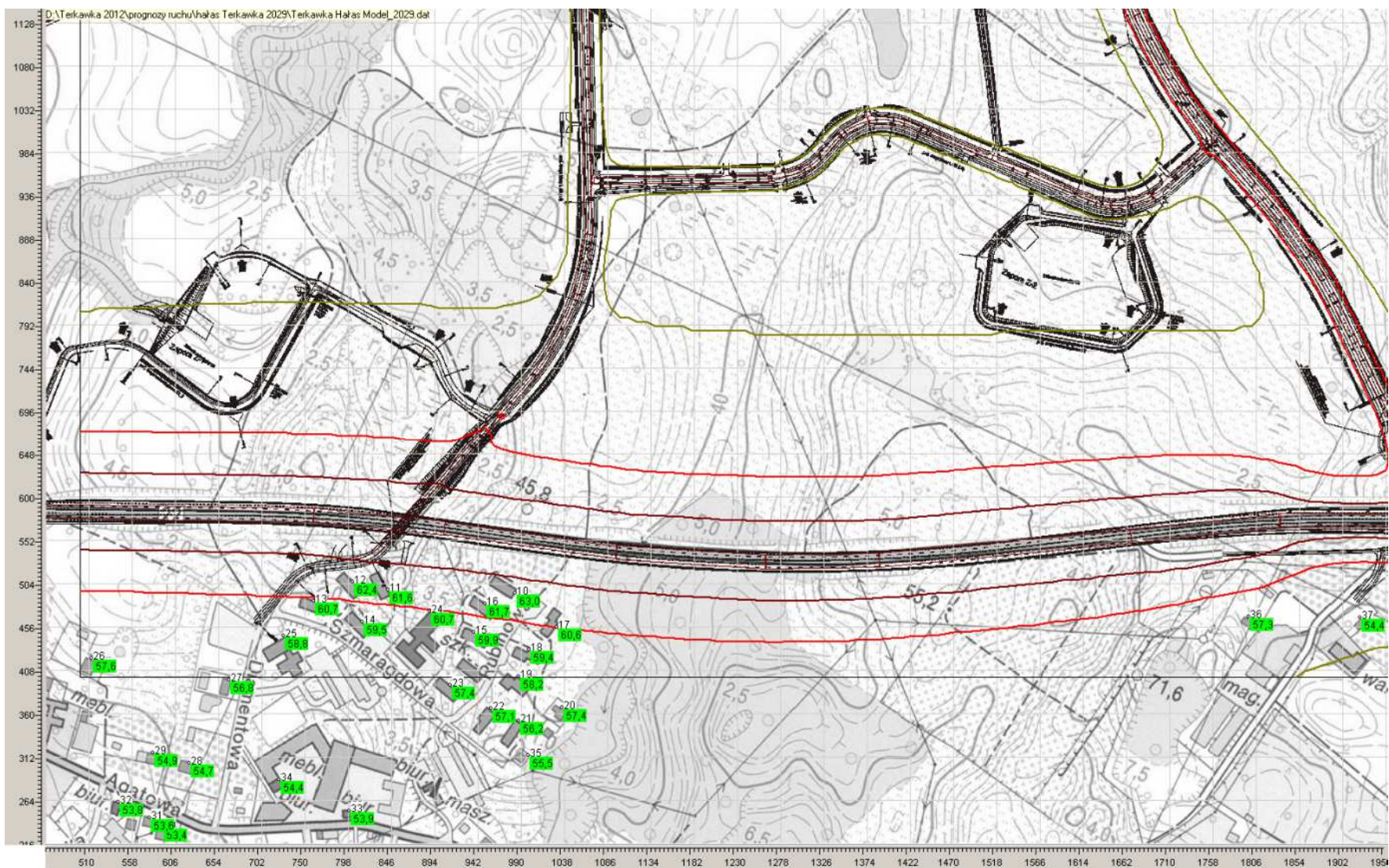
Rys. 22. Prognoza hałasu dla układu drogowego drogi krajowej nr 22 w otoczeniu obiektów mieszkaniowych w Gronowie Górnym w przedłużeniu ul. Diamentowej pora dnia rok 2019, poziom hałasu na obiektach wynosi ok. 51,5 – 64,1 dB, poza ww. obszarem dla ul. Diamentowej oraz ul. Agatowej wynosi 51,0 – 58,1 dB, norma 65 dB (zabudowa wielorodzinna) 61 dB (zabudowa jednorodzinna) dla pory dnia.



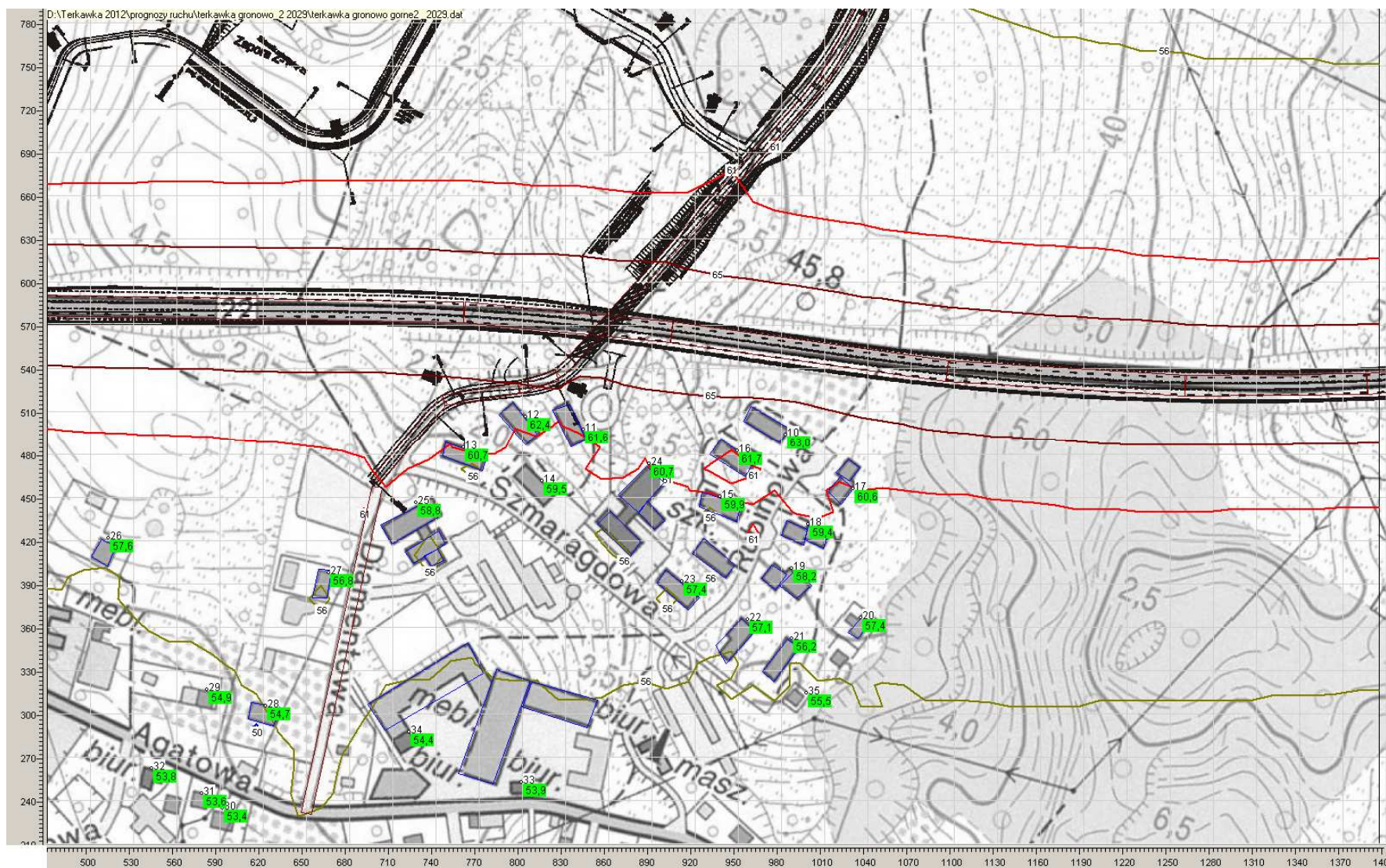
Rys. 23. Prognoza hałasu dla układu drogowego drogi krajowej nr 22 w otoczeniu obiektów mieszkaniowych w Gronowie Górny pora nocy rok 2019, poziom hałasu na obiektach wynosi 51,2 – 59,1 dB, poza ww. obszarem dla ul. Diamentowej oraz ul. Agatowej wynosi 49,8 – 52,4 dB, norma 56 dB dla pory nocy.



Rys. 25. Prognoza hałasu dla układu drogowego drogi krajowej nr 22 w otoczeniu obiektów mieszkaniowych w Gronowie Górnym pora dnia rok 2029, poziom hałasu na obiektach wynosi 56,9 – 64,2 dB, poza ww. obszarem dla ul. Diamentowej oraz ul. Agatowej wynosi 54,7 – 60,0 dB, norma 65 dB (zabudowa wielorodzinna) 61 dB (zabudowa jednorodzinna) dla pory dnia.



Rys. 27. Prognoza hałasu dla układu drogowego drogi krajowej nr 22 w otoczeniu obiektów mieszkaniowych w Gronowie Górnym pora nocy rok 2029, poziom hałasu na obiektach wynosi 55,5 – 63,0 dB, poza ww. obszarem dla ul. Diamentowej oraz ul. Agatowej wynosi 53,4 – 58,8 dB, norma 56 dB dla pory nocy.



Rys. 28. Prognoza hałasu dla układu drogowego drogi krajowej nr 22 w otoczeniu obiektów mieszkaniowych w Gronowie Górnym w przedłużeniu ul. Diamentowej pora nocy rok 2029, poziom hałasu na obiektach wynosi 55,5 – 63,0 dB, poza ww. obszarem dla ul. Diamentowej oraz ul. Agatowej wynosi 53,4 – 58,8 dB, norma 56 dB dla pory nocy.

W zakresie wystąpienia skumulowanych oddziaływań dotyczących hałasu z projektowanego układu drogowego wraz z istniejącą drogą S22 zgodnie z przeprowadzoną analizą prognozowane są zasięgi oddziaływania hałasu:

Rysunek nr 21

dla dB 56 obejmuje strefę od krawędzi drogi krajowej nr 22 wynoszącą ok. 230m,

dla dB 61 obejmuje strefę od krawędzi drogi krajowej nr 22 wynoszącą ok. 82m,

dla dB 65 obejmuje strefę od krawędzi drogi krajowej nr 22 wynoszącą ok. 34m,

(rysunek zawiera nie opisaną izofonę 60dB w kolorze niebieskim)

Rysunek nr 22 uwzględniający ruch na ulicy Diamentowej

dla dB 56 obejmuje strefę od krawędzi drogi krajowej nr 22 wynoszącą ok. 273m

dla dB 61 obejmuje strefę od krawędzi drogi krajowej nr 22 wynoszącą ok. 100m

dla dB 65 obejmuje strefę od krawędzi drogi krajowej nr 22 wynoszącą ok. 44m

Rysunek nr 23

dla dB 56 obejmuje strefę od krawędzi drogi krajowej nr 22 wynoszącą ok. 77m

dla dB 61 obejmuje strefę od krawędzi drogi krajowej nr 22 wynoszącą ok. 24m

dla dB 65 obejmuje strefę od krawędzi drogi krajowej nr 22 wynoszącą ok. 7m

(rysunek zawiera nie opisaną izofonę 60dB w kolorze niebieskim)

Rysunek nr 24 uwzględniający ruch na ulicy Diamentowej

dla dB 56 obejmuje strefę od krawędzi drogi krajowej nr 22 wynoszącą ok. 220m

dla dB 61 obejmuje strefę od krawędzi drogi krajowej nr 22 wynoszącą ok. 85m

dla dB 65 obejmuje strefę od krawędzi drogi krajowej nr 22 wynoszącą ok. 34m

Rysunek nr 25

dla dB 56 obejmuje strefę od krawędzi drogi krajowej nr 22 wynoszącą ok. 286m

dla dB 61 obejmuje strefę od krawędzi drogi krajowej nr 22 wynoszącą ok. 100m

dla dB 65 obejmuje strefę od krawędzi drogi krajowej nr 22 wynoszącą ok. 52m

Rysunek nr 26 uwzględniający ruch na ulicy Diamentowej

dla dB 56 obejmuje strefę od krawędzi drogi krajowej nr 22 wynoszącą ok. 300m

dla dB 61 obejmuje strefę od krawędzi drogi krajowej nr 22 wynoszącą ok. 145m

dla dB 65 obejmuje strefę od krawędzi drogi krajowej nr 22 wynoszącą ok. 41m

Rysunek nr 27

dla dB 56 obejmuje strefę od krawędzi drogi krajowej nr 22 wynoszącą ok. 224m

dla dB 61 obejmuje strefę od krawędzi drogi krajowej nr 22 wynoszącą ok. 85m

dla dB 65 obejmuje strefę od krawędzi drogi krajowej nr 22 wynoszącą ok. 38m

Rysunek nr 28 uwzględniający ruch na ulicy Diamentowej

dla dB 56 obejmuje strefę od krawędzi drogi krajowej nr 22 wynoszącą ok. 252m

dla dB 61 obejmuje strefę od krawędzi drogi krajowej nr 22 wynoszącą ok. 98m

dla dB 65 obejmuje strefę od krawędzi drogi krajowej nr 22 wynoszącą ok. 34m

Zasięg oddziaływania dla analizowanych horyzontów czasowych dla projektowanego układu komunikacyjnego Terkawki nie obejmuje stref urbanistycznych, dla których mogą być przekroczone obowiązujące normy akustyczne. Natomiast zakres oddziaływania hałasu drogowego na tereny zabudowy mieszkaniowej zlokalizowanej przy ul. Diamentowej, Szmaragdowej, Rubinowej odpowiada ruch występujący na drodze krajowej nr 22. Dlatego też strefa oddziaływania hałasu drogowego od drogi S22 w prognozach na lata 2019 i 2029 obejmie wskazaną zabudowę mieszkaniową wielorodzinną i jednorodziną. Ze względu na to w tej strefie obserwuje się nieznaczny wpływ realizacji układu drogowego Terkawki. W rozróżnieniu pomiędzy latami 2019 i 2029 na terenie Gronowa Górnego można obserwować spadek poziomu hałasu w otoczeniu istniejącego wiaduktu, co wiąże się z budową węzła Terkawka w ciągu drogi DK 22 (obiekty poza opracowaniem). Wówczas zasadnicza część pojazdów zjeżdżających na obszar Terkawki będzie korzystała z korzystniejszego dojazdu przez węzeł bez konieczności przejazdu przez Gronowo Górne. Rezultatem będzie spadek ilości pojazdów na aktualnie istniejącym wiadukcie, co bezpośrednio będzie odpowiadało za spadek natężenia hałasu.

Można więc przyjąć, że realizacja układu drogowego Terkawki w układzie docelowym spowoduje odciążenie drogi krajowej nr 22 na tym odcinku, przejmując część ruchu na kierunku projektowanej obwodnicy Wschodniej poprzez węzeł Terkawka, co powinno utrzymać aktualne warunki akustyczne w strefie Gronowa Górnego przy ogólnym wzroście natężenia ruchu w 2029r.

Sytuacja przedstawiona na rysunku nr 21 pora dnia dla roku 2019 oraz na rysunku nr 25 pora dnia dla roku 2029 związana jest z zmianą ruchu w obrębie obszaru opracowania wywołanym funkcjonowaniem planowanego węzła Terkawka. Zgodnie z przeprowadzonymi prognozami natężeń ruchu w roku 2019 w granicy Gronowa Górnego będzie utrzymywał się zwiększony udział pojazdów przejeżdżających przez istniejący wiadukt nad drogą nr 22. Wynika to z faktu że do czasu realizacji węzła Terkawka wiadukt ten będzie jedyną drogą zapewniającą dojazd na obszar Terkawki z drogi nr 22. Natomiast po roku 2019 (do roku 2029) zakłada się realizację węzła Terkawka, za którego pośrednictwem znaczna część pojazdów będzie mogła zjechać na obszar Terkawki przez węzeł, bez konieczności przejazdu przez Gronowo Górne.

Skutkiem tej sytuacji będzie spadek ilości pojazdów na aktualnie istniejącym wiadukcie, co bezpośrednio będzie odpowiadało za spadek natężenia hałasu w rejonie ul. Diamentowej. Przy czym za ogólny poziom hałasu w obszarze Gronowa Górnego nadal będzie odpowiadał ruch pojazdów na drodze krajowej nr 22. Z sytuacją kształtowania się klimatu akustycznego w otoczeniu drogi krajowej nr 22 wiąże się aktualny oraz prognozowany zakres oddziaływań akustycznych na teren ogródków działkowych położonych po południowej stronie drogi krajowej nr 22. Zgodnie z przeprowadzoną analizą obszar ogródków działkowych pozostaje pod istotnym wpływem ruchu pojazdów na drodze nr 22 dla obu analizowanych horyzontów czasowych, niezależnie od realizacji planowanego przedsięwzięcia.

Realizacja Węzła Terkawka również nie wpłynie na zmianę występujących aktualnie warunków akustycznych na terenie ogródków działkowych, dla których należy spodziewać się utrzymania występujących uciążliwości na poziomie:

Rysunek nr 44 - rok 2019, pora dnia:

dla dB 56 obejmuje strefę od krawędzi drogi krajowej nr 22 wynoszącą ok. 230m,

dla dB 61 obejmuje strefę od krawędzi drogi krajowej nr 22 wynoszącą ok. 82m,

dla dB 65 obejmuje strefę od krawędzi drogi krajowej nr 22 wynoszącą ok. 34m,

Rysunek nr 45 - rok 2019, pora nocy:

dla dB 56 obejmuje strefę od krawędzi drogi krajowej nr 22 wynoszącą ok. 77m

dla dB 61 obejmuje strefę od krawędzi drogi krajowej nr 22 wynoszącą ok. 24m

dla dB 65 obejmuje strefę od krawędzi drogi krajowej nr 22 wynoszącą ok. 7m

Rysunek nr 48 - rok 2029, pora dnia:

dla dB 56 obejmuje strefę od krawędzi drogi krajowej nr 22 wynoszącą ok. 286m

dla dB 61 obejmuje strefę od krawędzi drogi krajowej nr 22 wynoszącą ok. 100m

dla dB 65 obejmuje strefę od krawędzi drogi krajowej nr 22 wynoszącą ok. 52m

Rysunek nr 49 - rok 2029, pora nocy:

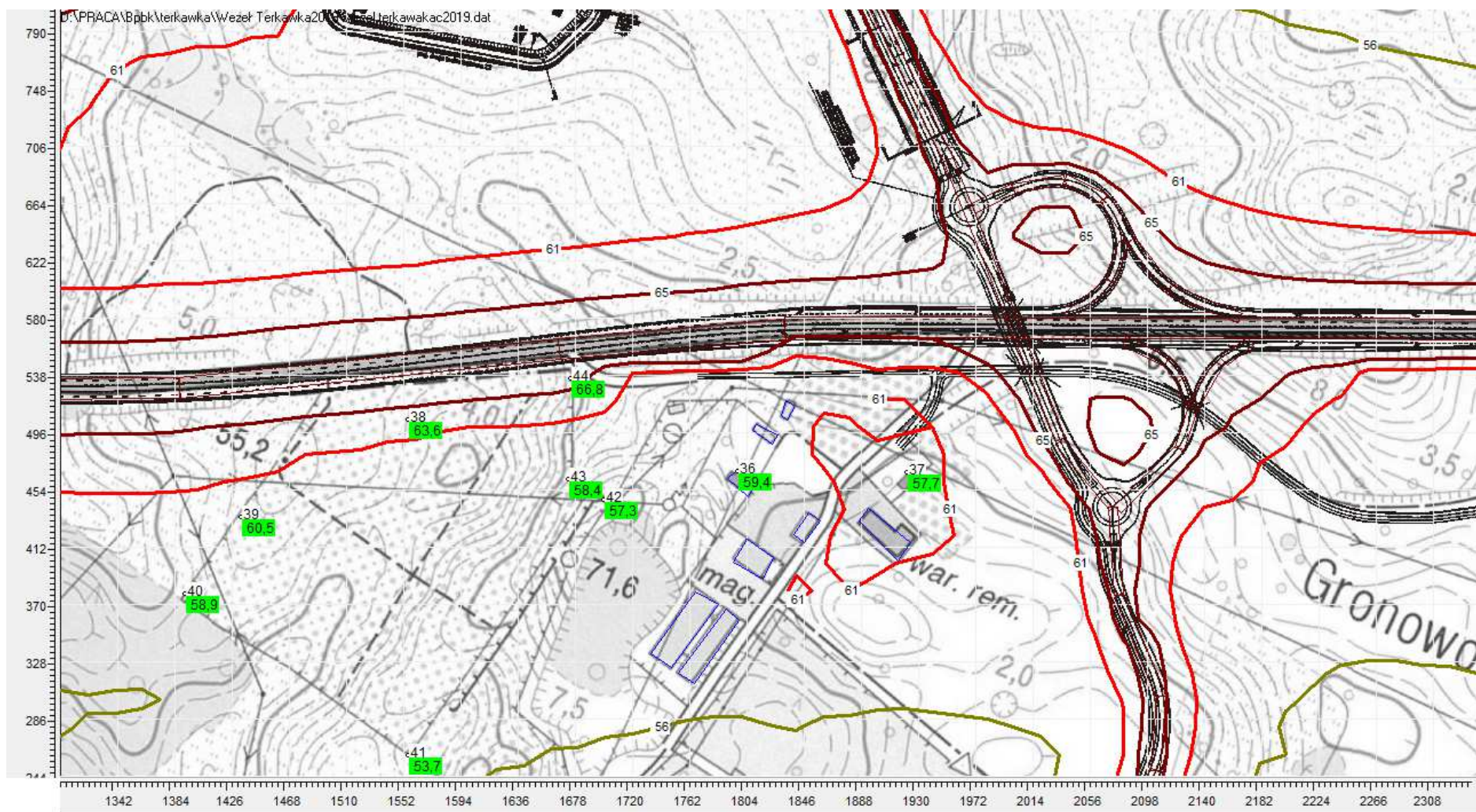
dla dB 56 obejmuje strefę od krawędzi drogi krajowej nr 22 wynoszącą ok. 224m

dla dB 61 obejmuje strefę od krawędzi drogi krajowej nr 22 wynoszącą ok. 85m

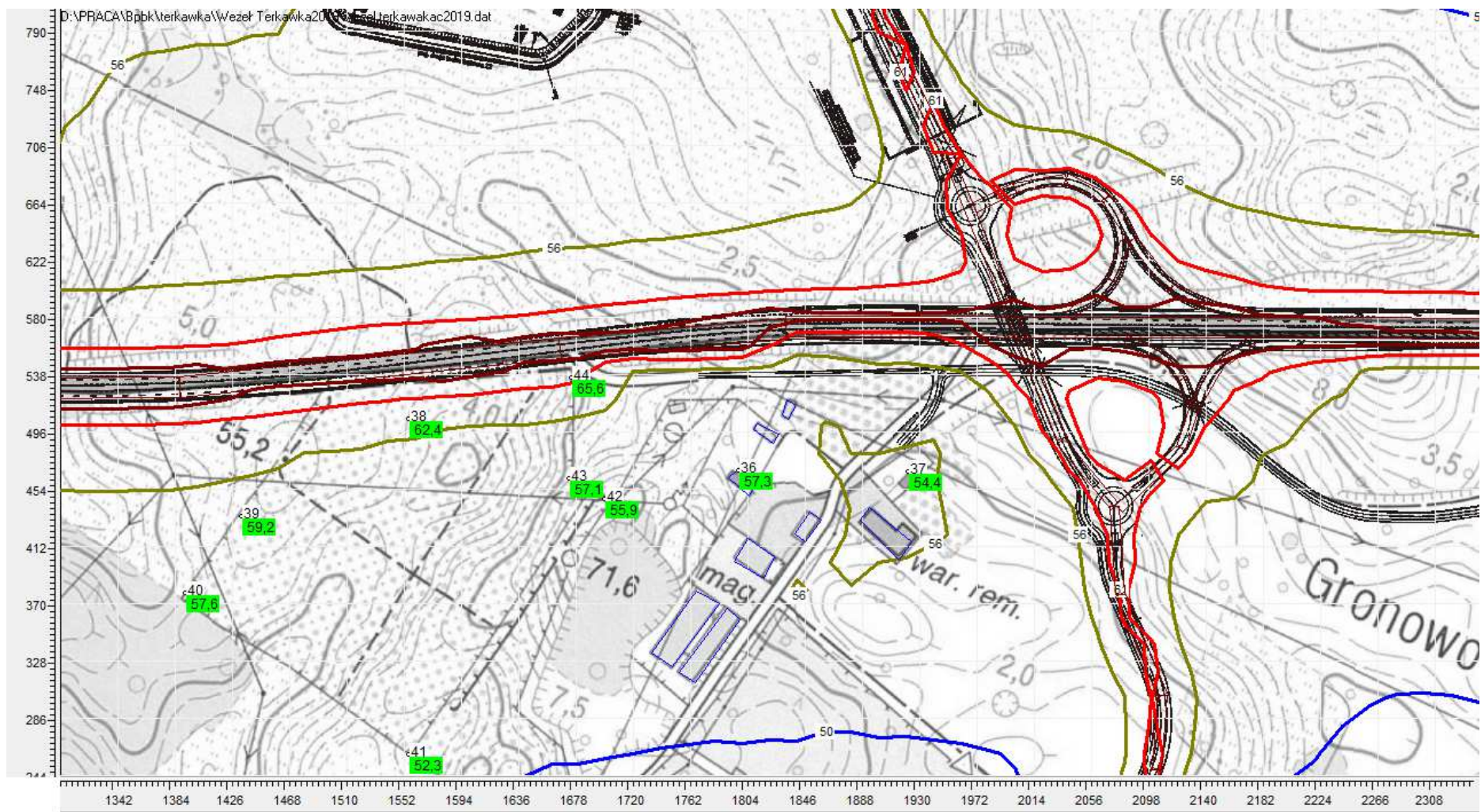
dla dB 65 obejmuje strefę od krawędzi drogi krajowej nr 22 wynoszącą ok. 38m

W przypadku realizacji Węzła Terkawka lub innych działań inwestycyjnych w drodze nr 22 na odcinku sąsiadującym z istniejącymi ogródkami działkowymi (przyjmując je jako tereny rekreacyjno – wypoczynkowe), obowiązuje konieczność dotrzymania aktualnych norm akustycznych, wynoszących dla pory dnia 65dB i dla pory nocy 56dB.

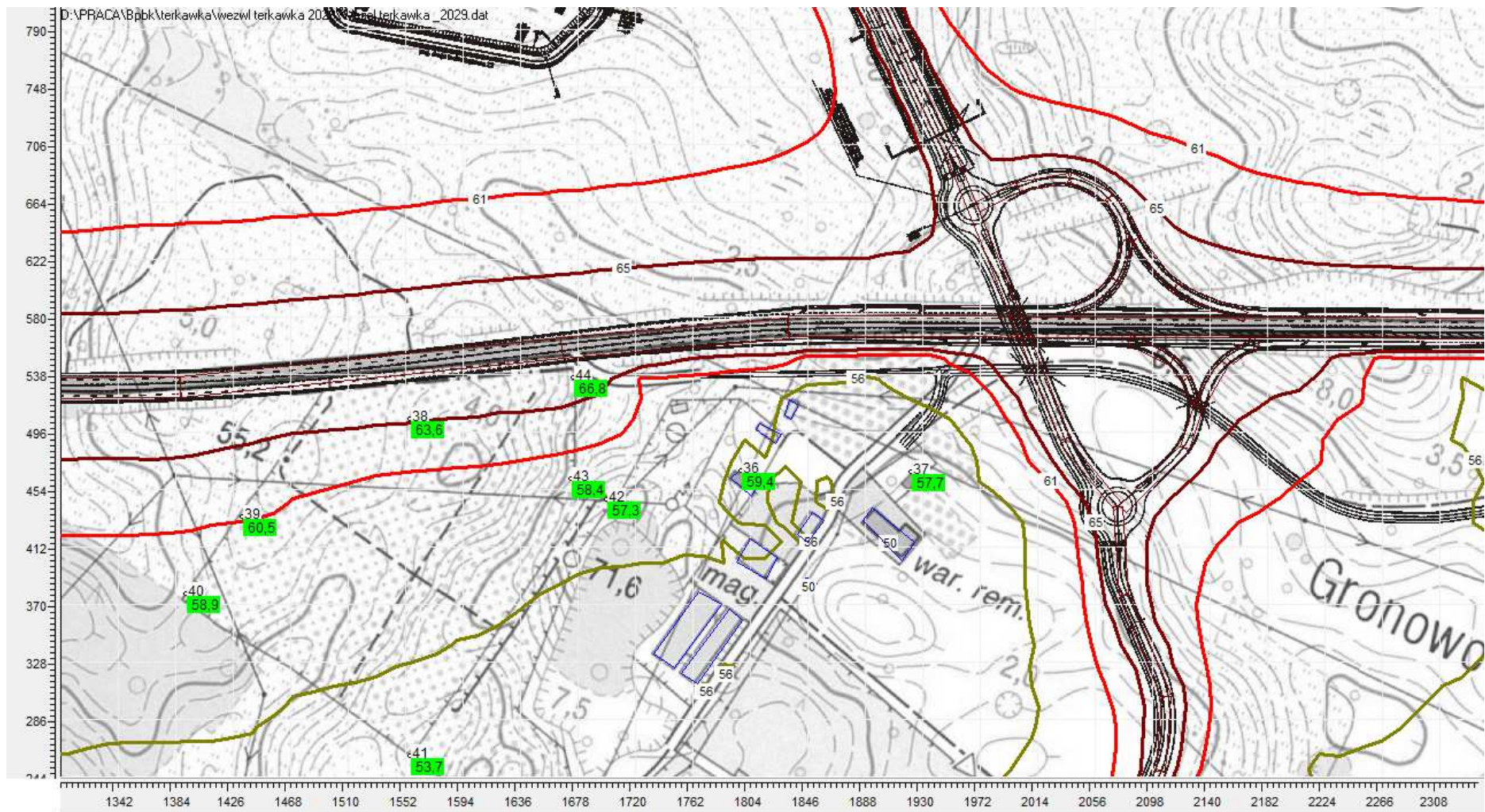
Działania minimalizujące wpływ projektowanego Węzła Terkawka oraz istniejącej drogi krajowej nr 22 powinny zostać opracowane lub określone na etapie opracowania materiałów do projektu Węzła Terkawka (węzeł ten nie stanowi elementu opracowania).



Rys. 44. Prognoza hałasu dla projektowanego przejazdu przez drogę nr 22 w otoczeniu Węzła Terkawka pora dnia rok 2019, poziom hałasu dla skrajnych punktów na terenie ogródków działkowych oznaczony reperami w kolorze zielonym.



Rys. 45. Prognoza hałasu dla projektowanego przejazdu przez drogę nr 22 w otoczeniu Węzła Terkawka pora nocy rok 2019, poziom hałasu dla skrajnych punktów na terenie ogródków działkowych oznaczony reperami w kolorze zielonym.



Rys. 48. Prognoza hałasu dla projektowanego przejazdu przez drogę nr 22 w otoczeniu Węzła Terkawka pora dnia rok 2029, poziom hałasu dla skrajnych punktów na terenie ogródków działkowych oznaczony reperami w kolorze zielonym.

