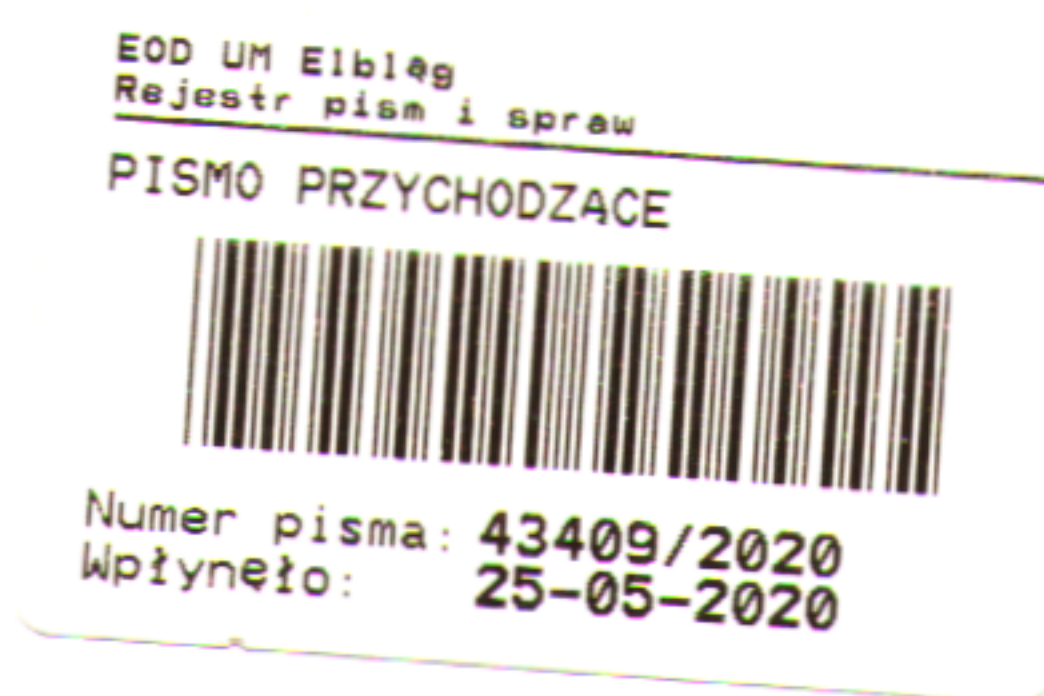


Polkomtel Infrastruktura Sp. z o.o.  
ul. Konstruktorska 4  
02-673 Warszawa

Gdańsk, dnia 18-05-2020 r.

przez pełnomocnika:  
**Lidia Kierwiak**

**adres do korespondencji:**  
HERKULES S.A.  
ul. Jaśkowa Dolina 81  
80-286 Gdańsk



25 MAJ 2020  
*[Handwritten signature]*

**Urząd Miejski w Elblągu**  
**Wydział Gospodarki Komunalnej i Ochrony Środowiska**  
**82-300 Elbląg, ul. Łączności 1**

**Dotyczy:** ustawowego obowiązku, wynikającego z art. 152 ust. 1 i ust. 7 w związku z ust. 6 pkt 1c ustawy z dnia 27 kwietnia 2001r Prawo ochrony środowiska (t.j. Dz. U. z 2019r., poz. 1396 ze zm.).

Działając z upoważnienia Polkomtel Infrastruktura Sp. z o. o., **informuję o zmianie danych w zakresie wielkości i rodzaju emisji** dla stacji bazowej nr **BT 42107 ELBLĄG KOŚCIÓŁ**, zlokalizowanej na wieży kościoła w Elblągu przy ul. Wiejskiej 4, dz. nr 141, wojew. warmińsko-mazurskie.

W stosunku do informacji zawartej w zgłoszeniu realizowanym dla tej stacji w trybie art. 152 ust. 1 i 5 ustawy z dnia 27 kwietnia 2001r Prawo ochrony środowiska (t.j. Dz. U. 2019, poz. 1396 ze zm.), w Formularzu Zgłoszenia zmianie ulegają:

pkt. 9. „*Wielkość i rodzaj emisji*”

pkt. 12. „*Szczegółowe dane, odpowiednio do rodzaju instalacji, zgodne z wymaganiami określonymi w załączniku nr 2 do Rozporządzenia*”.

Informuję, że wprowadzone zmiany nie są istotne w rozumieniu art. 3 pkt 7 ustawy Prawo Ochrony Środowiska i pkt 4 normy PN-EN62311:2010, w związku z czym nie podlegają obowiązkowi uiszczenia opłaty skarbowej za zgłoszenie instalacji emitującej PEM.

Jednocześnie informuję, że zmiana ta nie wpływa na kwalifikację przedsięwzięcia, które nadal nie kwalifikuje się do przedsięwzięć mogących znacząco oddziaływać na środowisko, biorąc pod uwagę, iż w osi głównych wiązek promieniowania anten sektorowych w odległościach podanych w Rozporządzeniu Rady Ministrów z dnia 10 września 2019 r. w sprawie przedsięwzięć mogących znacząco oddziaływać na środowisko (Dz. U. 2019, poz. 1839) nie znajdują się miejsca dostępne dla ludności.

SPECJALISTA  
ds. Przygotowania Inwestycji

*Lidia Kierwiak*  
Lidia Kierwiak

Załączniki:

1. Sprawozdanie z pomiarów pól elektromagnetycznych, wykonanych dla celów ochrony środowiska.
2. Zaktualizowany Formularz zgłoszenia instalacji wytwarzających pola elektromagnetyczne.
3. Pełnomocnictwo.
4. Dowód uiszczenia opłaty skarbowej w wysokości 17 zł za pełnomocnictwo.

**FORMULARZ ZGŁOSZENIA INSTALACJI WYTWARZAJĄCYCH POLA  
ELEKTROMAGNETYCZNE**

**I. Wypełnia podmiot prowadzący instalację dokonujący jej zgłoszenia**

1. Nazwa i adres organu ochrony środowiska właściwego do przyjęcia zgłoszenia  
Prezydent Miasta Elbląga,  
82-300 Elbląg, ul. Łączności 1
2. Nazwa instalacji zgodna z nazewnictwem stosowanym przez prowadzącego instalację  
Stacja bazowa telefonii komórkowej **BT 42107 ELBLĄG KOŚCIÓŁ**
3. Określenie nazw jednostek terytorialnych (gmin, powiatów i województw), na których terenie znajduje się instalacja, wraz z podaniem symboli NTS<sup>1)</sup> jednostek terytorialnych, na których terenie znajduje się instalacja: (KTS 10042815461011)  
wojew. warmińsko-mazurskie: **2.6.28**  
powiat elbląski: **4.6.28.54.04**  
gmina M. Elbląg: **5.6.28.54.04.01.2**
4. Oznaczenie prowadzącego instalację, jego adres zamieszkania lub siedziby  
Polkomtel Infrastruktura Sp. z o.o., 02-673 Warszawa, ul. Konstruktorska 4
5. Adres zakładu, na którego terenie prowadzona jest eksploatacja instalacji  
82-300 Elbląg, ul. Wiejska 4, dz. nr 141
6. Rodzaj instalacji, zgodnie z załącznikiem nr 2 do rozporządzenia Ministra Środowiska z dnia 2 lipca 2010 r. w sprawie zgłoszenia instalacji wytwarzających pola elektromagnetyczne (Dz. U. Nr 130, poz. 879)  
Instalacja radiokomunikacyjna, której równoważna moc promieniowana izotropowo wynosi nie mniej niż 15W, emitująca pola elektromagnetyczne o częstotliwościach od 30 kHz do 300 GHz
7. Rodzaj i zakres prowadzonej działalności, w tym wielkość produkcji lub wielkość świadczonych usług:  
Stacja bazowa przeznaczona do świadczenia usług telekomunikacyjnych dla ok. 4586 użytkowników
8. Czas funkcjonowania instalacji (dni tygodnia i godziny)  
instalacja funkcjonuje w sposób ciągły, 24 godz./dobę, 7 dni w tygodniu
9. Wielkość i rodzaj emisji<sup>2)</sup>  
EIRP poszczególnych anten przedstawiono w pkt. 12 formularza, w kolumnie nr 4
10. Opis stosowanych metod ograniczania emisji  
Emisja ograniczona do wartości wynikających z założeń projektu radiowego oraz parametrów technicznych zastosowanych urządzeń, zgodnych z deklaracjami dostawców i producentów sprzętu.
11. Informacja, czy stopień ograniczania wielkości emisji jest zgodny z obowiązującymi przepisami:  
Wielkość emisji zgodna jest z obowiązującymi przepisami środowiskowymi, w szczególności z wymaganiami wg rozporządzenia Ministra Zdrowia z dnia 17.12.2019 r. w sprawie dopuszczalnych poziomów pól elektromagnetycznych w środowisku (Dz. U. 2019 poz. 2448).
12. Szczegółowe dane, odpowiednio do rodzaju instalacji, zgodne z wymaganiami określonymi w załączniku nr 2 do rozporządzenia:

**Anteny radioliniowe:**

Lp. <sup>3)</sup>	1	2	3	4	5	6	7
Antena	Współrzędne GPS (WGS84)	Często- tliwość	Wys. środk elektr.	Moc EIRP	Azymut	Kwalifikacja wg Rozporządzenia Rady Ministrów z dn. 10.09.2019	Wyniki pomiarów poziomów pól elektromagnetycz nych
		GHz	m npt.	W	deg		
VHLP1-80	N 54°11'04,50'' E 19°23'47,70''	80	33,0	22,4	172	Nie dotyczy	Załącznik 1.

**Anteny sektorowe:**

Lp. <sup>3)</sup>	1	2	3	4	5	5	6	7
Antena	Współrzędne GPS (WGS84)	Częstotliwość	Wys. środka elektr. anteny	Moc EIRP	Azymut	Tilt	Kwalifikacja wg Rozporządzenia Rady Ministrów z dn. 10.09.2019	Wyniki pomiarów poziomów pól elektromagnetycznych
		MHz	m npt.	W	deg	deg		
ATR4518R13 V06	N 54°11'04,50'' E 19°23'47,70''	900 1800 2100 2600	36,8	13015	78	6 6 6 6	A	Załącznik 1.
ATR4518R13 V06	N 54°11'04,50'' E 19°23'47,70''	900 1800 2100 2600	32,8	12574	180	6,5 6,5 6,5 6,5	A	Załącznik 1.
ATR4518R13 V06	N 54°11'04,50'' E 19°23'47,70''	900 1800 2100 2600	40,8	11739	348	7 7 7 7	A	Załącznik 1.

Rodzaj przedsięwzięcia (wg rozporządzenia Rady Ministrów z dnia 10.09.2019 Dz. U. 2019, poz. 1839):

A- przedsięwzięcie nie zaliczone ani do mogących zawsze znacząco oddziaływać na środowisko, ani do mogących potencjalnie znacząco oddziaływać na środowisko

B- mogące zawsze znacząco oddziaływać na środowisko

C- mogące potencjalnie znacząco oddziaływać na środowisko

13. Miejscowość, data (rok – miesiąc – dzień): Gdańsk, dnia 2019-05-18

Imię i nazwisko osoby reprezentującej prowadzącego instalację: Lidia Kierwiak

Podpis

SPECJALISTA  
ds. Przygotowania Inwestycji

*Lidia Kierwiak*  
Lidia Kierwiak

**II. Wypełnia organ ochrony środowiska przyjmujący zgłoszenie**

Data zarejestrowania zgłoszenia

Numer zgłoszenia

**Objaśnienia:**

- 1) Symbole Nomenklatury Jednostek Terytorialnych do Celów Statystycznych należy podawać zgodnie z rozporządzeniem Rady Ministrów z dnia 14 listopada 2007 r. w sprawie wprowadzenia Nomenklatury Jednostek Terytorialnych do Celów Statystycznych (NTS) (Dz. U. Nr 214, poz. 1573, z późn. zm.).
- 2) W przypadku stacji elektroenergetycznych i napowietrznych linii elektroenergetycznych – napięcie znamionowe, a w przypadku pozostałych instalacji – równoważne moce promieniowane izotropowo (EIRP) poszczególnych anten.
- 3) Liczba porządkowa zgodna z numeracją punktów w odpowiednich do rodzaju instalacji ustępach załącznika nr 2 do rozporządzenia.

## SPRAWOZDANIE Z POMIARÓW PÓL ELEKTROMAGNETYCZNYCH DLA CELÓW OCHRONY ŚRODOWISKA nr 17/02/OŚ/2020



**Obiekt:** instalacja radiokomunikacyjna  
**Nazwa obiektu:** BT42107 ELBLĄG KOŚCIÓŁ  
**Adres:** ul. Wiejska 4, Elbląg

opracowała:  
inż. Natalia Drewniak

  
autoryzował:  
mgr inż. Edward Szczepaniuk



2020-05-12

## **Spis treści**

- 1. Prowadzący Instalację**
- 2. Zleceniodawca**
- 3. Metoda Pomiarowa**
- 4. Lokalizacja Obiektu**
- 5. Opis pomiarów**
- 6. Źródła PEM**
- 7. Wyniki pomiarów dla celów ochrony środowiska**
- 8. Omówienie wyników pomiarów**
- 9. Załączniki**

## 1. Prowadzący Instalację

Polkomtel Infrastruktura Sp. z o.o., ul. Konstruktorska 4, 02-673 Warszawa

## 2. Zleceniodawca

Herkules S.A., ul. Jaśkowa Dolina 81, 80-286 Gdańsk

## 3. Metoda Pomiarowa

Pkt. 25 ppkt. 1 załącznika do Rozporządzenia Ministra Klimatu z dnia 17 lutego 2020r. w sprawie sposobów sprawdzania dopuszczalnych poziomów pól elektromagnetycznych w środowisku.

## 4. Lokalizacja Obiektu

adres badanego obiektu: ul. Wiejska 4, Elbląg  
gmina: Elbląg  
powiat: elbląski  
województwo: warmińsko-mazurskie

## 5. Opis pomiarów

### Cel badań:

określenie poziomów pól elektromagnetycznych w środowisku.

### data wykonania:

2020-05-12

### pomiary wykonał:

mgr inż. Edward Szczepaniuk

### warunki metrologiczne:

	zewnątrzne
Temp. [°]	10,8 - 10,9
Wilgotność [%]:	55,1 - 55,3
Opady:	BRAK

### opis zestawu pomiarowego:

#### miernik:

Uniwersalny, szerokopasmowy miernik natężenia pola elektromagnetycznego typu EMR-300 nr seryjny BC-0009. Świadectwo wzorcowania nr LWiMP/W/032/18 z dnia 28 lutego 2018r., wydane przez Laboratorium Wzorców i Metrologii Pola Elektromagnetycznego Politechnika Wroclawska.

#### sonda pola elektrycznego:

11.3. nr seryjny L-0012 pracującą w paśmie 27MHz – 90GHz o zakresie pomiarowym od 0,5 V/m do 250 V/m. Świadectwo wzorcowania nr LWiMP/W/032/18 z dnia 28 lutego 2018r., wydane przez Laboratorium Wzorców i Metrologii Pola Elektromagnetycznego Politechnika Wroclawska.

#### urządzenia pomocnicze:

Termohigrometr AZ 8703 nr seryjny 9913540. Świadectwo wzorcowania nr 1185/AH/18 z dnia 12 czerwca 2018r., wydane przez Laboratorium Pomiarowe „MUTECH”.

Współrzędne geograficzne pionów pomiarowych są wyznaczane za pomocą aplikacji GPS COORDINATES.

## 6. Źródła PEM

Tabela 1. Anteny sektorowe

Typ anteny	Azymut [°]	Pasmo częstotliwości [MHz]	Wysokość zawieszenia anten (środek anteny) n.p.t. [m]	Deklarowane pochylenie elektrycznego [°]	Deklarowane pochylenia mechaniczne [°]	EIRP [W]
ATR4518R13V06	78	900/1800/2100/2600	36,8	6/6/6/6	0	13015
ATR4518R13V06	180	900/1800/2100/2600	32,8	6,5/6,5/6,5/6,5	0	12574
ATR4518R13V06	348	900/1800/2100/2600	40,8	7/7/7/7	0	11739

Tabela 2. Anteny radioliniowe

Typ anteny	Azymut [°]	Pasmo częstotliwości [GHz]	Wysokość zawieszenia anten (środek anteny) n.p.t. [m]	Moc wyjściowa nadajnika [dBm]	Zysk energetyczny [dBi]	EIRP [W]
VHLP1-80	172	80	33,0	0	43,5	22,4

Inne źródła PEM: T-Mobile, Play

## 7. Wyniki pomiarów dla celów ochrony środowiska

Pomiary zostały wykonane przy tym rodzaju pracy, przy którym występują pola elektromagnetyczne o najwyższym poziomie. Piony pomiarowe zostały przedstawione na rys. 2-3.

Niepewność rozszerzona pomiaru składowej elektrycznej wynosi 43,54% przy poziomie ufności 95% i współczynniku rozszerzenia k=2. Wyniki pomiarów pól elektromagnetycznych dla celów ochrony środowiska przedstawia tabela poniżej.

Tabela 3. Zestawienie wyników

nr pionu	E – wartość zmierzona	ΔE – niepewność pomiarowa	H – wartość zmierzona/obliczona	ΔH – niepewność pomiarowa	Wysokość pomiarowa	Współrzędne geograficzne	Poprawka pomiarowa	WME	WMH	Opis pionu pomiarowego
Lp.	[V/m]	[V/m]	[A/m]	[A/m]	[m]			-	-	-
1	1,0	0,44	0,003	-	2	54°11'4.5"N 19°23'48.41"E	1,40	0,05	0,07	otoczenie obiektu- az. 78° GKP
2	0,8	0,35	0,002	-	2	54°11'5.56"N 19°23'52.30"E	1,40	0,04	0,06	otoczenie obiektu- az. 78° GKP
3	0,9	0,39	0,002	-	2	54°11'5.23"N 19°23'54.13"E	1,40	0,04	0,06	otoczenie obiektu- az. 78° GKP
4	0,7	0,30	0,002	-	2	54°11'5.50"N 19°23'56.47"E	1,40	0,03	0,05	otoczenie obiektu- az. 78° GKP
5	p.cz.*	-	-	-	2	54°11'6.22"N 19°23'59.6"E	1,40	-	-	otoczenie obiektu- az. 78° GKP
6	p.cz.*	-	-	-	2	54°11'6.52"N 19°24'1.8"E	1,40	-	-	otoczenie obiektu- az. 78° GKP
7	0,8	0,35	0,002	-	2	54°11'6.26"N 19°24'4.38"E	1,40	0,04	0,06	otoczenie obiektu- az. 78° GKP
8	p.cz.*	-	-	-	2	54°11'7.59"N 19°24'7.7"E	1,40	-	-	otoczenie obiektu- az. 78° GKP
9	0,7	0,30	0,002	-	2	54°11'7.28"N 19°24'4.4"E	1,40	0,03	0,05	otoczenie obiektu – PKP
10	0,7	0,30	0,002	-	2	54°11'5.44"N 19°24'5.49"E	1,40	0,03	0,05	otoczenie obiektu – PKP
11	0,9	0,39	0,002	-	2	54°11'7.55"N 19°23'59.32"E	1,40	0,04	0,06	otoczenie obiektu – PKP
12	0,6	0,26	0,002	-	2	54°11'5.48"N 19°23'59.12"E	1,40	0,03	0,04	otoczenie obiektu – PKP
13	0,7	0,30	0,002	-	2	54°11'4.2"N 19°23'56.16"E	1,40	0,03	0,05	otoczenie obiektu – PKP
14	0,8	0,35	0,002	-	2	54°11'6.8"N 19°23'53.31"E	1,40	0,04	0,06	otoczenie obiektu – PKP
15	0,8	0,35	0,002	-	2	54°11'4.26"N 19°23'53.40"E	1,40	0,04	0,06	otoczenie obiektu – PKP
16	0,8	0,35	0,002	-	2	54°11'4.4"N 19°23'50.57"E	1,40	0,04	0,06	otoczenie obiektu – PKP
17	p.cz.*	-	-	-	2	54°11'3.51"N 19°23'46.4"E	1,40	-	-	otoczenie obiektu – PKP
18	p.cz.*	-	-	-	2	54°10'58.24"N 19°23'47.35"E	1,40	-	-	otoczenie obiektu – PKP
19	0,7	0,30	0,002	-	2	54°11'2.49"N 19°23'45.11"E	1,40	0,03	0,05	otoczenie obiektu- az. 180° GKP
20	1,0	0,44	0,003	-	2	54°11'1.8"N 19°23'45.11"E	1,40	0,05	0,07	otoczenie obiektu- az. 180° GKP
21	0,8	0,35	0,002	-	2	54°10'59.26"N 19°23'45.11"E	1,40	0,04	0,06	otoczenie obiektu- az. 180° GKP
22	0,7	0,30	0,002	-	2	54°10'58.44"N 19°23'45.11"E	1,40	0,03	0,05	otoczenie obiektu- az. 180° GKP
23	1,0	0,44	0,003	-	2	54°10'56.2"N 19°23'45.11"E	1,40	0,05	0,07	otoczenie obiektu- az. 180° GKP

nr pionu	E – wartość zmierzona	ΔE – niepewność pomiarowa	H – wartość zmierzona/obliczona	ΔH – niepewność pomiarowa	Wysokość pomiarowa	Współrzędne geograficzne	Poprawka pomiarowa	WME	WMH	Opis pionu pomiarowego
Lp.	[V/m]	[V/m]	[A/m]	[A/m]	[m]			-	-	-
24	0,6	0,26	0,002	-	2	54°10'54.21"N 19°23'45.11"E	1,40	0,03	0,04	otoczenie obiektu- az. 180° GKP
25	p.cz.*	-	-	-	2	54°10'53.55"N 19°23'45.11"E	1,40	-	-	otoczenie obiektu- az. 180° GKP
26	0,8	0,35	0,002	-	2	54°10'54.39"N 19°23'47.46"E	1,40	0,04	0,06	otoczenie obiektu – PKP
27	0,7	0,30	0,002	-	2	54°10'55.22"N 19°23'44.23"E	1,40	0,03	0,05	otoczenie obiektu – PKP
28	0,8	0,35	0,002	-	2	54°10'56.26"N 19°23'47.39"E	1,40	0,04	0,06	otoczenie obiektu – PKP
29	1,0	0,44	0,003	-	2	54°10'57.57"N 19°23'43.3"E	1,40	0,05	0,07	otoczenie obiektu – PKP
30	0,9	0,39	0,002	-	2	54°10'59.17"N 19°23'43.45"E	1,40	0,04	0,06	otoczenie obiektu – PKP
31	p.cz.*	-	-	-	2	54°11'0.21"N 19°23'47.15"E	1,40	-	-	otoczenie obiektu – PKP
32	0,9	0,39	0,002	-	2	54°11'1.49"N 19°23'43.14"E	1,40	0,04	0,06	otoczenie obiektu – PKP
33	1,0	0,44	0,003	-	2	54°11'4.12"N 19°23'43.27"E	1,40	0,05	0,07	otoczenie obiektu – PKP
34	0,7	0,30	0,002	-	2	54°11'5.42"N 19°23'45.24"E	1,40	0,03	0,05	otoczenie obiektu- az. 348° GKP
35	0,6	0,26	0,002	-	2	54°11'7.48"N 19°23'44.16"E	1,40	0,03	0,04	otoczenie obiektu- az. 348° GKP
36	0,7	0,30	0,002	-	2	54°11'12.12"N 19°23'42.13"E	1,40	0,03	0,05	otoczenie obiektu- az. 348° GKP
37	p.cz.*	-	-	-	2	54°11'14.39"N 19°23'42.20"E	1,40	-	-	otoczenie obiektu- az. 348° GKP
38	p.cz.*	-	-	-	2	54°11'15.1"N 19°23'41.26"E	1,40	-	-	otoczenie obiektu- az. 348° GKP
39	p.cz.*	-	-	-	2	54°11'14.48"N 19°23'44.24"E	1,40	-	-	otoczenie obiektu – PKP
40	p.cz.*	-	-	-	2	54°11'14.28"N 19°23'39.54"E	1,40	-	-	otoczenie obiektu – PKP
41	p.cz.*	-	-	-	2	54°11'13.42"N 19°23'45.15"E	1,40	-	-	otoczenie obiektu – PKP
42	p.cz.*	-	-	-	2	54°11'12.7"N 19°23'41.38"E	1,40	-	-	otoczenie obiektu – PKP
43	p.cz.*	-	-	-	2	54°11'10.56"N 19°23'41.45"E	1,40	-	-	otoczenie obiektu – PKP
44	p.cz.*	-	-	-	2	54°11'9.51"N 19°23'41.16"E	1,40	-	-	otoczenie obiektu – PKP
45	0,6	0,26	0,002	-	2	54°11'6.33"N 19°23'42.16"E	1,40	0,03	0,04	otoczenie obiektu – PKP
46	0,7	0,30	0,002	-	2	54°11'6.24"N 19°23'47.18"E	1,40	0,03	0,05	otoczenie obiektu – PKP
47	1,9	0,83	0,005	-	2	-	1,40	0,09	0,14	ul. Wiejska 3, kl. 1, VIIp., korytarz, w oknie
	1,8	0,78	0,005	-	2	-	1,40	0,09	0,13	ul. Wiejska 3, kl. 1, VIp., korytarz, w oknie
	1,6	0,70	0,004	-	2	-	1,40	0,08	0,12	ul. Wiejska 3, kl. 1, Vp., korytarz, w oknie
	1,2	0,52	0,003	-	2	-	1,40	0,06	0,09	ul. Wiejska 3, kl. 1, IVp., korytarz, w oknie
48	1,6	0,70	0,004	-	2	-	1,40	0,08	0,12	ul. Wiejska 3, kl. 2, VIIp., korytarz, w oknie
	1,2	0,52	0,003	-	2	-	1,40	0,06	0,09	ul. Wiejska 3, kl. 2, VIp., korytarz, w oknie
	0,9	0,39	0,002	-	2	-	1,40	0,04	0,06	ul. Wiejska 3, kl. 2, Vp., korytarz, w oknie
	0,7	0,30	0,002	-	2	-	1,40	0,03	0,05	ul. Wiejska 3, kl. 2, IVp., korytarz, w oknie
49	0,7	0,30	0,002	-	2	-	1,40	0,03	0,05	ul. Wiejska 26, IVp., korytarz, w oknie
	p.cz.*	-	-	-	2	-	1,40	-	-	ul. Wiejska 26, IIIp., korytarz, w oknie
	p.cz.*	-	-	-	2	-	1,40	-	-	ul. Wiejska 26, IIp., korytarz, w oknie
	p.cz.*	-	-	-	2	-	1,40	-	-	ul. Wiejska 26, Ip., korytarz, w oknie

\* poniżej czułości zestawu pomiarowego (poniżej 0,5 V/m)

GKP – główny kierunek pomiarowy

PKP – pomocniczy kierunek pomiarowy

## 7.1 Wyniki pomiarów 80 GHz

Niepewność rozszerzona pomiaru składowej elektrycznej wynosi 53,02% przy poziomie ufności 95% i współczynniku rozszerzenia  $k=2$ .

Tabela 4. Zestawienie wyników

nr pionu	E – wartość zmierzona	$\Delta E$ – niepewność pomiarowa	H – wartość zmierzona/obliczona	$\Delta H$ – niepewność pomiarowa	Wysokość pomiarowa	Współrzędne geograficzne	Poprawka pomiarowa	WME	WMH	Opis pionu pomiarowego
Lp.	[V/m]	[V/m]	[A/m]	[A/m]	[m]			-	-	-
18	p.cz.*	-	-	-	2	54°10'58.24"N 19°23'47.35"E	1,40	-	-	otoczenie obiektu – PKP

\* poniżej czułości zestawu pomiarowego (poniżej 0,5 V/m)

GKP – główny kierunek pomiarowy

PKP – pomocniczy kierunek pomiarowy

## 8. Omówienie wyników pomiarów

Rozporządzenie Ministra Zdrowia z dnia 7 grudnia 2019r. w sprawie dopuszczalnych poziomów pól elektromagnetycznych w środowisku, określa wartości dopuszczalne, które zostały przedstawione w tabeli poniżej.

Parametr fizyczny		Składowa elektryczna E [V/m]	Składowa magnetyczna H [A/m]	Gęstość mocy S [W/m <sup>2</sup> ]
Zakres Częstotliwości Pola elektromagnetycznego	1	2	3	4
1	0 Hz	10000	2500	ND
2	od 0 Hz do 0,5 Hz	ND	2500	ND
3	od 0,5 Hz do 50 Hz	10000	60	ND
4	od 0,05 kHz do 1 kHz	ND	3/f	ND
5	od 1 kHz do 3 kHz	250/f	5	ND
6	od 3 kHz do 150 kHz	87	5	ND
7	od 0,15 MHz do 1 MHz	87	0,73/f	ND
8	od 1 MHz do 10 MHz	87/f <sup>0,5</sup>	0,73/f	ND
9	od 10 MHz do 400 MHz	28	0,073	2
10	od 400 MHz do 2000 MHz	1,375 x f <sup>0,5</sup>	0,0037 x f <sup>0,5</sup>	f/200
11	od 2 GHz do 300 GHz	61	0,16	10

Zgodnie z ustaleniami z właścicielem instalacji wartość dopuszczalna jaką przyjęto podczas pomiarów to 28 V/m (tj. wartość dopuszczalną dla dolnego zakresu pasma 400 MHz – 2000 MHz).

Na podstawie przeprowadzonych pomiarów pola elektromagnetycznego z dnia: 12-05-2020r. stwierdza się, iż w otoczeniu badanego obiektu nie występuje natężenie pola elektrycznego przekraczające wartość graniczną dopuszczalną dla miejsc dostępnych dla ludności. Jednocześnie, na podstawie obliczonych wskaźników poziomu emisji ocenia się, iż dopuszczalne poziomy pól elektromagnetycznych są dotrzymane.

## ÓSWIADCZENIE

Wyniki badania odnoszą się wyłącznie do badanego obiektu

Bez pisemnej zgody sprawozdanie nie może być powielane inaczej jak tylko w całości.

W ciągu 14 dni od daty otrzymania sprawozdania przyjmowane są uwagi i zastrzeżenia w formie pisemnej na adres Laboratorium Badawczego.

Sprawozdanie sporządzono: Kowale, 18-05-2020r.

## 9. Załączniki

Rys. 1 – Lokalizacja obiektu

Rys. 2 - 3 – Lokalizacja pionów pomiarowych

Rys. 4 – Widok badanego obiektu

**KONIEC SPRAWOZDANIA**

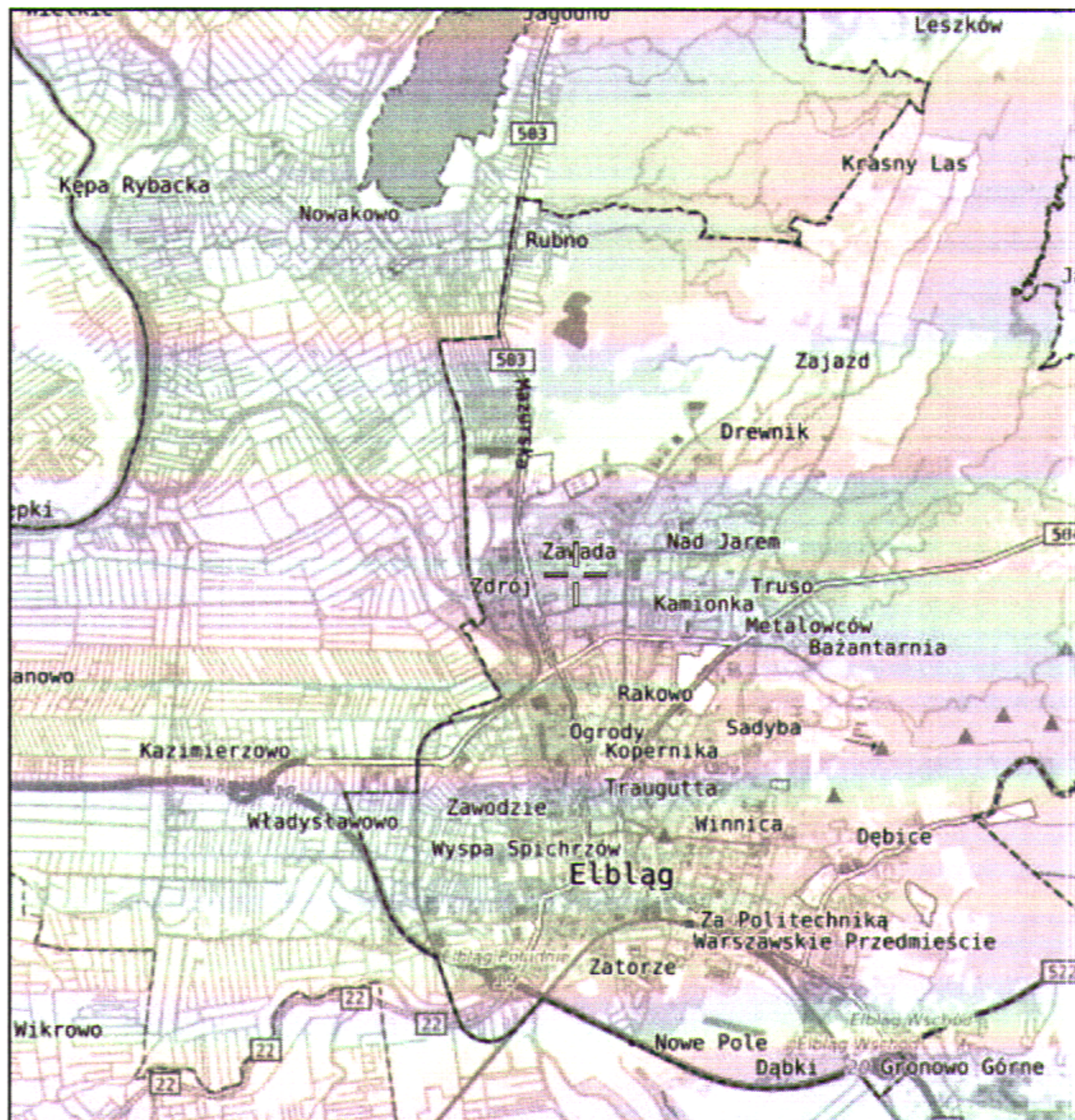
zatwierdził:  
mgr inż. Edward Szczepaniuk



opracowała:  
inż. Natalia Drewniak



Rys. 1 Lokalizacja badanego obiektu



Współrzędne geograficzne	
N	54° 11' 04,50"
E	19° 23' 47,70"

Rys. 4 Widok badanego obiektu

